



ТЕРРИТОРИАЛЬНОЕ УПРАВЛЕНИЕ  
МИНИСТЕРСТВА СОЦИАЛЬНОГО РАЗВИТИЯ ПЕРМСКОГО КРАЯ  
ПО ЧАЙКОВСКОМУ МУНИЦИПАЛЬНОМУ РАЙОНУ

П Р И К А З

25.12.2018

№ 2493

Об организации работы службы  
социальных участковых

В связи с созданием с 1 января 2019 года на базе краевого государственного автономного учреждения «Центр социальной защиты населения по Чайковскому муниципальному району» службы социальных участковых,

ПРИКАЗЫВАЮ:

1. Утвердить состав службы социальных участковых и государственных гражданских служащих - кураторов социальных участковых (приложение 1).
2. Закрепить территориальные участки за социальными участковыми (приложение 2).
3. Утвердить порядок внутриведомственного взаимодействия субъектов социального сопровождения при выявлении граждан, оказавшихся в трудной жизненной ситуации (приложение 3).
4. Утвердить модель внутриведомственного взаимодействия субъектов социального сопровождения при выявлении граждан, оказавшихся в трудной жизненной ситуации (приложение 4).
5. Утвердить формы электронных журналов территориального управления:
  - 5.1. социальное сопровождение семей (приложение 5);
  - 5.2. социальное сопровождение инвалидов (приложение 6);
  - 5.3. социальное сопровождение граждан пожилого возраста (приложение 7).
6. Контроль за исполнением приказа оставляю за собой.

Начальник управления

Н.Г. Сафонова

Состав службы социальных участковых КГАУ «Центр социальной защиты населения по Чайковскому муниципальному району»:

руководитель службы социальных участковых:

Трубников В.Г.;

специалисты по социальной работе:

1. Кушнарёва Т.В.
2. Баженова О.В.
3. Вдовина Н.И.
4. Фахрутдинова Л.А.
5. Балабанова В.Ю.
6. Колегова Н.В.
7. Мещерякова М.С.
8. Машкина Ю.О.
9. Мельчакова И.В.

Кураторы социальных участковых, специалисты Территориального управления Министерства социального развития Пермского края по Чайковскому муниципальному району:

1. Вязникова Н.А. – главный специалист,
2. Старикова М.А. – консультант,
3. Орловская М.В. – консультант.

Приложение 2.

№ п/п	Территория участка	ФИО специалиста
1.	Советы микрорайонов: Азинский, Уральский, Сайгатский.	Кушнарёва Т.В. Баженова О.В.
2.	Советы микрорайонов: Основной, Завокзальный, с/п. Марковское.	Мещерякова М.С. Машкина Ю.О.
3.	Советы микрорайонов: Текстильщик, Завьяловский, Парковый.	Вдовина Н.И. Фахрутдинова Л.А.
4.	Советы микрорайонов: Заринский, Речники.	Колегова Н.В. Балабанова В.Ю.
5.	Сельские поселения: «Альняшинское», «Сосновское», "Ваньковское", "Ольховское"	
6.	Сельские поселения: "Фокинское", "Б.Букорское", "Зипуновское", "Уральское"	Мельчакова И.В.



## **Порядок внутриведомственного взаимодействия субъектов социального сопровождения при выявлении граждан, оказавшихся в трудной жизненной ситуации (ТЖС)**

### **Действия социального участкового.**

С целью выявления трудной жизненной ситуации (далее ТЖС) в ходе посещения граждан, межведомственного взаимодействия или первичного приёма социальный участковый знакомится с заявителем, внимательно выслушивает его запрос, проводит анализ проблемной ситуации и определяет задачи социального сопровождения (оформляет журнал обращений). Для выявления обстоятельств и причин ТЖС социальный участковый осуществляет выход по месту проживания заявителя и составляет акт обследования ЖБУ, при необходимости привлекая заинтересованных лиц, организации, ведомства, общественные организации. Собирает всю необходимую информацию, оформляет запросы в организации и ведомства о заявителе и заводит полученные данные в электронный журнал, ЕАИС «Социальный регистр населения».

В случаях выявления нуждаемости заявителя в мерах социальной помощи и поддержки, социальном обслуживании, в услугах ЦЗН, социальный участковый консультирует заявителя об условиях оказания услуг и выдает заявителю памятку с перечнем документов для подачи заявления и контактной информацией о месте и времени оказания услуги (внутриведомственный навигатор государственных услуг).

Если во время первичного приёма или выхода с обследованием ЖБУ специалист выясняет, что ТЖС гражданина может быть решена другой организацией или ведомством, социальный участковый консультирует заявителя о способах получения услуги и передаёт информацию о контактах организации; при необходимости, связывается с учреждением и записывает заявителя на приём или рекомендует гражданину обратиться самостоятельно.

Если ситуация, в которой оказался заявитель, требует оказания комплексной помощи, представляет изученную, в том числе, подтвержденную документально, информацию о ТЖС заявителя на комиссии в ТУ для принятия коллегиального решения по выведению гражданина из ТЖС, готовит проект индивидуальной программы предоставления социальных услуг (далее - ИППСУ) или (и) программы социальной адаптации по социальному контракту, включая мероприятия по социальному сопровождению.

После принятия решения комиссией ТУ заносит согласованную ИППСУ в ЕАИС «Социальный регистр населения».

В случае принятия решении комиссией ТУ о признании гражданина нуждающимся в социальном сопровождении (п. 14 ИППСУ) или назначении заявителю ГСП в виде социального контракта, социальный участковый осуществляет социальное сопровождение гражданина, то есть оказание содействия в получении медицинской, психологической, педагогической, юридической, не относящихся к социальному обслуживанию.

По итогам разрешения ТЖС готовит проект заключения по реализации ИППСУ.



## **Действия государственного гражданского служащего.**

При обращении граждан либо юридических лиц в ТУ с информацией о ТЖС, связанной с обеспечением мер социальной помощи и поддержки, социальном обслуживании, специалист управления проводит консультацию для гражданина, принимает пакет документов. Полученное обращение, информацию о ТЖС заявителя специалист готовит для рассмотрения на комиссии ТУ. Комиссия рассматривает обращение гражданина и принимает решение о мероприятиях по выведению из ТЖС заявителя.

В случаях обращения граждан либо юридических лиц с информацией о ТЖС, требующих дополнительной проработки, специалист ТУ направляет заявителя к социальному участковому, а при получении сведений о ТЖС по телефону или письму принимает информацию и передаёт её социальному участковому для дальнейшей работы с обращением.

При решении комиссии ТУ о признании гражданина нуждающимся в социальном обслуживании специалист ТУ передаёт решение о признании гражданина нуждающимся поставщику социальных услуг (государственный контракт, государственное задание) для организации социального обслуживания в соответствии со стандартом, сопровождения гражданина и последующем закрытии ИПСУ. В случае решения комиссии ТУ

о признании гражданина нуждающимся в мерах социальной помощи и поддержки специалист ТУ готовит проект приказа о присвоении статуса, назначении государственной социальной помощи, срочной социальной услуги в виде материальной помощи. Выписка из протокола, приказ передается в Центр социальных выплат для оформления льгот и выплат.

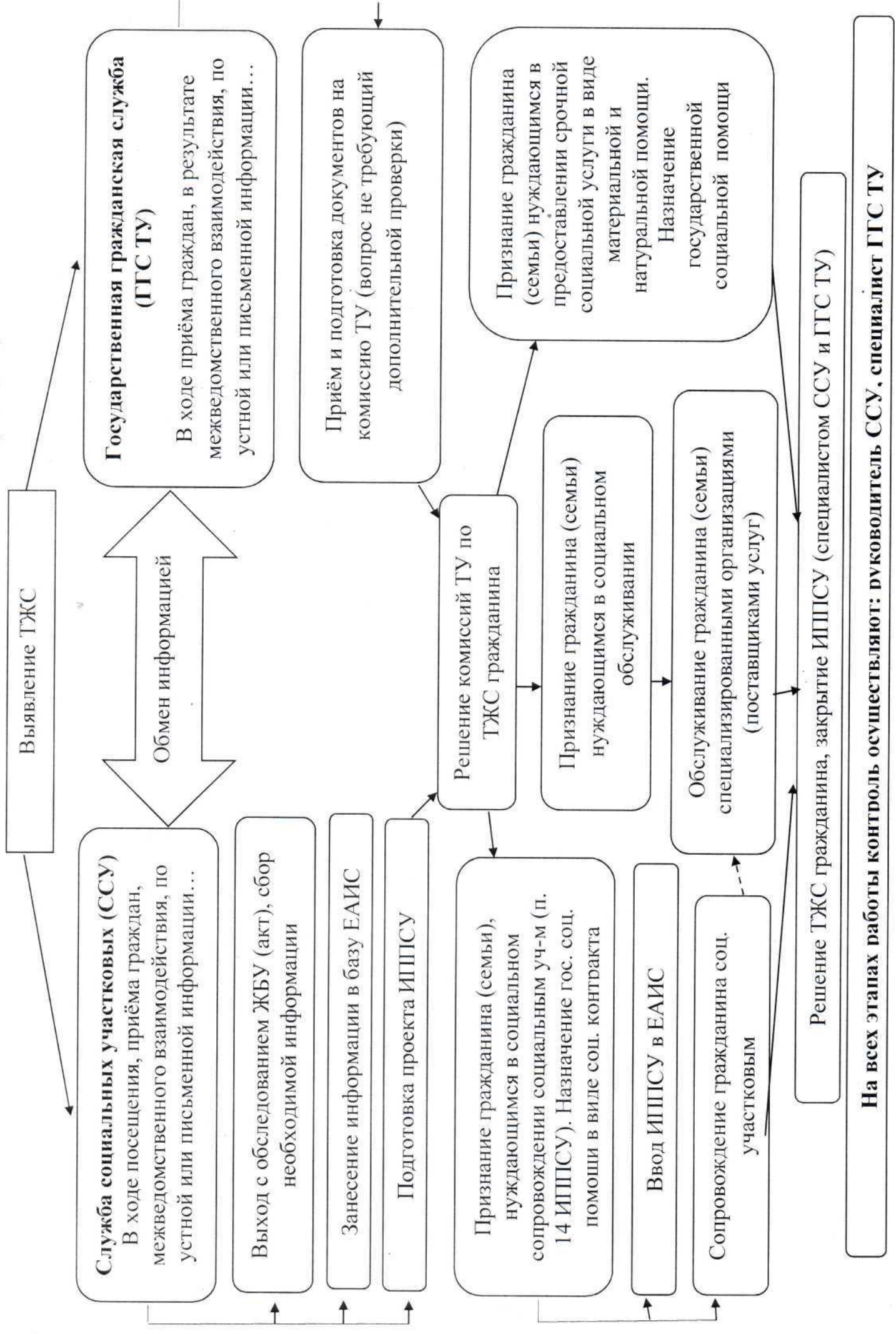
Специалисты ТУ курируют работу социальных участковых по направлениям:

- семьи с детьми,
- совершеннолетние инвалиды, дети - инвалиды,
- пожилые граждане.

Наряду с руководителем службы социальных участковых контролируют работу социальных участковых.

В случае, если индивидуальная программа оказания комплексной и экстренной помощи и предоставления несоциальных услуг выполнена, но действия специалиста не привели к полному разрешению проблемы, готовится итоговая аналитическая информация на имя руководителя ТУ с приложением индивидуальной программы оказания комплексной и экстренной помощи и предоставления несоциальных услуг,

в которой отражены промежуточные результаты проведенных мероприятий.



Выявление ТЖС

**Служба социальных участковых (ССУ)**  
В ходе посещения, приёма граждан, по междомственному взаимодействию, по устной или письменной информации...

**Государственная гражданская служба (ГГС ТУ)**  
В ходе приёма граждан, в результате междомственного взаимодействия, по устной или письменной информации...

Обмен информацией

Выход с обследованием ЖБУ (акт), сбор необходимой информации

Занесение информации в базу ЕАИС

Подготовка проекта ИППСУ

Приём и подготовка документов на комиссию ТУ (вопрос не требующий дополнительной проверки)

Признание гражданина (семьи), нуждающимся в социальном сопровождении социальным уч-м (п. 14 ИППСУ). Назначение гос. соц. помощи в виде соц. контракта

Решение комиссии ТУ по ТЖС гражданина

Признание гражданина (семьи) нуждающимся в предоставлении срочной социальной услуги в виде материальной и натуральной помощи. Назначение государственной социальной помощи

Ввод ИППСУ в ЕАИС

Признание гражданина (семьи) нуждающимся в социальном обслуживании

Обслуживание гражданина (семьи) специализированными организациями (поставщиками услуг)

Сопровождение гражданина соц. участковым

Решение ТЖС гражданина, закрытие ИППСУ (специалистом ССУ и ГГС ТУ)

На всех этапах работы контроль осуществляют: руководитель ССУ, специалист ГГС ТУ