



КРАСКОРАСПЫЛИТЕЛЬ
ЭЛЕКТРИЧЕСКИЙ.
КР-550

www.mikoff.ru

ИНСТРУКЦИЯ ПО ЭКСПЛУАТАЦИИ
И ТЕХНИЧЕСКОМУ ОБСЛУЖИВАНИЮ.
RU-2020-08-21
Артикул: T0080.



Содержание.

№	Наименование раздела.	Стр.
1.	Описание и работа изделия.	3
1.1.	Назначение.	3
1.2.	Область применения.	3
1.3.	Источник питания.	4
1.4.	Устройство и работа.	4
1.5.	Комплектация.	5
1.6.	Технические характеристики.	6
1.7.	Маркировка.	7
2.	Использование по назначению.	7
2.1.	Эксплуатационные ограничения.	7
2.2.	Подготовка изделия к использованию.	9
2.3.	Использование изделия.	11
2.4.	Критерии предельных состояний.	15
2.5.	Перечень критических отказов и ошибочные действия пользователя.	15
2.6.	Действия пользователя в случае инцидента, критического отказа или аварии.	15
3.	Техническое обслуживание и ремонт.	16
3.5.	Возможные неисправности и методы их устранения.	17
4.	Гарантийное обязательство.	17
5.	Срок службы, хранение, транспортировка и утилизация	17
6.	Информация для пользователя.	18
7.	Гарантийный талон.	19

Уважаемый покупатель!

Выражаем Вам глубочайшую признательность за приобретение данного инструмента.

В комплекте к изделию прилагается инструкция по безопасности и инструкция по эксплуатации и техническому обслуживанию с приложением. Перед первым включением инструмента внимательно изучите данные документы и обязательно их сохраните!



Электроинструменты являются источником повышенной опасности. Для того, чтобы при пользовании электроинструментом не подвергаться опасности поражения током, травмам или возникновению пожара, следует строго соблюдать все инструкции и правила техники безопасности.



ОПАСНО! Не используйте легковоспламеняющиеся жидкости и не работайте в помещениях с повышенной температурой, вблизи раскаленных предметов и источников открытого огня.

Во избежание ущерба здоровью используйте средства защиты, делайте перерывы в работе.

1. Описание и работа изделия.**1.1. Назначение.**

Краскораспылитель электрический предназначен для окраски мебели, заборов, дверей, окон, стен, потолка, а также для ремонта покрытий автомобилей, малярных работ на большой высоте и т. д.

1.2. Область применения.

Инструмент предназначен для работы в условиях умеренного климата с диапазоном рабочих температур от -10 до + 35 °С и относительной влажности не более 80%, с отсутствием прямого воздействия атмосферных осадков и чрезмерной запыленности воздуха. Вид климатического исполнения изделия- УХЛ 3.1 по ГОСТ 15150- 69 (П 3.2).

IP20

Корпус изделия обеспечивает защиту инструмента от твердых частиц размером более 12 мм, но не защищает от воды. Степень безопасности- IP20 (МЭК 60529).

S3

Режим работы инструмента повторно-кратковременный с номинальным периодом «работа/перерыв» – 15 мин/5 мин, S3 по ГОСТ Р 52776-2007 (МЭК 60034-1-2004). После непрерывной работы в течение 15-20 минут его необходимо выключить, возобновить работу с ним можно через 5 минут! Не перегружайте мотор электроинструмента. Время работы не более 20 часов в неделю.

1.3. Источник питания.



Данный инструмент должен подключаться к источнику питания с напряжением, соответствующим напряжению, указанному на идентификационной пластинке, и может работать только от однофазного источника переменного тока.

Изделие имеет двойную изоляцию и может подключаться к розеткам без провода заземления (класс II по электробезопасности ГОСТ Р МЭК 60745-1-2011).

1.4. Устройство и работа.

Инструмент состоит из электродвигателя, компрессора, емкости для краски и

форсунок. Нагнетаемый компрессором воздух подается в емкость и вытесняет краску через форсунку.

Управление производится с помощью регулятора расхода воздуха, регулятора расхода краски и триггерной клавиши выключателя.

Для усовершенствования и повышения качества инструмента, изготовитель оставляет за собой право вносить в его конструкцию изменения, не влияющие на эффективную и безопасную работу изделия без предварительного уведомления.

Таблица 1. Устройство изделия.

позиция	наименование
1	Кнопка пуска (выключатель).
2	Кнопка отсоединения распылителя.
3	Регулятор расхода краски.
4	Регулятор длины факела.
5	Направляющая распыления.
6	Расходная емкость.
7	Воздушный фильтр.
8	Гайка сопла.

1.5. Комплектация поставки.

Таблица 2. Комплектация.

наименование	количество
Краскораспылитель.	1 шт.
Измеритель вязкости.	1 шт.
Игла для прочистки	1 шт.

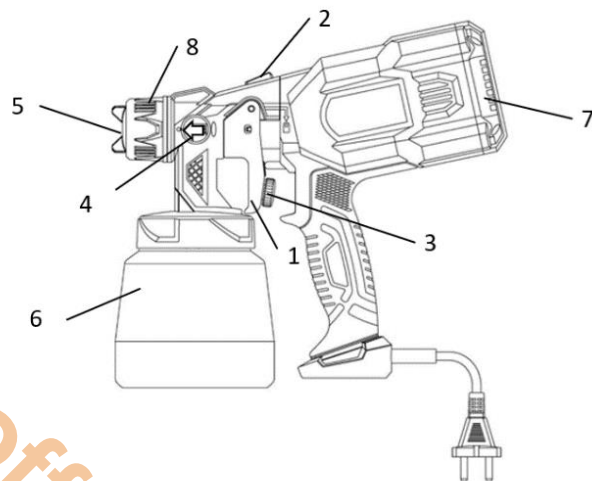


РИСУНОК 1.1. УСТРОЙСТВО ИНСТРУМЕНТА.

1.6. Технические характеристики.

Наименование	Значение
Артикул	КР-550
Номинальное напряжение, В	220В
Частота тока, Гц	50 Гц
Номинальная потребляемая мощность, Вт	550 Вт
Номинальная скорость, об /мин	32000 об/мин
Расход воздуха, л/мин	160 л/мин
Расход краски, мл/мин	100-450мл/мин
Расстояние распыления, мм	250-200 мм
Ширина распыления, мм	200-300 мм
Вязкость, с	8-12 с
Объем расходной емкости, мл	800 мл
Ширина факела, мм 200-300 мм	200-300 мм
Класс безопасности (ГОСТ12.2.007.0-75)	II
В соответствии с EN60335.	
Уровень звукового давления (LpA):	63,7 дБ(А)
Уровень звуковой мощности (LWA):	74,7 дБ(А)
Погрешность (K):	3 дБ(А)
Общий уровень вибрации в соответствии с EN60335.	
Распространение вибрации (ah, AG):	1,5 м/с ²
Погрешность (K):	1,5 м/с ²
Масса изделия, кг	1,3 кг
Срок службы, лет	5лет

1.7. Маркировка.

Маркировка инструмента на корпусе изделия включает:

- 1) наименование (тип, марка, модель), артикул изделия и товарный знак;
- 2) наименование страны изготовления;
- 3) дату изготовления (месяц и год);
- 4) серийный номер изделия;
- 5) единый знак обращения продукции на рынке государств - членов Таможенного союза;
- 6) номинальное напряжение в вольтах (В);
- 7) номинальная частота в герцах (Гц);
- 8) выходная мощность в ваттах (Вт)
- 9) код IP согласно ГОСТ 14254;
- 10) класс электрооборудования по способу защиты от поражения электрическим током согласно ГОСТ Р МЭК 536.

Маркировка на упаковке изделия включает:

- 1) наименование, артикул изделия и товарный знак;
- 2) наименование страны изготовления;
- 3) дату изготовления (месяц и год);
- 4) серийный номер изделия;
- 5) единый знак обращения продукции на рынке государств - членов Таможенного союза;

- 6) номинальное напряжение в вольтах (В);
- 7) номинальная частота в герцах (Гц);
- 8) выходная мощность в ваттах (Вт)
- 9) код IP согласно ГОСТ 14254;
- 10) класс электрооборудования по способу защиты от поражения электрическим током согласно ГОСТ Р МЭК 536;
- 11) наименование и контактные данные изготовителя;
- 12) наименование и контактные данные импортера.

2. Использование по назначению.

2.1. Эксплуатационные ограничения.

Этот электроинструмент не предназначен для использования детьми и лицами с ограниченными физическими, сенсорными или умственными способностями, или с недостаточным опытом и знаниями. **ЗАПРЕЩЕНО!** Пользоваться этим электроинструментом детям и лицам с ограниченными физическими, сенсорными или умственными способностями запрещено. **ЗАПРЕЩЕНО!** Не работайте с этим электроинструментом во взрывоопасных помещениях.

Храните неиспользуемые электроинструменты недоступно для детей.



Защищайте электроинструмент от дождя и сырости. Проникновение воды в электроинструмент повышает риск поражения электротоком.

Не использовать шнур не по назначению. Защищайте шнур от воздействия высоких температур, масла, острых кромок или подвижных частей инструмента. Поврежденный или спутанный шнур повышает риск поражения электрическим током.



Для замены принадлежностей и после прекращения работы отключайте инструмент от сети.

Перед каждым использованием проверяйте электроинструмент, кабель и вилку. **ЗАПРЕЩЕНО!** Не пользуйтесь неисправным электроинструментом.

Не вскрывайте самостоятельно электроинструмент и поручайте ремонт квалифицированному специалисту и только с оригинальными запчастями.



Пользуйтесь защитными очками, перчатками и спецодеждой.

ОПАСНО! Выходная струя лакокрасочного материала представляет опасность для здоровья.

ЗАПРЕЩЕНО! Не направляйте струю на себя, людей или животных.



ОПАСНО! Не направляйте струю на электрические розетки, кабели, электрические и электронные приборы.

ЗАПРЕЩЕНО! Не используйте изделие для распыления других жидкостей (моющих средств, технических жидкостей, легковоспламеняющихся составов, агрессивных растворов и др.), в том числе горючих с температурой воспламенения менее 21°C, а также жидкостей, свойства которых Вам неизвестны.

Не работайте в помещениях с повышенной температурой, вблизи раскаленных предметов и источников открытого огня.

2.2. Подготовка к работе.

2.2.1. Сборка.

Соедините корпус краскораспылителя с двигателем.

1. Удерживая краскораспылителя рукой, совместите прорезь на нем с прорезью на двигателе и вставьте его (как показано на рисунке 2.1.).

2. Удерживая рукоятку мотора рукой, поверните правую руку по часовой стрелке на 90°.

Когда краскораспылитель и двигатель параллельны, он заблокирован.

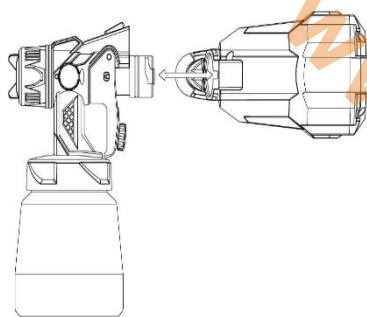
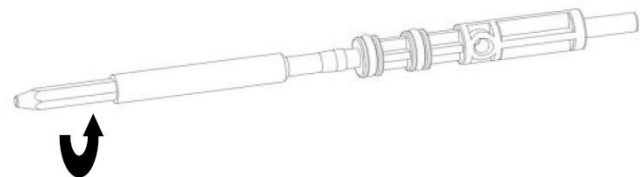


РИСУНОК 2.1. Сборка инструмента.

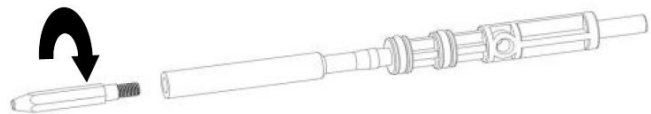
2.2.2. Замена сопла и иглы.

При демонтаже сопла сначала нажмите на спусковой крючок, а затем нажмите и снимите сопло.

Как показано на рисунке, поверните, чтобы удалить иглу.



Б) Как показано на рисунке, поверните, чтобы настроить иглу.



2.2.3. Заправка расходной емкости.

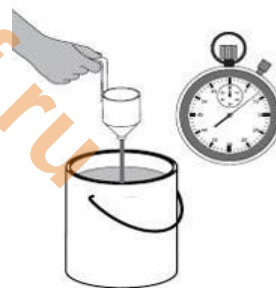


РИСУНОК 2.1. ИЗМЕРЕНИЕ ВЯЗКОСТИ.

1. Приготовьте распыляемый материал (краску, лак).
2. Перед заправкой расходной емкости проверьте вязкость материала.
3. Опустите измеритель вязкости в емкость с краской, наполнив его.
4. Выньте измеритель из емкости и измерьте время, которое требуется для полного вытекания краски, в секундах (рисунок 2.1.).
5. Сравните результат с таблицей вязкости.

Материал	Время (сек.)
масляная эмаль	25-60
грунтовка на масляной основе	Не требует
масляная пропитка	Не требует
прозрачный герметик	Не требует
полиуретан	Не требует
олифа	20-60
лак	25-35
автолак	20-40
латекс	45-90

6. При необходимости, разбавьте распыляемый материал в соответствии с его инструкцией и повторите замер.

7. Установите всасывающую трубку в зависимости от направления обработки поверхности: при горизонтальной поверхности поверните трубку вперед

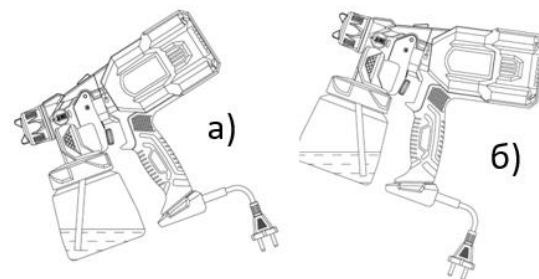


РИСУНОК 2.2. РАСПОЛОЖЕНИЕ ТРУБКИ.

(рисунок 2.2. а), а при вертикальной – назад (рисунок 2.2. б).

8. Заправьте расходную емкость приготовленным материалом.
9. Присоедините расходную емкости с краской к инструменту.

2.2.4. Настройка факела.

Регулировка расхода краски.

Поверните регулятор расхода краски «3» (рисунок 1.1.) влево, чтобы уменьшить объем краски, уменьшить толщину слоя краски.

Отрегулируйте регулятор расхода краски «3» вправо, чтобы увеличить объем краски, увеличить толщину краски.

Регулировка длины распыления.

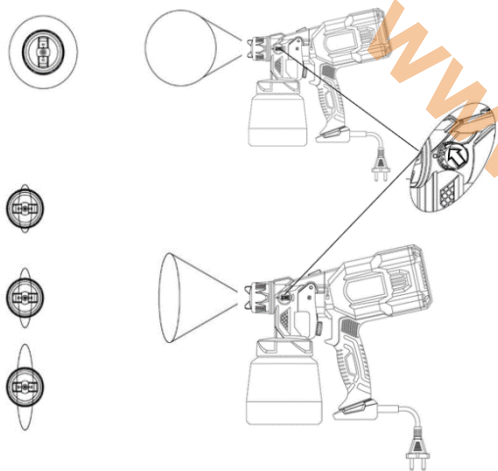


РИСУНОК 2.3. РЕГУЛИРОВКА ФАКЕЛА.

Отрегулируйте необходимую длину в соответствии с условиями распыления, уменьшите количество отходов и сэкономьте материал. Поверните регулятор длины факела, чтобы отрегулировать круглую форму с вертикального на горизонтальный.

Вращение против часовой стрелки укорачивает длину, а когда он поворачивается в положение остановки, на него распыляется самый большой круг.

Отрегулируйте винт вправо, чтобы увеличить объем краски, увеличить толщину краски.

Регулировка формы распыления.

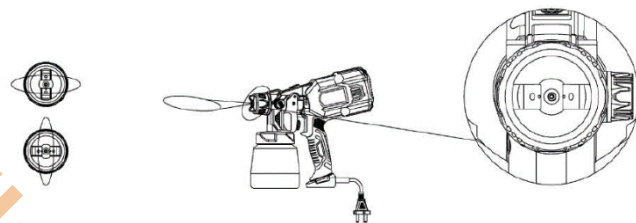


РИСУНОК 2.4. РАСПОЛОЖЕНИЕ ФАКЕЛА.

Форму распыления пистолета можно изменить с горизонтальной овальной веерной на круглую с помощью направляющей распыления «5» (рисунок 1.1).

2.3. Использование изделия.

Перед началом работы, при отключённом от сети электроинструменте необходимо проверить:

- надёжность соединения частей корпуса и отсутствие их повреждений, затяжку всех резьбовых соединений;
- работу кнопки выключателя;
- работу переключателя режимов;
- исправность шнура питания и штепсельной вилки.

2.3.1. Включение и выключение электроинструмента.

Включайте инструмент только тогда, когда собираетесь работать с ним.

Убедитесь, что напряжение источника питания соответствует данным на заводской табличке инструмента.

Для включения электроинструмента нажмите клавишу выключателя «1» (рисунок 1.1.) и держите ее нажатой.

Для выключения электроинструмента отпустите клавишу выключателя «1».

Выключайте изделие из сети всегда по окончании работы.

2.3.2. Распыление.

При работе с изделием старайтесь поддерживать постоянную скорость и направление ведения, не задерживайтесь долго на одном месте окрашиваемой поверхности.

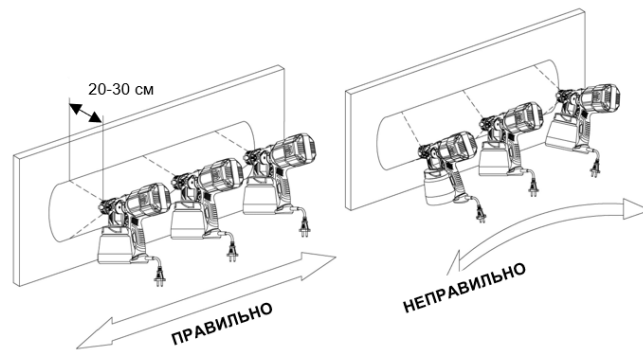


Рисунок 2.4. РАСПЫЛЕНИЕ.

Во избежание наплывов, делайте перерыв между повторным окрашиванием поверхности (особенно вертикальной), достаточный для высыхания предыдущего слоя.

Не сгибайте запястье при распылении.

2.3.3. Промывка.

ВНИМАНИЕ! промывайте изделие сразу после использования, во избежание засорения магистрали и сопла.

1. Для очистки изделия дайте стечь жидкости обратно в емкость, для чего кратковременно отверните емкость или

нажмите курок выключателя «1» (рисунок 1.1.).

2. Нажмите кнопку «2» (рисунок 1.1.) и повернув ручку против часовой стрелки отсоедините двигатель.
3. Снимите емкость «б» и слейте неиспользованный материал.
4. Очистите емкость и всасывающую трубку от остатков материала кисточкой или ветошью.
5. Заправьте емкость промывающей жидкостью и включите инструмент до полной очистки.

2.4. Критерии предельных состояний.

1. Перетёрт или повреждён электрический кабель.
2. Поврежден корпус изделия.

В силу технической сложности изделия, все критерии предельных состояний не могут быть определены пользователем самостоятельно. В случае явной или предполагаемой неисправности обратитесь к разделу «Возможные неисправности и методы их устранения» или в специализированный сервисный центр.

2.5. Перечень критических отказов и ошибочные действия пользователя.

1. Не использовать с поврежденным корпусом или поврежденным выключателем.
2. Не использовать при появлении дыма непосредственно из корпуса изделия.
3. Не использовать с перебитым или оголенным электрическим кабелем.
4. Не использовать на открытом пространстве во время дождя (в распыляемой воде).
5. Не включать при попадании воды в корпус.
6. Не использовать при сильном искрении.
7. Не использовать при появлении сильной вибрации.

2.6. Действия пользователя в случае инцидента, критического отказа или аварии.

При возникновении инцидента, критического отказа или аварии следует незамедлительно остановить работу с инструментом, обесточить, обратиться в сервисную службу, действовать по указаниям службы сервиса, если таковые поступили, и не допускать людей к работе с инструментом.

3. Техническое обслуживание и ремонт.



Перед любыми манипуляциями с электроинструментом вытаскивайте штепсель из розетки.

3.1. Очистка.

Все защитные устройства, вентиляционные отверстия и корпус инструмента должны быть очищены от пыли и грязи. Следует регулярно очищать инструмент влажной тканью с небольшим количеством жидкого мыла.

Не используйте моющие средства или растворители. Они могут повредить пластиковые компоненты корпуса. Не допускайте проникновение воды во внутреннюю часть инструмента.

3.2. Обслуживание.

Обслуживание инструмента должно быть выполнено только квалифицированным персоналом уполномоченных сервисных центров. Обслуживание, выполненное пользователем, может стать причиной поломки инструмента и травм.

Используйте только рекомендованные сменные расходные части, насадки, аксессуары.

Если требуется поменять шнур, обращайтесь в авторизованный сервис. Во избежание опасности повреждения инструмента, замену электрического кабеля должен производить сервисный специалист.

3.3. Заказ запасных частей.

При заказе запасных частей укажите следующую информацию:

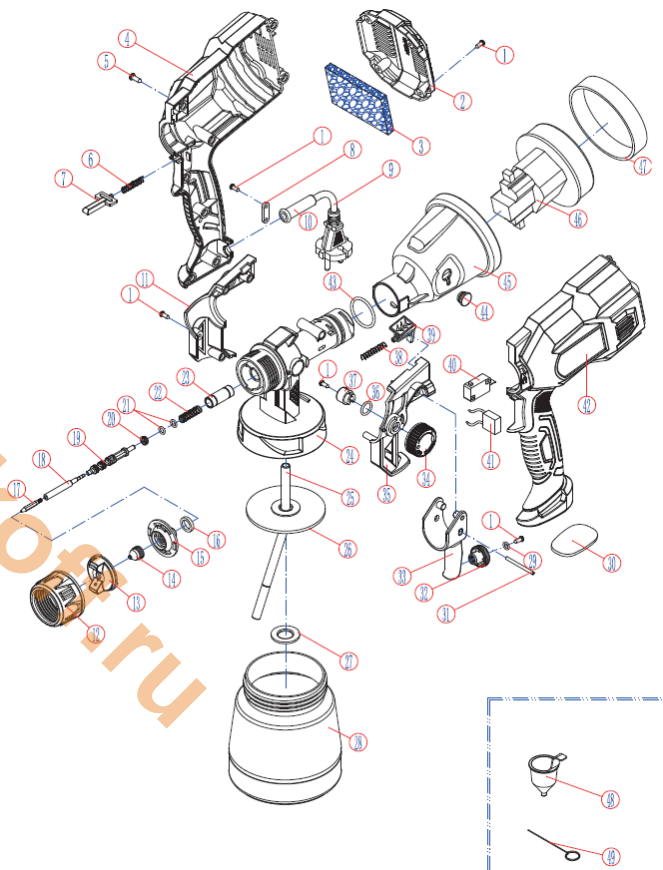
- 1) модель или тип инструмента;
- 2) артикул инструмента;
- 3) серийный идентификационный номер инструмента;
- 4) номер необходимой запасной части по схеме детализации.

3.4. Ремонт.

Ремонт инструмента выполняется только квалифицированным персоналом уполномоченных сервисных центров.

Используйте только рекомендованные запасные части.

1	1 СТ2.9 * 10 винт	18	Вставка иглы	35	Левая боковая крышка
2	Задняя крышка	19	Игольное седло	36	Уплотнительное кольцо
3	Хлопковый фильтр	20	уплотнения чаши	37	Круг распыления
4	Правая крышка	21	Уплотнительное кольцо	38	Вентиляционная пружина
5	ST3.5 * 10 винт	22	22 игольчатая пружина	39	Замок-зашелка
6	Пружина плунжера переключателя	23	Набор игл	40	микропереключатель
7	Плунжер переключателя	24	Распылитель	41	Конденсатор
8	Диск натяжной	25	Пипетка	42	Левая крышка
9	Кабель	26	Кольцо	43	Уплотнительное кольцо
10	Оболочка кабеля	27	Шина для всасывающей трубы	44	Стопор
11	Правая боковая крышка	28	Емкость	45	Крышка двигателя
12	Накидная гайка	29	Плоская прокладка Ф3	46	Двигатель
13	Направляющая	30	Подкладка	47	Демпфирующее кольцо
14	Форсунки	31	Короткий штифт	48	Воронка
15	Доска баржи	32	Ручка регулировки	49	Штырь
16	Уплотнение сопла	33	курок		
17	Игла	34	Регулятор распыления		



3.5. Возможные неисправности и методы их устранения.

НЕИСПРАВНОСТЬ	ВОЗМОЖНАЯ ПРИЧИНА	ДЕЙСТВИЯ ПО УСТРАНЕНИЮ
Инструмент не включается.	Нет напряжения в сети.	Проверьте напряжение в сети
	Неисправен выключатель или другая электродеталь.	Обратитесь в сервисный центр для ремонта.
	Неисправен электродвигатель.	Обратитесь в сервисный центр для ремонта.
Инструмент не обеспечивает достаточную производительность.	Низкое напряжение.	Проверьте напряжение в сети.
	Неисправен электродвигатель или другая электродеталь	Обратитесь в сервисный центр для ремонта.
	Повышенная вязкость материала	Разбавьте материал (см. Подготовка к работе)
Результат распыления некачественный	Засорение магистрали или сопла	Прочистите магистраль или сопло.
	Повышенная или недостаточная скорость ведения изделия	Измените режим работы, определите оптимальную скорость
	Повышенная вязкость материала, сгустки, посторонние включения	Разбавьте материал (см. Подготовка к работе)
Инструмент выключился во время работы.	Заклинивание инструмента	Освободите инструмент.
	Неисправен выключатель или другая электродеталь.	Обратитесь в сервисный центр для ремонта.
	Повреждения питающего провода	Обратитесь в сервисный центр для ремонта.

4. Гарантийное обязательство.

При покупке изделия проверьте его исправность и комплектность, оформите гарантийный талон должным образом: внесите в него серийный номер инструмента, дату продажи, штамп магазина и подпись продавца.

На инструменты распространяется гарантия согласно сроку, указанного в гарантийном талоне. Вы можете ознакомиться с правилами гарантийного обслуживания в гарантийном талоне.

5. Срок службы, хранение, транспортировка и утилизация.

5.1. Срок службы изделия.

Срок службы изделия составляет 5 лет.

Указанный срок службы действителен при соблюдении пользователем требований данной инструкции по эксплуатации и техническому обслуживанию.

При полной выработке ресурса инструмента, его необходимо утилизировать в соответствии с установленными правилами в государствах Таможенного союза.

Применение отслужившего инструмента по иному назначению запрещено!

5.2. Хранение.

Хранить в сухом месте.

Хранить вдали от источников повышенных температур и воздействия солнечных лучей.

При хранении избегать резкого перепада температур.

Хранение без упаковки не допускается.

Подробные требования к условиям хранения смотрите в ГОСТ 15150 (Условие 1).

5.3. Транспортировка.

Категорически не допускается падение и любые механические воздействия на упаковку при транспортировке.

При разгрузке и погрузке не допускается использование любого вида техники, работающей по принципу зажима упаковки.

Подробные требования к условиям транспортировки смотрите в ГОСТ 15150 (Условие 5).

5.4. Утилизация.

Отслужившие свой срок инструменты, принадлежности и упаковку следует сдавать на экологически чистую рекуперацию отходов. Технические жидкости и смазки, неисправные детали следует утилизировать как специальные

отходы. Не выбрасывайте инструменты в бытовой мусор!

6. Информация для пользователя.

Информация о сертификатах соответствия указана в приложении.

Информация о стране происхождения указана на корпусе изделия и в приложении.

Дата изготовления нанесена на корпус изделия.

Контактная информация импортера указана на упаковке и в приложении.

www.mikoff.ru



ГАРАНТИЙНЫЙ ТАЛОН № _____

Условия предоставления гарантии.

1. Гарантийный ремонт оборудования проводится при предъявлении клиентом полностью заполненного гарантийного талона.
2. Доставка оборудования, подлежащего гарантийному ремонту, в сервисную службу осуществляется клиентом самостоятельно и за свой счет, если иное не оговорено в дополнительных письменных соглашениях.
3. Гарантия не распространяется на материалы и детали, считающиеся расходуемыми в процессе эксплуатации.

Условия прерывания гарантийных обязательств

- Гарантийные обязательства могут быть прерваны в следующих случаях:
1. Несоответствие серийного номера предъявляемого на гарантийное обслуживание оборудования серийному номеру, указанному в гарантийном талоне и/или других письменных соглашениях.
 2. Наличие явных или скрытых механических повреждений оборудования, вызванных нарушением правил транспортировки, хранения или эксплуатации.
 3. Выявленное в процессе ремонта несоответствие Правилам и условиям эксплуатации, предъявляемым к оборудованию данного типа.
 4. Повреждение контрольных этикеток и пломб (если таковые имеются).
 5. Наличие внутри корпуса оборудования посторонних предметов, независимо от их природы, если возможность подобного не оговорена в технической документации и Инструкциях по эксплуатации.
 6. Отказ оборудования, вызванный воздействием факторов непреодолимой силы и/или действиями третьих лиц.
 7. Установка и запуск оборудования несертифицированным персоналом, в случаях, когда участие при установке и запуске квалифицированного персонала прямо оговорено в технической документации или других письменных соглашениях.

С условием гарантии согласен.

Продающая организация _____

_____/_____

(Ф.И.О. Покупателя)

(Подпись)

Продавец

М.П.

Дата продажи « » _____ 20__ г.

Продавец:	
Покупатель:	
Модель:	
Серийный номер:	
Срок гарантии:	_____ месяцев

КОНТРОЛЬНЫЙ ТАЛОН №1.

Дата приема _____
Особые отметки.

Дата выдачи _____
Сервисный центр _____

М.П.

КОНТРОЛЬНЫЙ ТАЛОН №2.

Дата приема _____
Особые отметки.

Дата выдачи _____
Сервисный центр _____

М.П.

КОНТРОЛЬНЫЙ ТАЛОН №3.

Дата приема _____
Особые отметки.

Дата выдачи _____
Сервисный центр _____

М.П.