

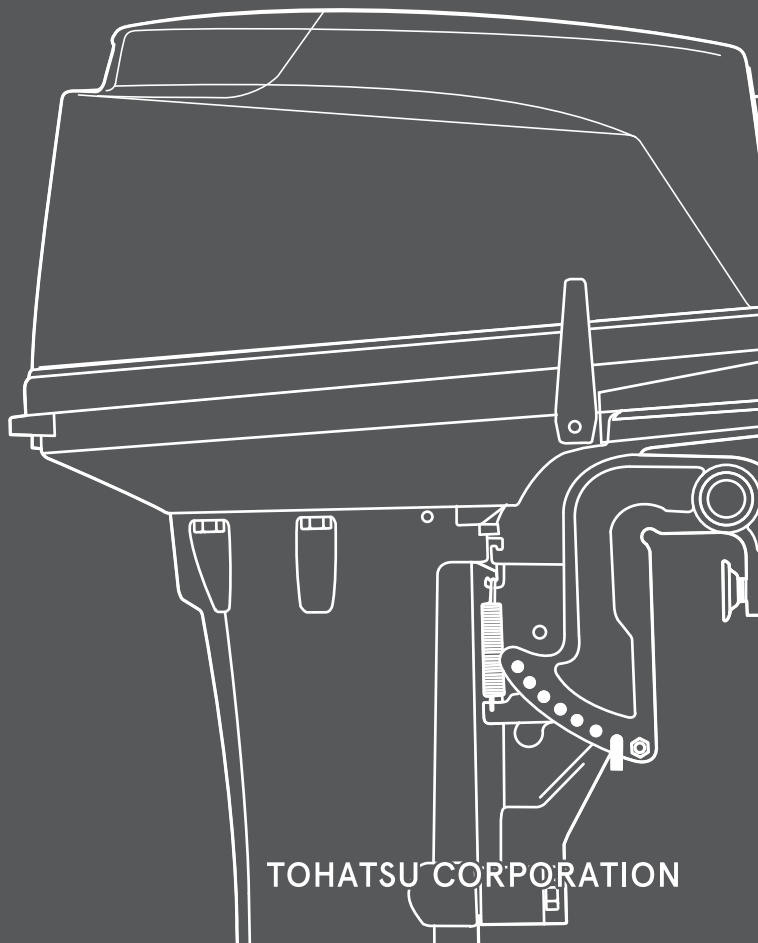
РУКОВОДСТВО ПОЛЬЗОВАТЕЛЯ



ОРИГИНАЛЬНАЯ ИНСТРУКЦИЯ

M 25H
M 30H


OB No.003-11055-BAK1



BACKS
YOU
UP™

TOHATSU CORPORATION

ENOM00001-0

 **ПЕРЕД ИСПОЛЬЗОВАНИЕМ ПОДВЕСНОГО МОТОРА ПРОЧИТИТЕ ДАННОЕ РУКОВОДСТВО ПОЛЬЗОВАТЕЛЯ. НЕСОБЛЮДЕНИЕ ИНСТРУКЦИЙ И МЕР БЕЗОПАСНОСТИ, ПРЕДСТАВЛЕННЫХ В ДАННОМ РУКОВОДСТВЕ, МОЖЕТ ПОВЕСТИ ЗА СОБОЙ ПОЛУЧЕНИЕ СЕРЬЕЗНЫХ ТРАВМ ИЛИ СМЕРТЬ. ХРАНИТЕ РУКОВОДСТВО ПОЛЬЗОВАТЕЛЯ В НАДЕЖНОМ МЕСТЕ ДЛЯ ДАЛЬНЕЙШЕГО ИСПОЛЬЗОВАНИЯ.**

Copyright © 2019 Tohatsu Corporation. Все права защищены. Запрещено полное или частичное воспроизведение или распространение данного руководства пользователя в любом виде и любыми способами без предварительного письменного согласия Tohatsu Corporation.

ВАШ ПОДВЕСНОЙ МОТОР ТОНАТСУ

ENOM00006-1

Уважаемый покупатель,

благодарим за выбор подвесного мотора ТОНАТСУ. Вы стали владельцем первоклассного подвесного мотора, который прослужит вам долгие годы.

Полностью прочитайте данное руководство пользователя и внимательно следуйте указаниям по эксплуатации и проверке мотора. При возникновении неисправностей следуйте инструкциям, описанным в конце данного руководства. При невозможности устранения неполадки, обратитесь к официальному дилеру или в сервисный центр ТОНАТСУ.

Вся информация, приведенная в настоящем руководстве, основана на последних данных об изделии, имеющихся на момент его подписания в печать. Корпорация Tohatsu сохраняет за собой право на внесение изменений в любое время без предварительного уведомления и без какой-либо ответственности.

Храните руководство вместе с подвесным мотором, чтобы обеспечить доступ к необходимой информации всем пользователям данного оборудования. При перепродаже подвесного мотора передайте руководство пользователя новому владельцу.

Мы надеемся, что вы получите удовольствие от использования этого подвесного мотора, и желаем вам удачи в лодочных приключениях.

КОРПОРАЦИЯ ТОНАТСУ

ENOM00003-0

ПРЕДПРОДАЖНАЯ ПРОВЕРКА

Производитель рекомендует выполнить предпродажную проверку подвесного мотора у официального дилера ТОНАТСУ.

ENOM00113-0

ЗАЯВЛЕНИЕ О СООТВЕТСТВИИ ЕС (DoC)

Настоящее изделие отвечает требованиям определенной части директивы Европейского парламента. DoC содержит следующую информацию:

- Наименование и адрес производителя.
- Действующие местные директивы
- Эталонный стандарт
- Описание изделия. (Название и серийный номер модели)
- Подпись ответственного лица (ФИО/должность/дата и место выдачи).

ENON00937-0

Примечание

Для модели с маркировкой CE

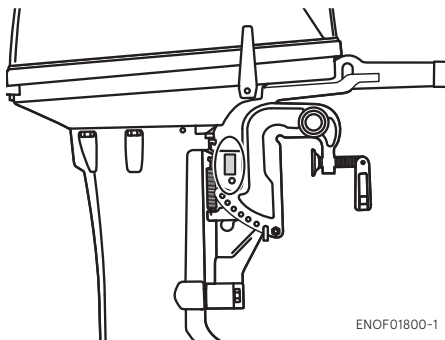
Подвесной лодочный мотор предназначен для установки на не прогулочные плавсредства на территории Евросоюза, поскольку его соответствие требованиям Директивы 2013/53/EU подтверждено не было.

ENOM00005-A

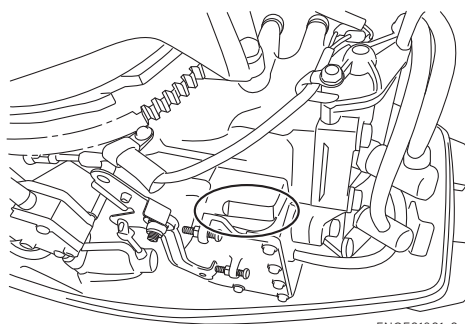
Серийный номер

Пожалуйста, впишите здесь серийный номер вашего подвесного мотора. Серийный номер понадобится для приобретения деталей, а также для осуществления гарантийного обслуживания и технической помощи.

Серийный номер:



ENOF01800-1



ENOF01801-0

Серийный номер:

Дата приобретения:

ENOM00007-0

ОБРАТИТЕ ВНИМАНИЕ: ОПАСНОСТЬ/ВНИМАНИЕ/ОСТОРОЖНО/**Примечание**

Перед установкой и эксплуатацией подвешенного мотора внимательно прочитайте руководство пользователя, разберитесь во всех инструкциях и четко следуйте приведенным указаниям. Обратите особое внимание на информацию, выделенную словами "ОПАСНОСТЬ," "ВНИМАНИЕ", "ОСТОРОЖНО" И "Примечание." Данная информация представляет особую важность для безопасного пользования подвешенным мотором.

ENOW00001-0

**ОПАСНОСТЬ**

Несоблюдение инструкций приведет к повреждениям, травмам или смерти.

ENOW00002-0

**ВНИМАНИЕ**

Несоблюдение инструкций может привести к повреждениям, серьезным травмам или смерти.

ENOW00003-0

**ОСТОРОЖНО**

Несоблюдение инструкций может привести к повреждениям или травмам.

ENON00001-0

Примечание

Данная информация разъясняет важные вопросы и облегчает эксплуатацию подвешенного мотора.

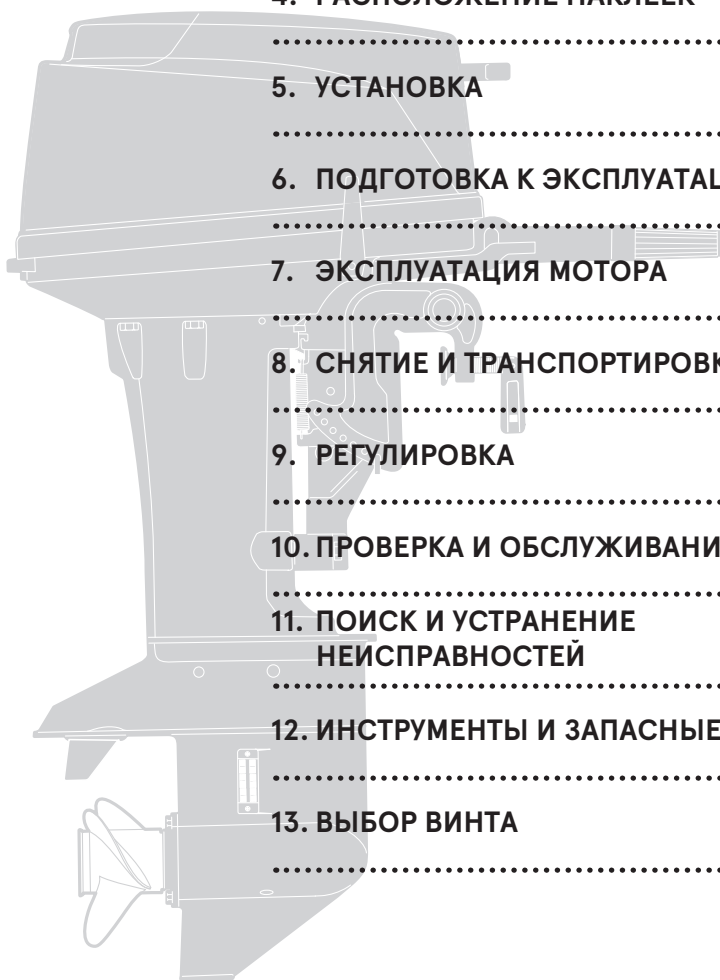
■ СОДЕРЖАНИЕ

1. ТЕХНИКА БЕЗОПАСНОСТИ	10
2. ТЕХНИЧЕСКИЕ ХАРАКТЕРИСТИКИ	12
3. НАИМЕНОВАНИЕ ДЕТАЛЕЙ МОТОРА	14
4. РАСПОЛОЖЕНИЕ НАКЛЕЕК	18
5. УСТАНОВКА	21
1. Установка подвесного мотора на лодку	21
2. Установка блока дистанционного управления (ДУ)	23
3. Установка аккумулятора	24
6. ПОДГОТОВКА К ЭКСПЛУАТАЦИИ	26
1. Топливо	26
2. Заливка бензина в бак	27
3. Рекомендации по моторному маслу	28
4. Обкатка	30
7. ЭКСПЛУАТАЦИЯ МОТОРА	31
Перед началом эксплуатации	31
1. Подача топлива	31
2. Запуск мотора	32
3. Прогрев мотора	38
4. Передний ход, задний ход и ускорение	39
5. Остановка мотора	42
6. Управление	44
7. Угол дифферента	44
8. Поднятие и опускание мотора	46
9. На мелководье	47
8. СНЯТИЕ И ТРАНСПОРТИРОВКА МОТОРА	49
1. Снятие мотора	49
2. Транспортировка мотора	49
3. Перевозка мотора	50
9. РЕГУЛИРОВКА	52
1. Регулировка рулевого управления	52
2. Регулировка ручки газа	52
3. Фрикцион рычага дистанционного управления	52
4. Регулировка триммера	53
10. ПРОВЕРКА И ОБСЛУЖИВАНИЕ	54
1. Ежедневный осмотр	55
2. Периодическая проверка	59
3. Хранение в межсезонье	67
4. Проверка перед началом сезона	69
5. Если мотор ушел под воду	70
6. Эксплуатация в холодной воде	70
7. Столкновение с подводным объектом	70
8. Использование нескольких подвесных моторов	70
11. ПОИСК И УСТРАНЕНИЕ НЕИСПРАВНОСТЕЙ	71

12. ИНСТРУМЕНТЫ И ЗАПАСНЫЕ ЧАСТИ	73
13. ВЫБОР ВИНТА	74

ОГЛАВЛЕНИЕ

1. ТЕХНИКА БЕЗОПАСНОСТИ	1
2. ТЕХНИЧЕСКИЕ ХАРАКТЕРИСТИКИ	2
3. НАИМЕНОВАНИЕ ДЕТАЛЕЙ МОТОРА	3
4. РАСПОЛОЖЕНИЕ НАКЛЕЕК	4
5. УСТАНОВКА	5
6. ПОДГОТОВКА К ЭКСПЛУАТАЦИИ	6
7. ЭКСПЛУАТАЦИЯ МОТОРА	7
8. СНЯТИЕ И ТРАНСПОРТИРОВКА МОТОРА	8
9. РЕГУЛИРОВКА	9
10. ПРОВЕРКА И ОБСЛУЖИВАНИЕ	10
11. ПОИСК И УСТРАНЕНИЕ НЕИСПРАВНОСТЕЙ	11
12. ИНСТРУМЕНТЫ И ЗАПАСНЫЕ ЧАСТИ	12
13. ВЫБОР ВИНТА	13



ТЕХНИКА БЕЗОПАСНОСТИ

1

ENOM00009-0

БЕЗОПАСНОЕ УПРАВЛЕНИЕ ЛОДКОЙ

Водитель несет ответственность за соблюдение правил управления лодкой и за безопасность людей как на борту его лодки, так и на борту лодок, находящихся в непосредственной близости. Водитель обязан уметь обращаться с лодкой, подвесным мотором и сопутствующим оборудованием. Для корректной эксплуатации подвесного мотора внимательно прочтите данное руководство пользователя.

Плывущему или стоящему в воде человеку, оказавшемуся на траектории движения моторной лодки, крайне сложно предпринять маневр уклонения, даже если моторная лодка движется на невысокой скорости. Поэтому в непосредственной близости от людей следует перевести подвесной мотор в нейтральный режим или заглушить его.

ENOW00005-0

ВНИМАНИЕ

КОНТАКТ ЧЕЛОВЕКА С ДВИЖУЩЕЙСЯ МОТОРНОЙ ЛОДКОЙ, КАРТЕРОМ, ВИНТОМ ИЛИ ЛЮБОЙ ДРУГОЙ ДЕТАЛЬЮ, ПРОЧНО ЗАКРЕПЛЕННОЙ НА БОРТУ, МОЖЕТ ПРИВЕСТИ К ПОЛУЧЕНИЮ СЕРЬЕЗНОЙ ТРАВМЫ.

ENOM00008-A

ЭКСТРЕННОЕ ВЫКЛЮЧЕНИЕ

Сорвав шнур экстренного выключения, вы заглушите мотор. Шнур экстренного выключения закрепляется на водителе, чтобы в случае падения водителя за борт минимизировать или предотвратить травмы от вращающегося винта.

Ответственность за использование шнура экстренного выключения несет водитель.

ENOW00004-A

ВНИМАНИЕ

В случае непреднамеренного срыва шнура экстренного выключения (например, во время шторма) пассажиры могут потерять равновесие и упасть за борт, непреднамеренный срыв может также вызвать падение мощности двигателя в условиях шторма, бурного течения или сильного ветра. Помимо этого, потенциальную опасность представляет срыв шнура при швартовке.

Чтобы свести к минимуму вероятность непреднамеренной активации экстренного выключателя, шнур длиной 500 мм свит в спираль и может растягиваться до 1300 мм.

ENOM00800-A

ИНДИВИДУАЛЬНОЕ СПАСАТЕЛЬНОЕ СРЕДСТВО НА ВОДЕ

При нахождении на борту водитель и пассажиры ответственны за ношение индивидуальных спасательных средств на воде.

ENOM00010-0

ОБСЛУЖИВАНИЕ, ЗАМЕНА ДЕТАЛЕЙ И СМАЗОЧНЫХ СРЕДСТВ

Рекомендуется доверять обслуживанию данного подвешного мотора исключительно авторизованным сервисным центрам. Используйте только оригинальные детали и оригинальные или рекомендуемые смазочные средства.

ENOM00011-A

ТЕХНИЧЕСКОЕ ОБСЛУЖИВАНИЕ

Как владелец данного подвешного мотора, вы должны ознакомиться с процедурой технического обслуживания, описанной в соответствующем разделе руководства пользователя (см. page 54). Для безопасного пользования необходимо производить периодический осмотр, соблюдая инструкции, относящиеся к смазочным средствам и техническому обслуживанию. Для этого следуйте указаниям настоящего руководства. Через указанные промежутки времени необходимо доставлять мотор официальному дилеру или сервисному центру для периодического осмотра.

Своевременное и качественное техническое обслуживание сократит вероятность возникновения неполадок и уменьшит расходы на содержание оборудования. Несвоевременное выполнение и невыполнение технического обслуживания может являться основанием для отказа проведения бесплатного гарантийного ремонта.

Опасность отравления угарным газом

Выхлопной газ содержит монооксид углерода, смертельно опасный газ без цвета и запаха.

Ни в коем случае не заводите мотор в помещении или плохо проветриваемом месте.

Бензин

Бензин и его пары относятся к легко воспламеняемым и взрывоопасным веществам. При обращении с бензином будьте предельно осторожны. Чтобы получить указания по правильному обращению с бензином, прочтите данное руководство.

ТЕХНИЧЕСКИЕ ХАРАКТЕРИСТИКИ

ENOM00810-B

ХАРАКТЕРИСТИКИ МОДЕЛИ

2

Модель		M25H		M30H		
Тип		MF	EP	MF	EF	EP
Транцевая высота	S	•	•	•	•	•
	L	•	•	•	•	•
Рукоятка румпеля		•		•	•	
Дистанционное управление			•			•
Ручной наклон		•	•	•	•	•

ENOM00811-C

ОБРАЗЕЦ РАСШИФРОВКИ МОДЕЛИ

M30HMF L

M	30	H	M	F	L
Описание модели	Мощность в л/с	Серия	Стартерная система	Система управления	Длина дейдвуда
M (X)=2-тактный F= 4-тактный D= 2-тактный DI	-	A и выше	E= Электронное зажигание M= Ручной запуск	P=Дистанционное управление F=Румпельное	S= Короткий 381 мм L= Длинный 508 мм UL= Сверхдлинный 635 мм

ENOM01200-0

25/30H MF, EF, EP

Наименование	МОДЕЛЬ	25/30H		
		MF	EF	EP
Общая длина	мм	884		600
Общая ширина	мм	412		355 (14.0)
Общая высота S-L-UL	S мм	1124		
	L мм	1251		
	UL мм	1378		
Транцевая высота	S мм	435		
	L мм	562		
	UL мм	689		
Масса	S кг	51	55	54
	L кг	52.5	56.5	55.5
	UL кг	54	-	-
Мощность	кВ (л.с.)	25H : 18.4 (25) 30H : 22.1 (30)		
Макс. рабочий диапазон	min ⁻¹ (об./мин)	25H : 5000-6000 30H : 5150-5850		
Холостые обороты на нейтральной передаче	min ⁻¹ (об./мин)	800		
Холостые обороты на нейтральной передаче	min ⁻¹ (об./мин)	950		
Тип двигателя		2-тактный		
Количество цилиндров		2		
Диаметр цилиндра и ход поршня	мм	68 x 59		
Рабочий объем цилиндра	мл	429		
Система выхлопа		Через ступицу винта		
Система охлаждения		Принудительное водяное охлаждение		
Система смазки		Смесь моторного масла и бензина		
Система запуска		Ручная	Электростартер *1	
Система зажигания		Магнето на маховике, электронное зажигание Зажигание		
Свечи зажигания		NGK B7HS-10 или BR7HS-10		
Зарядный генератор		-	12V, 80W (Макс.)	
Уровни дифферента		6		
Топливная		Неэтилированный бензин типа "regular": R+M/2: 87 или выше, DО4: 91 или выше		
Емкость топливного бака	л.	25		
Моторное масло		Оригинальное или рекомендуемое моторное масло (TCW-III)		
Топливо: Соотношение масла и бензина		50 частей неэтилированного бензина : 1 часть оригинального моторного масла для 2-тактных моторов		
Трансмиссионное масло	мл. (fl.oz.)	Оригинальное трансмиссионное масло или API GL5,SAE #80 – #90, прикл. 360 (12.2)		
Передаточное число		1.92 (12 : 23)		
Звуковое давление на оператора (ICOMIA 39/94) дБ (A)		88.6		
Уровень вибрации рук (ICOMIA 38/94) м/с ²		7.4		-

Примечание: Технические характеристики подлежат изменению без предварительного уведомления.

*1 и ручной запуск.

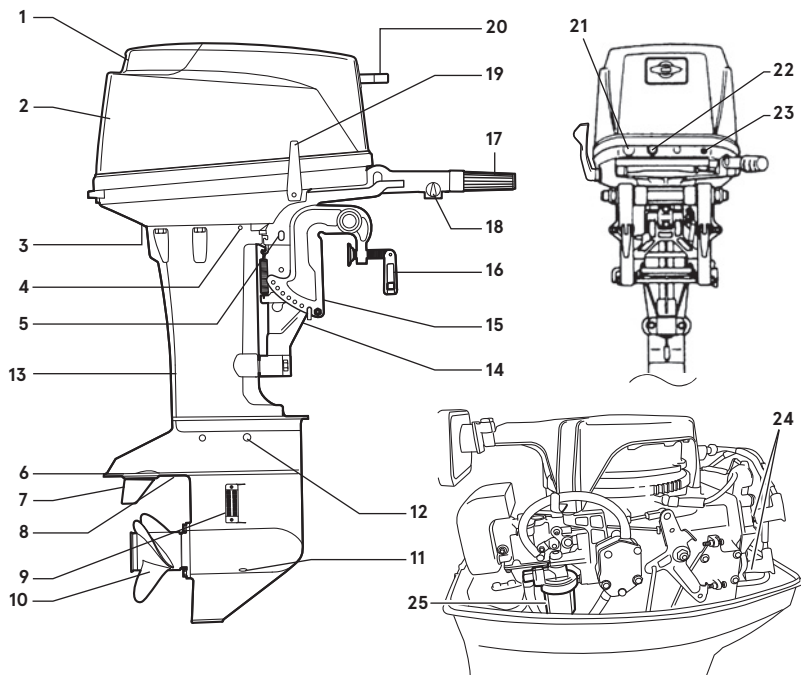
Измерение мощности подвесного мотора Tohatsu производится в соответствии со стандартом ISO8665 (мощность на валу).

■ НАИМЕНОВАНИЕ ДЕТАЛЕЙ МОТОРА

ENOM00820-0

MF

3

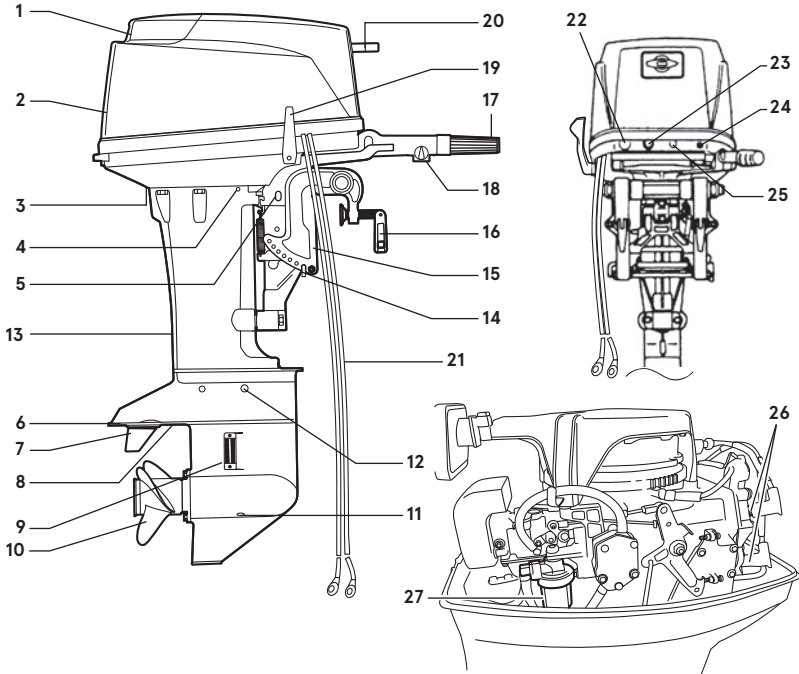


ENOF01802-0

- | | | | | | |
|----|--|----|------------------------------|----|-------------------------|
| 1 | Рукоятка подъема мотора | 11 | Заглушка для масла (Нижняя) | 21 | Выключатель мотора |
| 2 | Верхняя крышка мотора | 12 | Заглушка для масла (Верхняя) | 22 | Кнопка холодного старта |
| 3 | Контрольное отверстие для охлаждающей воды | 13 | Корпус ведущего вала | 23 | Топливный коннектор |
| 4 | Пробка для воды | 14 | Распорный стержень | 24 | Свеча зажигания |
| 5 | Блокировочный рычаг заднего хода | 15 | Кормовой кронштейн | 25 | Топливный фильтр |
| 6 | Антикавитационная плита | 16 | Зажимной винт | | |
| 7 | Триммер | 17 | Ручка газа | | |
| 8 | Вторичный водозаборник | 18 | Винт ручки газа | | |
| 9 | Водозаборник | 19 | Ручка реверса | | |
| 10 | Винт | 20 | Рукоятка стартера | | |

ENOM01102-0

EF



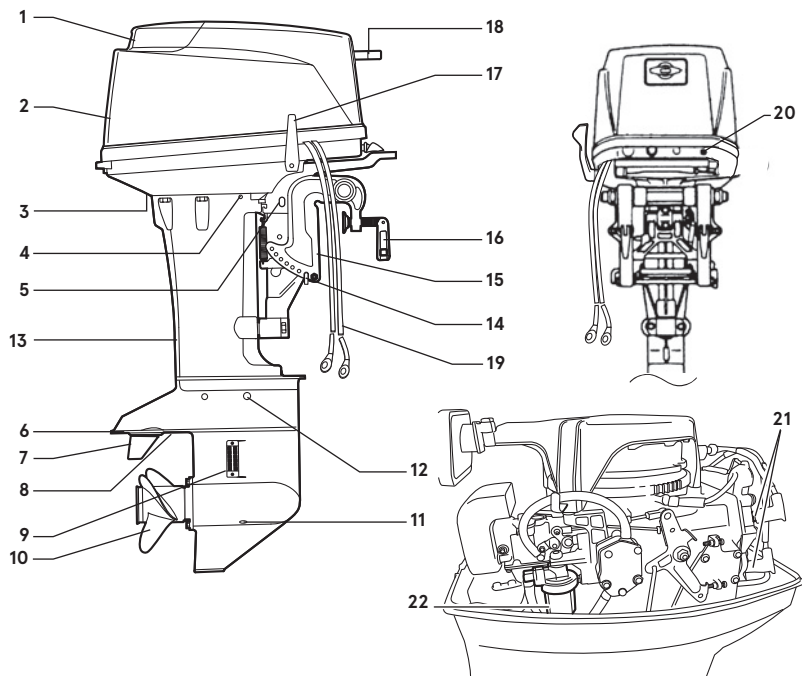
ENOF01802-A

- | | | | | | |
|----|--|----|------------------------------|----|-------------------------|
| 1 | Рукоятка подъема мотора | 11 | Заглушка для масла (Нижняя) | 21 | Провода аккумулятора |
| 2 | Верхняя крышка мотора | 12 | Заглушка для масла (Верхняя) | 22 | Выключатель мотора |
| 3 | Контрольное отверстие для охлаждающей воды | 13 | Корпус ведущего вала | 23 | Кнопка холодного старта |
| 4 | Пробка для воды | 14 | Распорный стержень | 24 | Топливный коннектор |
| 5 | Блокировочный рычаг заднего хода | 15 | Кормовой кронштейн | 25 | Кнопка стартера |
| 6 | Антикавитационная плита | 16 | Зажимной винт | 26 | Свеча зажигания |
| 7 | Триммер | 17 | Ручка газа | 27 | Топливный фильтр |
| 8 | Вторичный водозаборник | 18 | Винт ручки газа | | |
| 9 | Водозаборник | 19 | Ручка реверса | | |
| 10 | Винт | 20 | Рукоятка стартера | | |

ENOM01103-0

EP

3



ENOF01802-B

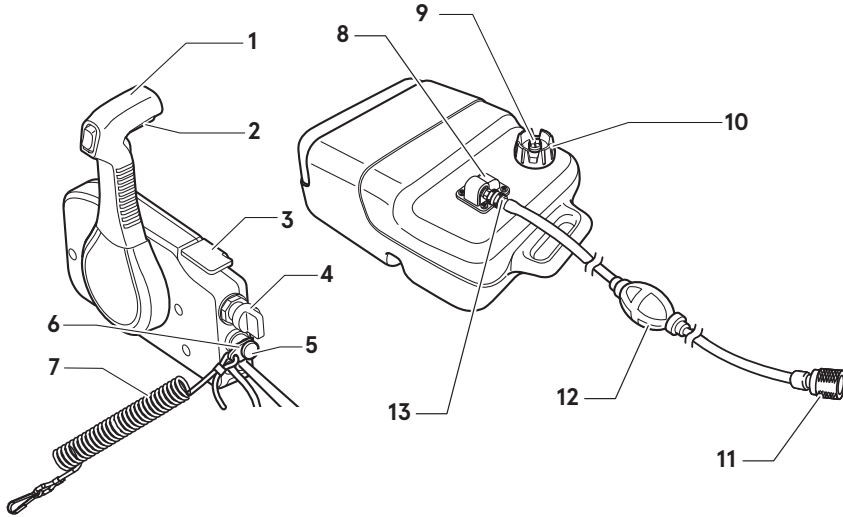
- 1 Рукоятка подъема мотора
- 2 Верхняя крышка мотора
- 3 Контрольное отверстие для охлаждающей воды
- 4 Пробка для воды
- 5 Блокировочный рычаг заднего хода
- 6 Антикавитационная плита
- 7 Триммер
- 8 Вторичный водозаборник
- 9 Водозаборник
- 10 Винт

- 11 Заглушка для масла (Нижняя)
- 12 Заглушка для масла (Верхняя)
- 13 Корпус ведущего вала
- 14 Распорный стержень
- 15 Кормовой кронштейн
- 16 Зажимной винт
- 17 Ручка реверса
- 18 Рукоятка стартера
- 19 Провода аккумулятора
- 20 Топливный коннектор

- 21 Свеча зажигания
- 22 Топливный фильтр

ENOM00822-0

Устройство дистанционного управления и топливный бак



- | | |
|--|---|
| <p>1 Рычаг ДУ
2 Нейтральный предохранитель
3 Рычаг прогрева на нейтрали
4 Замок зажигания
5 Выключатель мотора
6 Блокиратор
7 Шнур экстренного выключения мотора
8 Указатель уровня топлива
9 Вентиляционное отверстие
10 Крышка топливного бака</p> | <p>11 Топливный коннектор (Со стороны двигателя)
12 Груша подкачки топлива
13 Топливный коннектор (Сторона топливного бака)</p> |
|--|---|

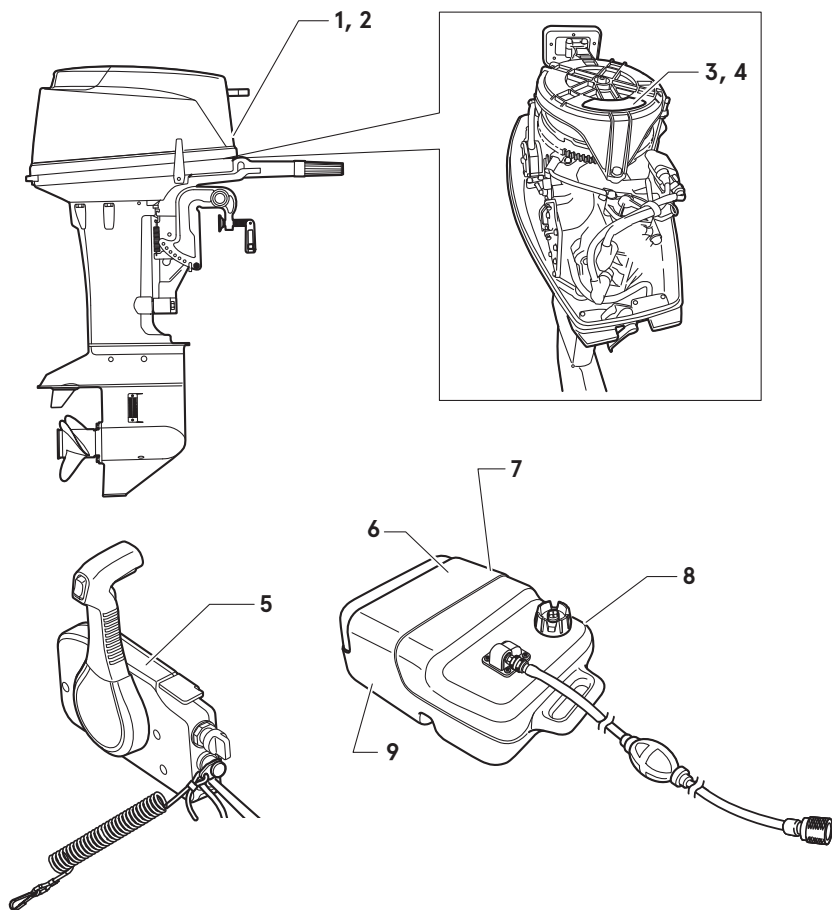
ENOF00127-F2A

РАСПОЛОЖЕНИЕ НАКЛЕЕК

ENOM00019-A

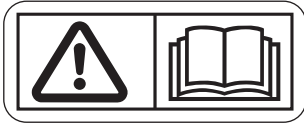
Расположение предупреждающих надписей

4



ENOF01803-3

1. Предупреждение, отсылающее к руководству пользователя.



3FOX72185-0

2. Предупреждение относительно выключателя мотора. (См. Стр 35.)



ENOF00131-B

3. Предупреждение, отсылающее к руководству пользователя.



3FOX72185-0

4. Предупреждение относительно высокой температуры, высокого давления, вращающихся предметов.



314X72185-0

Для модели RC

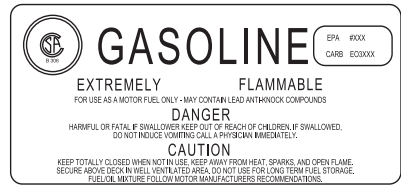
5. Предупреждение о шнуре экстренного выключения мотора.

⚠ WARNING 警告

- Be sure to connect the emergency stop line to your wrist.
- Assurez-vous que le cordon de sécurité soit bien attaché à votre poignet.
- Versichern Sie sich, dass die Notstopleine an Ihrem Handgelenk befestigt ist.
- 運転着落時暴走の危険あり
- ・運転中はエンジンストップスイッチコードを身体の一部に必ずつけて下さい。

ENOF00005-D

6. Предупреждение о бензине.



ENOF00005-E

7. Предупреждение о бензине (См.Стр 18).



ENOF00005-L

8. Предупреждение о бензине (См.Стр 26).



ENOF00005-M

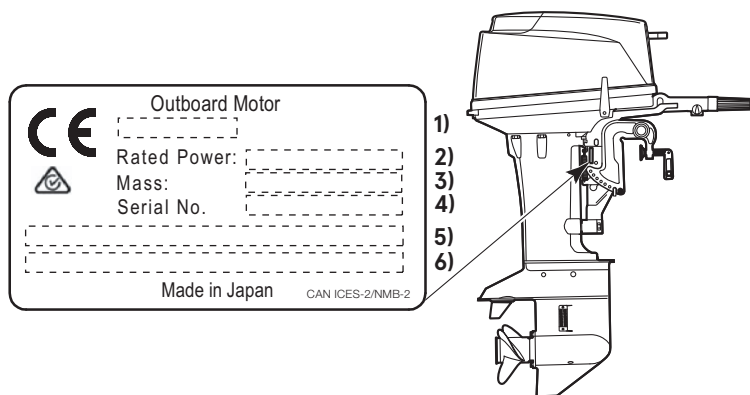
9. Предупреждение о бензине (См.Стр 26).



ENOF00005-F

ENOM01001-0

Расположение маркировки с серийным номером



ENOF01804-1

1. Код модели (Наименование модели)
2. Номинальная мощность
3. Сухая масса
4. Номер серии
5. Изготовитель
6. Адрес изготовителя

Код года серийного номера

Как показано ниже, последние две буквы обозначают год выпуска.

Код года	AK	BX	BA	BB	BC
Год выпуска	2019	2020	2021	2022	2023

ENON00937-0

Примечание

Для модели с маркировкой CE

Подвесной лодочный мотор предназначен для установки на не прогулочные плавсредства на территории Евросоюза, поскольку его соответствие требованиям Директивы 2013/53/EU подтверждено не было.

УСТАНОВКА

ENOM00024-B

1. Установка подвешного мотора на лодку

ENOW00006-0

⚠ ВНИМАНИЕ

Большинство лодок изготавливаются с расчетом на определенную мощность мотора. Количество допустимых лошадиных сил указывается на сертификационной табличке на корпусе лодки. Не устанавливайте на вашу лодку мотор с мощностью, превосходящей допустимое значение. При возникновении сомнений обратитесь к официальному дилеру.

Не приступайте к работе с мотором, предварительно не закрепив его на лодке в соответствии с приведенными ниже инструкциями.

ENOW00009-0

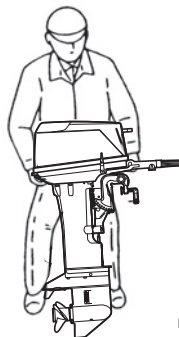
⚠ ВНИМАНИЕ

- Установка подвешного мотора без соблюдения данных инструкций может привести к плохой маневренности, проблемам с управляемостью и возникновению пожара.
- Незакрепленные зажимные и крепежные болты могут привести к падению или смещению подвешного мотора, стать причиной потери управления лодкой и получения тяжелых травм. Убедитесь в надежной затяжке крепежных деталей (момент затяжки 30 Nm (3.0 kgf)). Время от времени проверяйте затяжку.
- Используйте крепежные детали, поставляемые в комплекте с мотором, либо детали, эквивалентные им по размеру, качеству, материалу и прочности. Затяните крепежные детали необходимым моментом (30 Nm (3.0 kgf)). Чтобы убедиться в

надежности затяжки, рекомендуется предпринять пробное плавание.

- Установка мотора должна проводиться компетентным персоналом с использованием подъемника достаточной мощности.

Во время установки мотор должен находиться в вертикальном положении.



ENOF01825-0

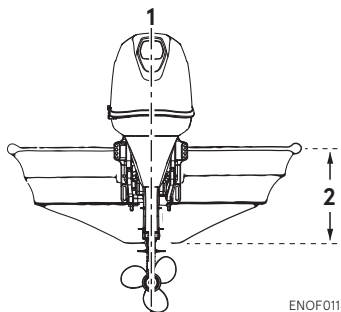
5

ENOM00025-C

Положение над линией кила

■ Установка одного мотора

Разместите мотор посередине транца лодки.



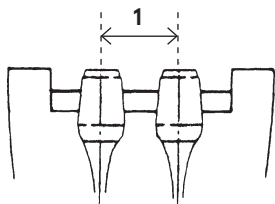
ENOF01141-0

1. Центр лодки
2. Транец лодки

ENOM01201-0

■ Установка двух моторов

При установке двух подвесных моторов между ними необходимо обеспечить расстояние приблизительно 580 мм.



ENOF01823-0

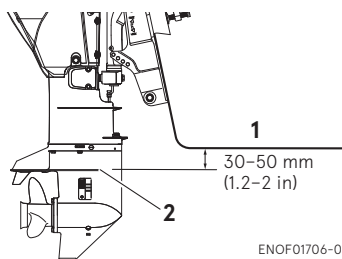
1. Прибл. 580 мм

ENOM00026-0

Совмещение транца

Убедитесь в том, что антикавитационная плита находится на 30–50 мм ниже дна лодки.

Если конструкция лодки не позволяет соблюсти данное требование, обратитесь к вашему дилеру.



ENOF01706-0

1. Дно лодки
2. Антикавитационная плита

ENOW00007-0

⚠ ОСТОРОЖНО

- Перед осуществлением пробного плавания максимально нагрузите лодку и убедитесь, что она должным образом держится на воде. Проверьте уровень воды на корпусе ведущего вала. Если уровень воды близок к нижней крышке мотора, возможно попадание воды в

цилиндры мотора при наличии волнения.

- Установка мотора на некорректной высоте, наличие подводных объектов, таких как выступы на днище или корпусе лодки, а также дополнительное подводное оборудование могут стать причиной попадания струи воды в двигатель во время движения. Продолжительное влияние этих факторов может привести к серьезным повреждениям двигателя.

ENOM00832-D

Крепление

Ручная система наклона

1. Установите мотор в правильное положение.
2. Затяните зажимные винты, используя их ручки.
3. Закрепите трубки на транцевой доске с помощью болтов, плоских шайб и гаек.
4. Привяжите мотор к лодке канатом, чтобы предотвратить его случайное падение в воду.

ENON00930-0

Примечание

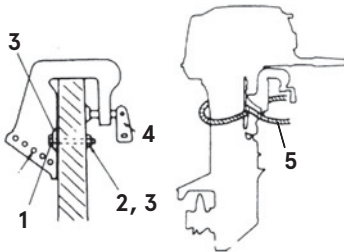
Не используйте инструмент для затяжки зажимных винтов.

Чрезмерная затяжка может привести к повреждению зажимных винтов и трубок

ENON00931-0

Примечание

- Крепежные детали входят в комплект поставки стандартных принадлежностей только для двигателя определенного типа. См. раздел 12. «Инструменты и запасные части».
- Канат не входит в комплект поставки стандартных принадлежностей.



1. Болт (8 x 85)
2. Гайка
3. Шайба
4. Зажимной винт
5. Канат

ENOW00008-B

⚠ ОСТОРОЖНО

- Верхние крепежные болты должны устанавливаться с расположением головок на внутренней поверхности транца. Установка болтов с расположением резьбовых концов на внутренней поверхности транца может привести к получению травм
- Затяните болты с необходимым усилием, в противном случае подвесной мотор может упасть за борт.

ENON00003-0

Примечание

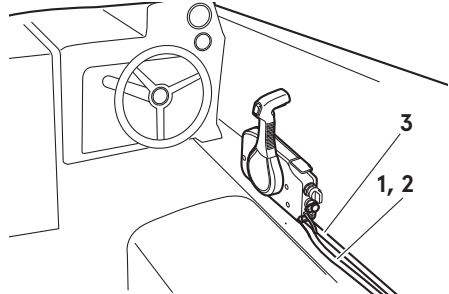
1. Перед тем, как затягивать болты нанесите герметик, например силикон, между болтами и отверстиями в транце.
2. Момент затяжки болтов должен соответствовать указанному в инструкции.
(30 Nm (3.0 kgf))

ENOM00840-0

2. Установка блока дистанционного управления (ДУ)

ENOW00850-0

Расположение блока дистанционного управления (ДУ)



1. Трос переключения реверса
2. Трос управления подачей топлива
3. Кабельный жгут В

Расположите блок дистанционного управления в удобном для вас положении.

Убедитесь, что на пути пролегания провода ДУ нет никаких препятствий.

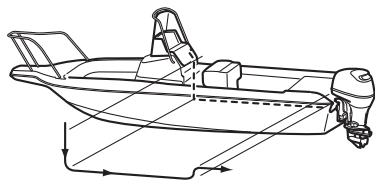
ENOW00850-0

Длина провода ДУ

ENOW00100-A

⚠ ОСТОРОЖНО

Будьте внимательны и не сворачивайте тросы дистанционного управления в бухту диаметром менее 406 мм. В противном случае срок эксплуатации троса может уменьшиться.



ENOF00842-0

Измерьте расстояние от блока ДУ до точки присоединения провода к подвесному мотору.

Готовый провод должен быть на 300–450 мм длиннее, чем полученное в результате замеров расстояние.

Проверьте, достаточно ли длины провода.

Подключите провод ДУ к двигателю, а затем протяните его к блоку ДУ. Провод не должен иметь изломов, быть слишком натянутым или наоборот провисать. Ничто не должно мешать управлению.

ENOM00029-A

3. Установка аккумулятора

ENOW00012-0

ВНИМАНИЕ

Электролит аккумулятора содержит серную кислоту, которая вызывает ожоги при контакте с кожей или отравление при попадании внутрь.

Храните аккумулятор и электролит в недоступном для детей месте

При работе с аккумулятором выполните следующие действия:

- ознакомьтесь со всеми предупреждениями, размещенными на корпусе аккумулятора
- исключите попадание электролита на любой участок вашего тела. Контакт с

электролитом может вызвать серьезный ожог, а его попадание в глаза может привести к потере зрения. Используйте защитные очки и резиновые перчатки.

В случае контакта электролита аккумулятора с:

- кожей — тщательно промойте водой;
- глазами — тщательно промойте водой и немедленно обратитесь за медицинской помощью.

При проглатывании электролита аккумулятора:

- немедленно обратитесь за медицинской помощью.

ENOW00013-A

ВНИМАНИЕ

Аккумулятор производит взрывоопасный газообразный водород. Не забывайте выполнять следующие указания:

- заряжайте аккумулятор в хорошо проветриваемом помещении;
- Держите аккумулятор вдали от любых источников воспламенения, искр, открытого огня и огнеопасного оборудования, такого как горелки или сварочные аппараты.
- не курите вблизи аккумулятора во время его заряда;
- не заряжайте аккумулятор при слишком низком уровне электролита. В противном случае аккумулятор будет поврежден и может привести к неисправности.

ENOW00014-0

ОСТОРОЖНО

- Убедитесь, что выводы аккумулятора не попадают между подвесным лодочным мотором и лодкой при включении, и т.д.
- При неправильном подключении выводов двигатель стартера может выйти из строя.

- Обратите внимание на правильное подключение выводов (+) и (-). Их неправильное подключение приведет к повреждению зарядной системы.
- Не отсоединяйте вывода аккумулятора при работающем двигателе. В противном случае могут быть повреждены электрические узлы.
- Всегда используйте полностью заряженный аккумулятор.

ENOW00015-0

⚠ ОСТОРОЖНО

Запрещается использовать нерекомендованный аккумулятор. Использование нерекомендованного аккумулятора может привести к ухудшению рабочих характеристик и (или) повреждению электрической системы.

ENON00006-A

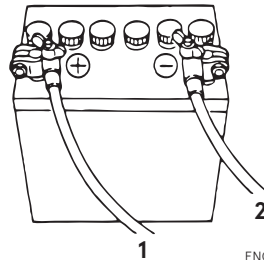
Примечание

Рекомендуемый аккумулятор: 12V 70AH/5HR, 650 (Cold Cranking Amps (CCA) (ток холодного пуска), на случай низких температур: 12V100AH/5HR (850CCA))
Технические характеристики и конструктивные особенности аккумуляторов различаются в зависимости от производителя. За получением подробных сведений обратитесь к производителю.

* аккумулятор приобретается отдельно и не входит в комплект поставки подвесного лодочного мотора.

1. Поместите аккумуляторный ящик в удобное место, защищенное от возможных брызг воды. Надежно закрепите ящик и аккумулятор, чтобы исключить их выпадение.

2. Подсоедините положительный вывод (+) к положительной клемме (+) аккумулятора, а затем подсоедините отрицательный вывод (-). При отсоединении аккумулятора первым всегда отсоединяйте отрицательный вывод (-). После присоединения положительной клеммы (+) надежно закрепите на ней защитный колпачок, чтобы избежать короткого замыкания.



ENOF00022-0

1. Кабель аккумулятора (красный)
2. Кабель аккумулятора (черный)

ПОДГОТОВКА К ЭКСПЛУАТАЦИИ

ENOM00030-A

1. Топливо

ENOW000017-0

 **ОСТОРОЖНО**

Использование неподходящего бензина может повредить двигатель. Повреждения двигателя, вызванные использованием неподходящего бензина, трактуются как неправильное пользование двигателем, и, следовательно, не покрываются ограниченной гарантией.

ENOM00031-A

ТИП БЕНЗИНА

Оптимальная работа моторов HONATSU обеспечивается использованием неэтилированного бензина ведущих марок, отвечающего следующим требованиям:

Для США и Канады

— бензин с октановым числом не менее $87 (R+M)/2$. Допускается использование бензина премиум класса (октановое число $92 [R+M]/2$). Не используйте этилированный бензин.

Для остальных стран

— используйте бензин с октановым числом RON 91 и выше. Допускается использование бензина премиум класса RON 98.

ENOM00032-A

БЕНЗИН, СОДЕРЖАЩИЙ СПИРТ

Компоненты топливной системы мотора HONATSU рассчитаны на использование бензина с максимальным содержанием этилового спирта (далее именуется этанолом) 10%. Если в вашем регионе

бензин содержит этанол, необходимо учесть неблагоприятные последствия от его использования. Кроме того, увеличение процентного содержания этанола в топливе может усилить отрицательные последствия. Некоторые из этих отрицательных последствий связаны с тем, что этанол в бензине может поглощать влагу из воздуха, в результате чего происходит разделение воды/ этанола от бензина в топливном баке.

Это может привести к:

- Коррозии металлических частей
- Износу резиновых и пластиковых деталей
- Просачиванию бензина сквозь резиновый топливный трубопровод
- Проблемам с запуском и работой двигателя

При невозможности избежать использования спиртосодержащего бензина либо при подозрении на содержание в бензине этанола рекомендуется установить сепарирующий воду фильтр и участить проверки топливной системы на наличие протечек, коррозии металлических частей и преждевременного износа.

При обнаружении вышеперечисленных проблем следует прекратить использование данного бензина и незамедлительно обратиться к дилеру.

Если подвесной мотор используется не часто, ознакомьтесь с признаками порчи бензина, описанными в главе ХРАНЕНИЕ (Стр. 67).

ENOW00020-0

⚠ ОСТОРОЖНО

При использовании бензина с содержанием спирта не оставляйте его в топливном баке мотора TOHATSU на продолжительное время. Длительное хранение, которому обычно подвергаются лодки, приводит к проблемам. В двигателях автомобилей топливные смеси, как правило, потребляются быстрее, чем соберется количество влаги, достаточное для возникновения неполадок, в то время как лодки остаются без использования на период, достаточный для фазового разделения. Кроме того, во время продолжительного хранения возможна коррозия внутренних частей мотора, так как спирт вымывает защитное масляное покрытие.

ENOW00018-0

⚠ ВНИМАНИЕ

Утечка топлива может привести к пожару или взрыву, что несет опасность тяжелых травм или летального исхода. Каждая деталь топливной системы, особенно после периода длительного хранения, подлежит периодической проверке на наличие протечек, иссыхания резины, расширения и/или коррозии металла. При обнаружении протечек или неисправностей не используйте мотор, предварительно не заменив соответствующую деталь.

ENOM00043-B

2. Заливка бензина в бак

ENOW00019-0

⚠ ВНИМАНИЕ

Не переполняйте топливный бак. Нагрев бензина приводит к его расширению, и при открытии воздуховыпускной винт возможна утечка бензина из переполненного бака. Вытекший бензин очень огнеопасен.

ENOW00028-A

⚠ ВНИМАНИЕ

При необходимости обратитесь к дилеру за дополнительной информацией по обращению с бензином.

Бензин и его пары относятся к легко воспламеняемым и взрывоопасным веществам.

При переноске топливного бака с бензином:

- Закройте крышку топливного бака и воздуховыпускной винт, чтобы избежать выхода огнеопасных испарений.
- Не курите.

До или во время заправки:

- Перед заправкой убедитесь в отсутствии на вас статического электричества.
- Искра статического электричества способна вызвать взрыв бензина.
- Заглушите и не запускайте мотор во время заправки.
- Не курите.
- Будьте осторожны и не переполняйте топливный бак. Пролитый бензин необходимо незамедлительно вытереть.

До или во время чистки топливного бака:

- Снимите топливный бак с лодки.
- Расположите топливный бак вдали от источников воспламенения, таких как искры или открытый огонь.
- Работайте на открытом воздухе либо в хорошо проветриваемом помещении.
- Пролитый бензин необходимо незамедлительно и тщательно вытереть.

После чистки топливного бака:

- Пролитый бензин необходимо незамедлительно и тщательно вытереть.
- Если для чистки топливный бак был разобран, внимательно соберите его. В результате некачественной сборки возможны протекания, что может привести к возгоранию или взрыву.
- Непригодное топливо или бензин с вышедшим сроком годности

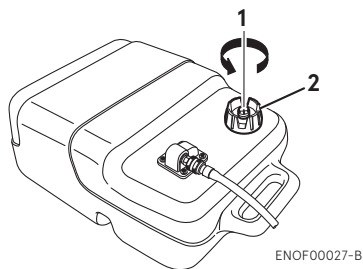
утилизируйте в соответствии с местным законодательством.

ENOW00029-A

⚠ ВНИМАНИЕ

Чтобы открыть крышку топливного бака строго придерживайтесь следующим указаниям. Топливо может сорвать крышку топливного бака, если она не была плотно закрыта, а давление в топливном баке возросло ввиду перегрева от источников тепла, к примеру от солнца.

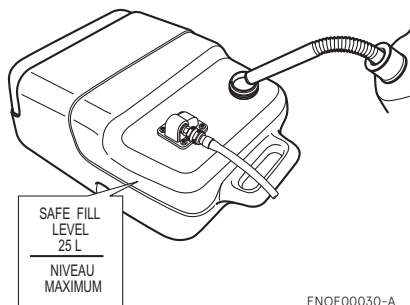
1. Полностью открутите воздуховыпускной винт, чтобы снизить давление в баке.



ENOF00027-B

1. Вентиляционное отверстие
2. Крышка топливного бака

2. Медленно открутите крышку топливного бака.
3. Осторожно залейте топливо, не переполняя бак.



ENOF00030-A

4. После заправки закройте крышку бака.

ENOM01002-0

3. Рекомендации по моторному маслу

ENOW0002A-A

⚠ ОСТОРОЖНО

Использование моторного масла, не отвечающего требованиям, сокращает срок службы двигателя и приводит к ряду неполадок.

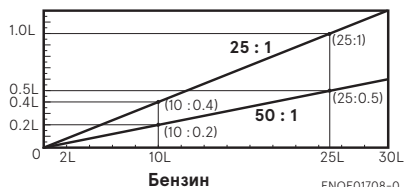
Используйте оригинальное или рекомендованное моторное масло (TCW3). Обратитесь к дистрибьютору. Использование других видов моторного масла для 2-тактных двигателей не рекомендуется. Налейте моторное масло в масляный бак. Соотношение с бензином 50 : 1 (50 частей бензина и одна часть масла). Тщательно перемешайте вручную. Соотношение с бензином при обкатке 25 : 1.

Пропорции

	Бензин: Моторное масло
Во время обкатки	25 : 1
После обкатки	50 : 1

Соотношение бензина и моторного масла (50:1, 25:1)

Масло



ENOF01708-0

ENOM01003-0

Процедура смешивания моторного масла и бензина

ENOW00937-0

⚠ ОСТОРОЖНО

- Во избежание повреждения двигателя используйте только рекомендованное моторное масло для 2-тактных двигателей.
- Используйте топливную смесь исключительно в указанных пропорциях.
 - Недостаточное количество моторного масла может привести к серьезным проблемам с двигателем, например к прихвату поршня.
 - Избыток моторного масла может сократить срок службы свечей зажигания и/или увеличить токсичность выхлопного газа.

Чтобы смешать бензин и масло в нужных пропорциях см. таблицу на предыдущей странице.

■ При использовании переносного топливного бака:

1. Залейте в топливный бак моторное масло, а затем бензин.
2. Закройте бак крышкой, плотно закрутив ее.
3. Закройте вентиляционное отверстие.

ENOW00938-0

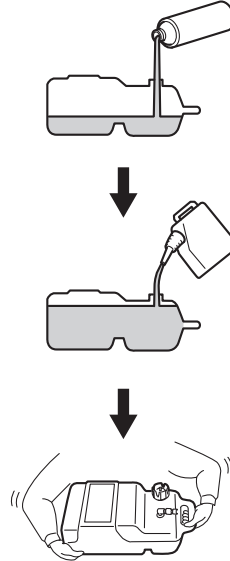
⚠ ВНИМАНИЕ

При встряске бака возможна утечка топлива, если крышка или вентиляционное отверстие закрыты не плотно.

4. Потрясите бак, чтобы тщательно и равномерно перемешать бензин и масло.

■ При использовании топливного бака, встроенного в мотор:

1. Приготовьте отдельный контейнер для приготовления топливной смеси.



ENOF01709-0

2. Залейте в контейнер моторное масло, а затем бензин.
3. Закройте контейнер крышкой, плотно закрутив ее.
4. Потрясите контейнер, чтобы тщательно и равномерно перемешать бензин и масло.
5. Залейте смесь в топливный бак.

ENON00922-0-0

Примечание

- Рекомендуется смешивать моторное масло и бензин в отдельном контейнере. При попытке приготовления смеси непосредственно в топливном баке смесь может получиться неоднородной.
- Если вы готовите смесь во встроенном топливном баке, постепенно подливайте моторное масло, заливая в бак бензин.

JENOM00033-A

4. Обкатка

Новый подвесной мотор и нижний редуктор нуждаются в обкатке в соответствии с представленной ниже таблицей.

Чтобы узнать, как правильно запустить мотор, ознакомьтесь с главной ЭКСПЛУАТАЦИЕЙ МОТОРА (См.Стр 31).

ENOW00024-A

ВНИМАНИЕ

Не запускайте мотор в закрытом помещении либо в плохо вентилируемом месте.

Выхлопной газ мотора содержит угарный газ. Дыхание угарным газом смертельно опасно. Первые симптомы отравления угарным газом включают в себя тошноту, сонливость и головную боль.

Во время запуска двигателя:

- Обеспечьте хорошую вентиляцию используемого пространства.
- Всегда старайтесь стоять на стороне, противоположной выходу выхлопного газа.

ENOW00023-0

ОСТОРОЖНО

Эксплуатация подвесного мотора без обкатки сокращает срок службы мотора.

При обнаружении неполадок во время обкатки:

- Незамедлительно заглушите мотор.
- Мотор должен быть подвергнут проверке со стороны дилера, который предпримет необходимые в данном случае действия.

ENOM01004-0

Пропорции топливной смеси для обкатки

Бензин 25: Оригинальное моторное масло 1

25 : 1 при использовании оригинального или рекомендованного (TCW3) моторного масла.

ENON00008-0

Примечание

Правильно произведенная обкатка позволяет мотору работать на полную мощность и служить дольше.

	1–10 мин	10 мин – 2 ч	2–3 ч	3–10 ч	10 ч и далее
Режим работы	Холостой ход	Заслонка открыта менее, чем на 1/2	Заслонка открыта менее, чем на 3/4	Заслонка открыта на 3/4	Обычный режим эксплуатации
Скорость		Примерно 3000 min ⁻¹ (об./мин) макс.	Полностью открывать заслонку разрешается на 1 мин каждые 10 мин	Примерно 4000 min ⁻¹ (об./мин). Полностью открывать заслонку разрешается на 2 мин каждые 10 мин	

■ ЭКСПЛУАТАЦИЯ МОТОРА

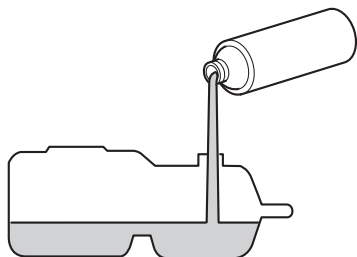
ENOM00042-0

Перед началом эксплуатации

ENOW00022-B

⚠ ОСТОРОЖНО

Заправьте мотор перед запуском. (Чтобы правильно заправить мотор ознакомьтесь с инструкцией на Стр 29)



ENOF01710-0

ENOM00044-E

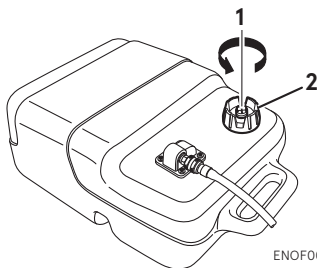
1. Подача топлива

ENOW00029-A

⚠ ВНИМАНИЕ

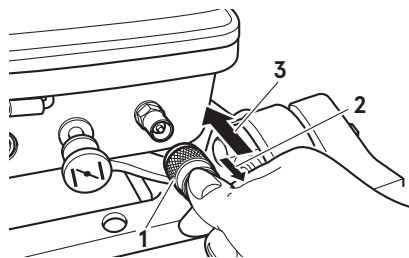
Чтобы открыть крышку топливного бака строго придерживайтесь следующим указаниям. Топливо может сорвать крышку топливного бака, если она не была плотно закрыта, а давление в топливном баке возросло ввиду перегрева от источников тепла, к примеру от солнца.

1. Полностью откройте воздушный выпускной винт на крышке топливного бака.



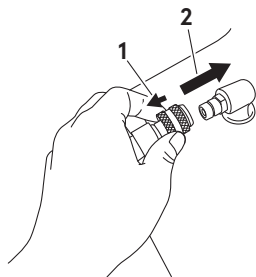
ENOF00027-B

1. Вентиляционное отверстие
 2. Крышка топливного бака
2. Медленно откройте крышку топливного бака, чтобы полностью нормализовать внутренне давление. Закройте топливный бак.
 3. Присоедините топливный коннектор к двигателю и топливному баку.



ENOF01711-0

1. Топливный коннектор
2. Штуцер
3. Вставить



ENOF00861-A

1. Штуцер
2. Вставить

4. Подкачивайте топливо в карбюратор, сжимая грушу подачи топлива, пока она не станет тугой. Сжимая грушу, держите ее стрелкой вверх.



ENOF00862-0

1. Этой стороной к двигателю
2. Этой стороной к топливному баку

Не сжимайте грушу при заведенном двигателе, или когда мотор наклонен. В этом случае возможна утечка топлива.

ENOM00045-A

2. Запуск мотора

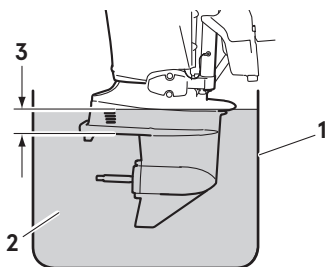
ENOW00036-A

⚠ ОСТОРОЖНО

При пробном запуске мотора в тестовой емкости во избежание перегрева мотора и повреждения водяной помпы убедитесь, что уровень воды по меньшей мере на 10 см выше антикавитационной плиты. Разрешается только холостой ход. Запрещается заводить двигатель, не

погруженный в воду или тестовую ёмкость. Любые повреждения в результате таких действий не покрываются гарантией и являются основанием для отказа в проведении бесплатного гарантийного ремонта.

Для пробного запуска в тестовой емкости необходимо демонтировать винт. (См.Стр 62)



ENOF00863-0

1. Тестовая емкость
2. Вода
3. Более 10 см

ENOW00036-0

⚠ ОСТОРОЖНО

Незамедлительно заглушите мотор, если из контрольного отверстия не вытекает вода. Проверьте, не заблокирована ли подача охлаждающей воды. Эксплуатация мотора без охлаждения приводит к перегреву и поломке. Если причину неполадки не удастся обнаружить, обратитесь к официальному дилеру.

Эта модель оборудована блокировкой запуска мотора с включенной передачей.

ENON00010-0

Примечание

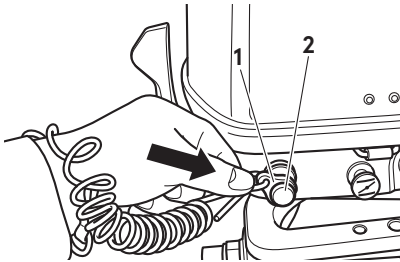
Блокировка запуска мотора с включенной передачей позволяет завести мотор только на нейтральной передаче. Запуск мотора с включенной передачей приводит к резкому

движению лодки. Пассажиры могут потерять равновесие и упасть за борт.

ENOM01005-A

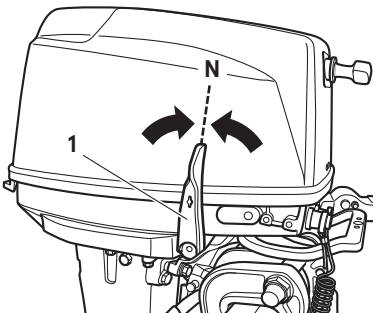
Румпельное управление

1. Убедитесь, что блокиратор присоединен к выключателю мотора, а шнур надежно пристегнут к водителю или его индивидуальному спасательному средству.



ENOF01805-0

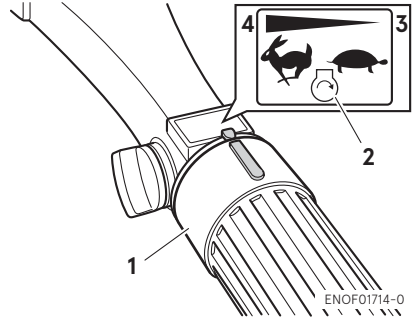
1. Блокиратор
 2. Выключатель мотора
2. Установите переключатель в нейтральное положение.



ENOF01806-0

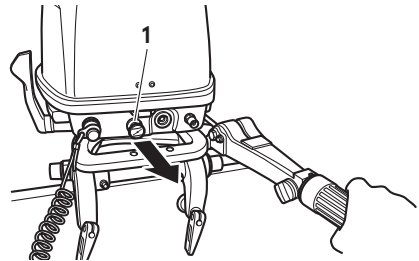
1. Ручка реверса

3. Установите ручку газа в положение START.



ENOF01714-0

1. Ручка газа
 2. положение START
 3. Заслонка полностью закрыта
 4. Заслонка полностью открыта
4. Полностью вытяните кнопку холодного старта.

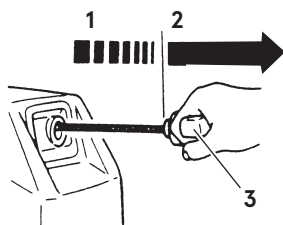


ENOF01824-0

1. Кнопка холодного старта

(Для ручного стартера)

5. Медленно потяните ручку стартера, пока не почувствуете сопротивление. Продолжайте тянуть ручку, пока сопротивление не уменьшится. Затем резко дерните ручку. При необходимости повторяйте, пока мотор не заведется.

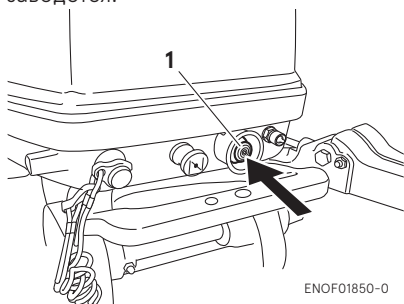


ENOF00519-0

1. Медленно
2. Резко
3. Руконятка стартера

(Для электростартера)

4. Нажмите кнопку стартера и отпустите, как только мотор заведется.



ENOF01850-0

1. Кнопка стартера

ENOW00032-0

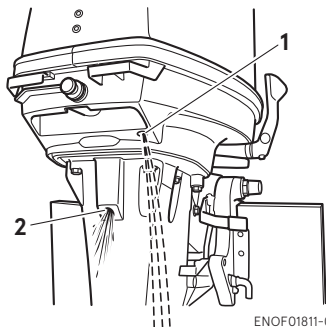
⚠ ОСТОРОЖНО

Не используйте стартер более 5 секунд подряд. Возможна посадка аккумулятора,

что делает запуск мотора невозможным и/или повреждает стартер.

Если вам не удается запустить двигатель на протяжении 5 секунд, подождите не менее 10 секунд и снова нажмите кнопку стартера "ON".

5. Как только двигатель запущен, верните ручка подсоса в исходное положение.
6. Убедитесь, что вода выходит из контрольного отверстия.

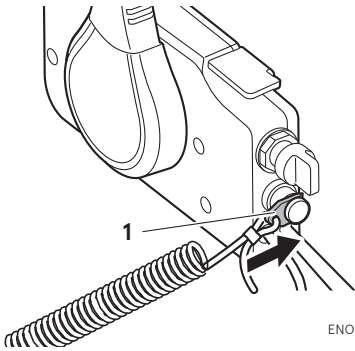


ENOF01811-0

1. Контрольное отверстие для охлаждающей воды
2. Выпускное отверстие холодного воздуха

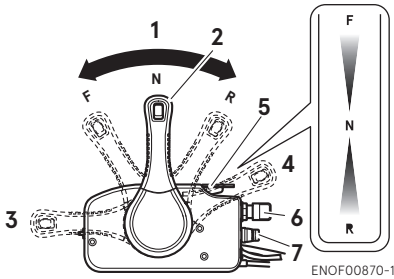
Управления с пульта ДУ

1. Убедитесь, что блокиратор установлен, а шнур надежно пристегнут к водителю или его индивидуальному спасательному средству.



ENOF00869-1

1. Блокиратор
2. Вставьте ключ зажигания.
3. Установите переключатель в нейтральное положение.
4. Приподнимите рычаг прогрева (вне зависимости от того, прогрет мотор или нет).



ENOF00870-1

1. Нейтральное положение (N)
2. Рычаг ДУ
3. Заслонка полностью открыта (Передняя передача)
4. Заслонка полностью открыта (Задняя передача)
5. Рычаг прогрева на нейтрالي
6. Ключ зажигания
7. Выключатель мотора

ENON00035-A

Примечание

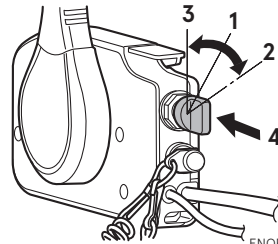
Рычаг прогрева на нейтрالي не может быть поднят, если рычаг ДУ находится в положении передней или задней передачи.

5. Поверните ключ зажигания в положение START. Затем нажмите на ключ и удерживайте его для включения механизма холодного пуска.

ENON00503-0

Примечание

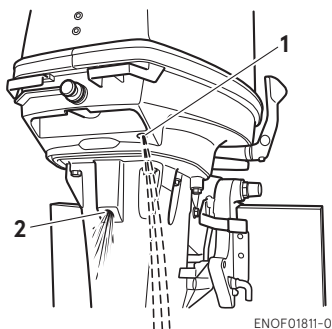
Нажимать на ключ нет необходимости, если мотор прогрет.



ENOF00871-A1

1. ON
2. START
3. OFF
4. Нажмите для включения механизма холодного старта.
6. Удерживайте нажатие, пока мотор не запустится.
Ключ автоматически возвращается в исходное положение.
7. Как только двигатель запущен, верните рычаг прогрева в исходное положение.

8. Убедитесь, что вода выходит из контрольного отверстия.



1. Контрольное отверстие для охлаждающей воды
2. Выпускное отверстие холостого хода

ENOM00042-C

7 Запуск мотора при неисправности ручного или электростартера

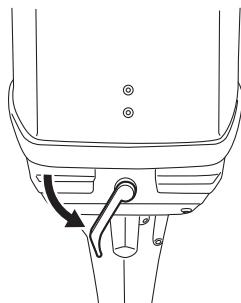
ENOW00099-A

⚠ ВНИМАНИЕ

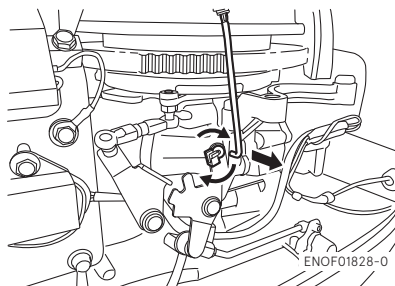
При использовании стартерного шнура;

- Блокировка запуска мотора с включенной передачей не работает. Убедитесь, что мотор переведен на нейтральную передачу (N). В противном случае лодка немедленно придет в движение, что опасно получением травм.
- Следите за тем, чтобы ваша одежда или иные предметы не были затянуты движущимися деталями мотора.
- Во избежание несчастных случаев и травм не устанавливайте кожух стартера и крышку мотора на место, когда двигатель будет заведен.
- Не дергайте шнур стартера, если возле вас находится кто-либо. Вы можете навредить этому человеку.
- Перед запуском закрепите шнур экстренного выключения мотора на одежде или на теле, например на руке.

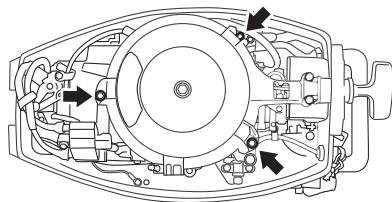
1. Снимите верхнюю крышку мотора.



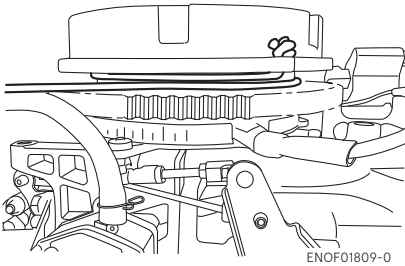
2. Отсоедините запорный стержень.



3. Открутите болты (3 шт) и достаньте шнур стартера.



4. Конец шнура с узелком вставьте в паз в шкиве и несколько раз обмотайте шнур вокруг шкива по часовой стрелке.



5. На свободном конце шнура сделайте петлю и проденьте в нее торцевой ключ, поставляемый в комплекте.

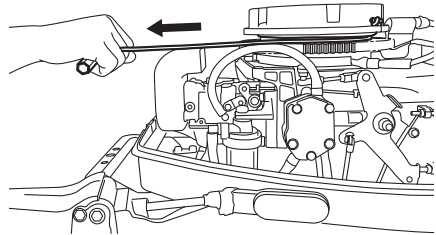
ENOW00860-0

⚠ ОСТОРОЖНО

Следите за тем, чтобы кабельный жгут не затянуло между вращающихся частей мотора.

6. Убедитесь, что блокиратор присоединен к выключателю мотора, а шнур надежно пристегнут к водителю или его индивидуальному спасательному средству.
7. Установите переключатель в нейтральное положение.

8. Медленно потяните ручку стартера, пока не почувствуете сопротивление. Продолжайте тянуть ручку, пока сопротивление не уменьшится. Затем резко дерните за нее.

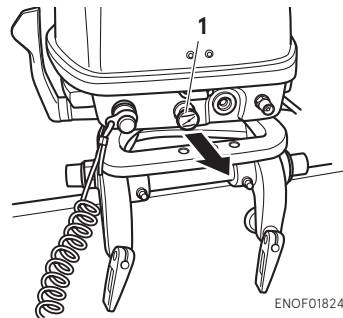


9. После запуска двигателя не устанавливайте на место кожух стартера и крышку мотора.

ENOM00518-0

При неисправном соленоиде (только для моторов типа EP)

1. Полностью вытяните кнопку холодного старта.



1. Кнопка холодного старта
2. Приподнимите рычаг прогрева.
3. Поверните ключ зажигания в положение START.

4. Удерживайте нажатие, пока мотор не запустится.
5. Откройте воздушную заслонку.

ENOM00043-A

3. Прогрев мотора

ENOW00932-0

ОСТОРОЖНО

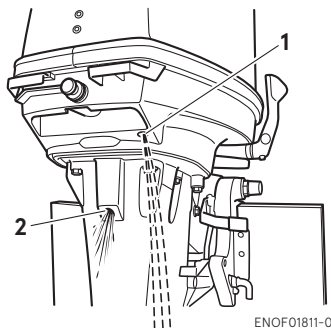
Убедитесь, что во время прогрева мотора вода выходит через контрольное отверстие.

Прогревайте мотор на низких оборотах приблизительно на протяжении

3 минут: при температуре выше 5°C

5 минут: при 2000 min⁻¹ (об./мин) и температуре выше 5°C

Это позволит маслу обеспечить смазку всех частей мотора. Эксплуатация мотора без прогрева сокращает срок службы двигателя.



1. Контрольное отверстие для охлаждающей воды
2. Выпускное отверстие холодного хода

ENOM00044-A

Обороты двигателя

Обороты на холостом ходу после прогрева.

Скорость с троллом (На передней передаче)	Обороты холостого хода (На нейтральной передаче)
800 min ⁻¹ (об./мин)	950 min ⁻¹ (об./мин)

ENOM00972-0

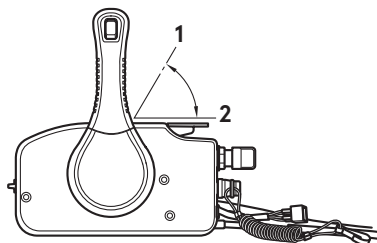
Рычаг прогрева на нейтрали (боковая навеска, тип RC)

ENOW00956-0

ОСТОРОЖНО

- При запуске двигателя рычаг прогрева на нейтрали должен быть в полностью закрытом положении.
- Рычаг прогрева на нейтрали находится в нерабочем состоянии, пока рычаг управления не будет переведен в нейтральное положение.
- Кроме того, рычаг прогрева на нейтрали в нерабочем состоянии, пока свободный рычаг прогрева на нейтрали не будет возвращен в полностью закрытое положение.

Рычаг прогрева на нейтрали предназначен для разогрева (он не участвует в запуске двигателя). Установите рычаг управления в нейтральное положение и поднимите свободный рычаг дроссельной заслонки для открытия заслонки.



1. Полностью открыт
2. Полностью закрыт

ENOM00046-A

4. Передний ход, задний ход и ускорение

ENOW00037-0

ВНИМАНИЕ

Перед тем как включать переднюю или заднюю передачу убедитесь, что лодка пришвартована, и мотор можно свободно повернуть как влево, так право. Убедитесь в отсутствии купающихся впереди и позади лодки.

ENOW00038-A

ВНИМАНИЕ

- Закрепите шнур экстренного выключения мотора на индивидуальном спасательном средстве или на руке водителя и не снимайте шнур во время движения.
- Не закрепляйте шнур на элементах одежды, которые могут оторваться при рывке.
- Расположите шнур таким образом, чтобы при рывке он ни за что не зацепился.
- Будьте осторожны, чтобы не сорвать шнур нечаянно во время движения. Непреднамеренная остановка двигателя может привести к потере управления лодкой. Резкое уменьшение оборотов двигателя может стать причиной потери пассажирами равновесия и падения их за борт.

ENOW00042-0

ВНИМАНИЕ

- Не включайте заднюю передачу во время глиссирования. Это приводит к потере управления лодкой и получению травм. Кроме того, возможно затопление лодки и/или повреждение корпуса.
- Не переключайтесь в режим реверса во время поездки на крейсерской скорости. В противном случае может

быть потеряно управление, а находящиеся в лодке пассажиры могут упасть или быть выброшены за борт. Это может привести к получению серьезных травм, а система рулевого управления и (или) механизм переключения передач могут выйти из строя.

ENOW00861-0

ВНИМАНИЕ

Не переключайтесь при движении лодки на большой скорости. В противном случае может быть потеряно управление, а находящиеся в лодке пассажиры могут упасть или быть выброшены за борт. Это может привести к получению серьезных травм.

ENOW00862-0

ОСТОРОЖНО

Переключение передачи на высокой скорости может привести к повреждению муфты механизма переключения передач и деталей редуктора. Повреждения в результате пренебрежения данной рекомендацией могут являться основанием для отказа проведения бесплатного гарантийного ремонта. Двигатель должен работать на малых оборотах холостого хода прежде чем передачу можно будет сменить.

ENOW00863-0

ОСТОРОЖНО

Во время прогрева двигателя количество оборотов холостого хода может увеличиться. Если во время прогрева включить переднюю или заднюю передачу, переключение на нейтральную передачу может стать затруднительным. В этом случае заглушите мотор, включите нейтральную передачу и начните прогрев заново.

ENON00014-0

Примечание

Частое переключение на переднюю или заднюю передачу может ускорить износ деталей мотора. В этом случае меняйте моторное масло чаще указанного периода.

ENOW00864-0

ОСТОРОЖНО

Без крайней надобности не ускоряйтесь на нейтральной или задней передачах. Это может привести к повреждениям двигателя.

ENOM00890-A

Румпельное управление

ENOW00865-A

ОСТОРОЖНО

Не переключайте передачу, если ручка газа не стоит в положении "закрыто". В противном случае возможно повреждение рулевой системы и/или механизма переключения передач.

ENOW00867-0

ВНИМАНИЕ

Резкое торможение и ускорение может привести к падению пассажиров за борт.

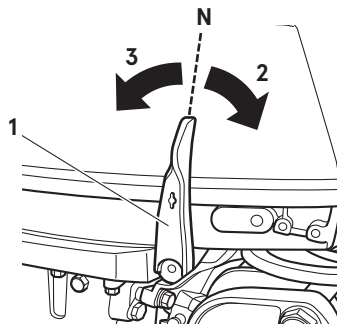
Передний ход

1. Сбросьте количество оборотов, используя ручку газа.
2. Только когда обороты двигателя опустятся до холостого хода произвести переключение рычага в положение движения Передний ход.

Задний ход

1. Сбросьте количество оборотов, используя ручку газа.

2. Только когда обороты двигателя опустятся до холостого хода произвести переключение рычага в положение движения Задний ход.



ENOF01812-0

1. Ручка реверса
2. Передний ход
3. Задний ход

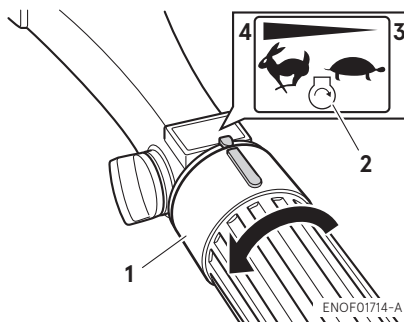
Ускорение

ENOW00867-0

ВНИМАНИЕ

Резкое торможение и ускорение может привести к падению пассажиров за борт.

Постепенно поворачивайте ручку газа к положению открытой заслонки.



ENOF01714-A

1. Ручка газа
2. положение START
3. Заслонка полностью закрыта
4. Заслонка полностью открыта

ENOM0900-0

Управления с пульта ДУ

ENOW00867-0

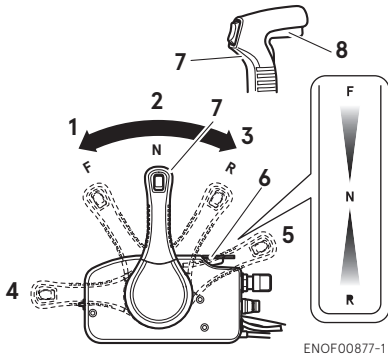
ВНИМАНИЕ

Резкое торможение и ускорение может привести к падению пассажиров за борт.

ENOW00865-A

ОСТОРОЖНО

Не переключайте передачу, если ручка газа не стоит в положении "закрыто". В противном случае возможно повреждение рулевой системы и/или механизма переключения передач.



ENOF00877-1

1. Передний ход (F)
2. Нейтральное положение (N)
3. Задний ход (R)
4. Заслонка полностью открыта (Передняя передача)
5. Заслонка полностью открыта (Задняя передача)
6. Рычаг подогрева на нейтрали
7. Рычаг ДУ
8. Фиксатор

Передний ход

1. Зажав кнопку предохранителя, расположенную под рычагом ДУ, быстро переведите рычаг в положение передней передачи (F) на 32° до фиксации.

2. Дальнейшее перемещение рычага вперед открывает дроссельную заслонку.

Задний ход

1. Зажав кнопку предохранителя, расположенную под рычагом ДУ, быстро переведите рычаг в положение задней передачи (R) на 32° до фиксации.
2. Дальнейшее перемещение рычага назад открывает дроссельную заслонку.

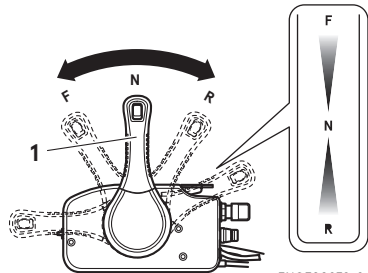
Ускорение

ENOW00867-A

ОСТОРОЖНО

Резкое торможение и ускорение может привести к падению пассажиров за борт.

Постепенно открывайте дроссельную заслонку, поворачивая ручку газа или управляя рычагом ДУ.



ENOF00879-2

1. Рычаг ДУ

ENOM00049-A

5. Остановка мотора

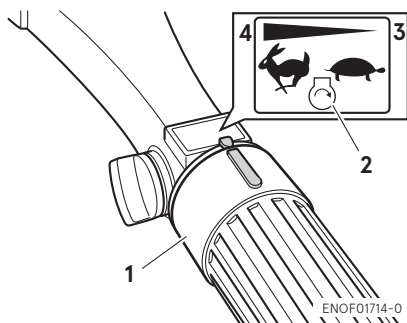
ENOW00868-0

⚠ ВНИМАНИЕ

Избегайте непреднамеренного срыва шнура экстренного выключения двигателя во время движения. Неожиданная остановка двигателя может привести к потере управления. Кроме того, резкая потеря скорости может стать причиной рывкового движения вперед объектов и пассажиров по инерции.

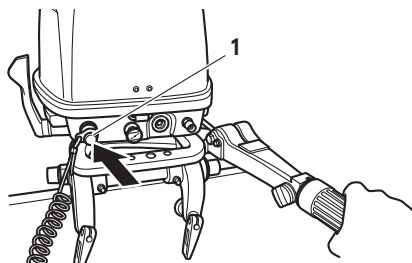
Румпельное управление

1. Полностью закройте дроссельную заслонку, используя ручку газа.



1. Ручка газа
2. положение START
3. Заслонка полностью закрыта
4. Заслонка полностью открыта

2. Установите ручку реверса в нейтральное положение. После движения на высоких оборотах двигателю необходимо остыть. Продолжайте двигаться на холостом ходу 2-3 минуты.
3. Для остановки двигателя нажмите и удерживайте несколько секунд выключатель мотора.

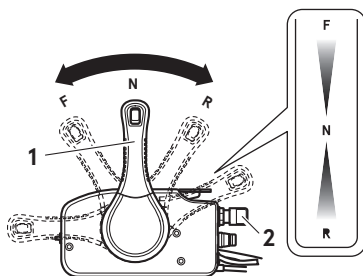


ENOF01824-A

1. Выключатель мотора

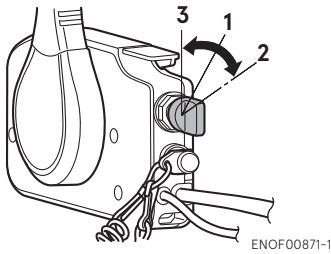
Управления с пульта ДУ

1. Переведите рычаг ДУ в нейтральное положение и продолжайте двигаться на холостом ходу 2-3 минуты. После движения на высоких оборотах двигателю необходимо остыть.



ENOF00881-1

1. Рычаг ДУ
2. Ключ зажигания
2. Переведите ключ зажигания в положение OFF или нажмите на выключатель мотора. (Не забудьте перевести ключ зажигания в положение off).



1. ON
2. START
3. OFF

ENOW00869-0

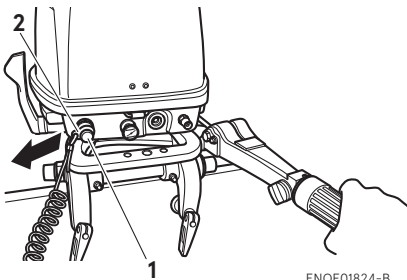
⚠ ВНИМАНИЕ

После остановки двигателя:

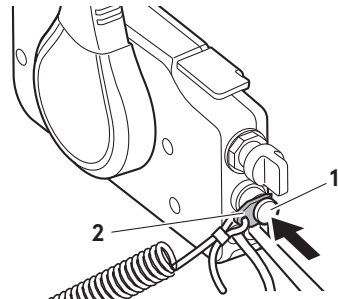
- Закройте воздуховыпускной винт на крышке топливного бака.
- Отсоедините топливный коннектор от двигателя и топливного бака.
- После каждого использования отсоединяйте провод аккумулятора.

Для экстренной остановки

Снимите блокиратор экстренного выключения мотора.



ENOF01824-B



ENOF00869-A

1. Выключатель мотора
2. Блокиратор

ENOM00910-0

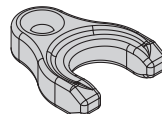
Запасной блокиратор аварийного останова (Для модели с маркировкой SE)

Запасной блокиратор аварийного останова поставляется в сумке для инструментов.

При использовании согласно вышеприведенному описанию серва выключателя аварийного останова и система вытяжных шнуров выключателя аварийного останова останавливает мотор, если оператор не может контролировать органы управления.

При падении оператора за борт обязательно используйте запасной блокиратор аварийного останова.

До начала эксплуатации обязательно убедитесь в том, что запасной блокиратор находится в сумке для инструментов.



ENOF00891-0

ENOM00920-0

6. Управление

ENOW00870-0

⚠ ВНИМАНИЕ

Резкие повороты могут привести к падению пассажиров за борт.

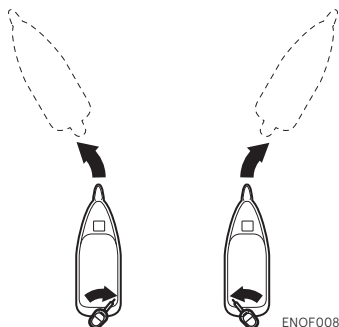
Румпельное управление

Правый поворот

Сдвигайте рукоятку румпеля влево

Левый поворот

Сдвигайте рукоятку румпеля вправо.



ENOF00892-0

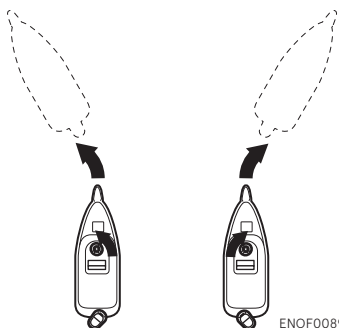
Управление с пульта ДУ

Правый поворот

Поверните руль вправо.

Левый поворот

Поверните руль влево.



ENOF00893-0

ENOM00050-0

7. Угол дифферента

ENOW00043-A

⚠ ВНИМАНИЕ

- Меняйте угол дифферента только при остановленном двигателе.
- Не просовывайте руки или пальцы между корпусом мотора и кормовым кронштейном во время смены угла дифферента. В случае падения мотора можно получить травму.
- Неправильный угол дифферента может привести к потере управления. Проверяя правильность угла дифферента, поддерживайте малую скорость, чтобы убедиться в управляемости лодки.

ENOW00044-0

⚠ ВНИМАНИЕ

Слишком малый или слишком большой угол дифферента создает проблемы при управлении, что в свою очередь создает опасность чрезвычайных происшествий на воде.

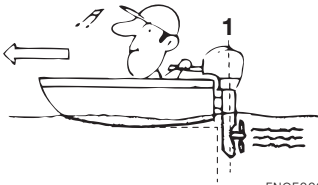
- При подозрении на неправильность угла дифферента не ускоряйтесь. Остановите лодку и откорректируйте угол дифферента.
- Для моделей с переключателем РТ на нижней крышке мотора во избежание потери контроля над управлением не пользуйтесь этим переключателем во время движения.

Угол дифферента зависит от конструкции корпуса лодки и ее загруженности. Правильный угол дифферента определяется параллельным положением антикавитационной плиты по отношению к воде во время движения.

ENOM00052-0

Правильный угол дифферента

Положение распорного стержня является правильным, если лодка на ходу держится горизонтально.



ENOF00051-1

1. Перпендикулярно поверхности воды

ENOM00053-0

Неправильный угол дифферента (нос поднимается слишком высоко)

Если нос лодки поднимается слишком высоко, установите распорный стержень ниже.



ENOF00052-0

ENOM00054-0

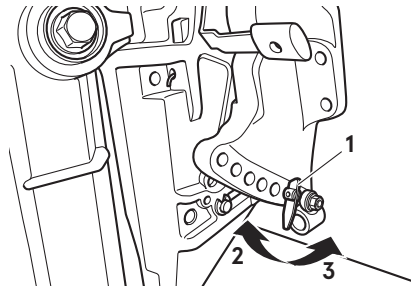
Неправильный угол дифферента (нос зарывается в воду)

Если нос лодки зарывается в воду, установите распорный стержень выше.



ENOF00053-0

■ Ручная система наклона



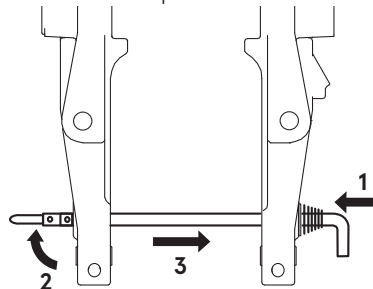
ENOF01724-0

1. Распорный стержень
2. Выше
3. Ниже

Корректировка угла дифферента (вручную)

Корректировка угла наклона

1. Остановите двигатель
2. Включите нейтральную передачу.
3. Поднимите мотор.
4. Снимите распорный стержень, как показано на картинке.



ENOF01238-1

1. Нажать
2. Поднять фиксатор
3. Потянуть
5. Установите распорный стержень в нужное положение и закрепите его.
6. Аккуратно опустите мотор.

ENOM00060-A

8. Поднятие и опускание мотора

ENOW00055-0

⚠ ВНИМАНИЕ

Не поднимайте и не опускайте мотор, если по близости находятся пассажиры или купающиеся. При неожиданном падении мотора человек может оказаться между корпусом мотора и кормовым кронштейном.

ENOW00048-0

⚠ ВНИМАНИЕ

При поднятии или опускании мотора не кладите руку между шарнирным и кормовым кронштейнами.
Опускайте мотор медленно.

ENOW00056-A

⚠ ВНИМАНИЕ

При подъеме мотора более, чем на несколько минут, отсоедините топливный шланг во избежание утечки топлива и опасности возгорания.

ENOW00057-0

⚠ ОСТОРОЖНО

Не поднимайте мотор, не заглушив его. В поднятый мотор не осуществляется подача охлаждающей воды, что приводит к перегреву.

ENON00921-0

Примечание

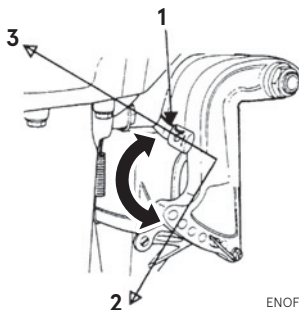
Перед поднятием мотора остановите двигатель и оставьте его в рабочем положении примерно на минуту, чтобы из него вытекла вода.

ENOM00062-0

Ручная система наклона

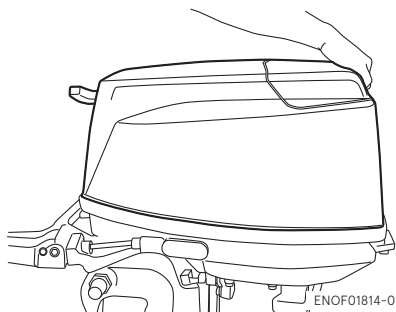
Поднятие мотора

Нажмите на рычаг фиксации заднего хода и опускайте его до упора. (Мотор поднят). Затем поднимайте мотор до точки фиксации.



ENOF01813-0

1. Блокировочный рычаг заднего хода
2. Положение для поднятия мотора
3. Мотор опущен

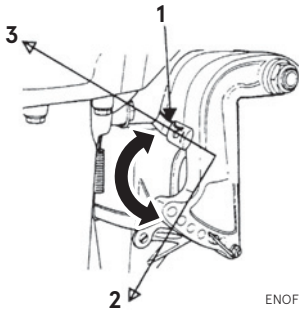


ENOF01814-0

ENOM00063-0

Опускание мотора

Поднимайте блокировочный рычаг заднего хода до упора. (Мотор опущен). Приподнимите мотор и отпустите. Он опустится под собственным весом.



ENOF01813-0

1. Блокировочный рычаг заднего хода
2. Положение для поднятия мотора
3. Мотор опущен

ENOM00068-A

9. На мелководье

ENOW00051-0

⚠ ВНИМАНИЕ

При эксплуатации мотора на мелководье не кладите руку между шарнирным и кормовым кронштейнами. Опускайте мотор медленно.

ENOW00053-0

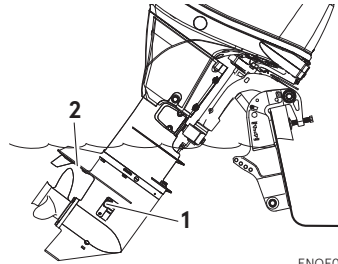
⚠ ОСТОРОЖНО

При эксплуатации мотора на мелководье не используйте заднюю передачу. Передвигайтесь на малой скорости и держите отверстие подачи охлаждающей воды под водой.

ENOW00054-0

⚠ ОСТОРОЖНО

Следите за углом наклона мотора на мелководье. Попадание воздуха в один из водозаборников может привести к перегреву двигателя.

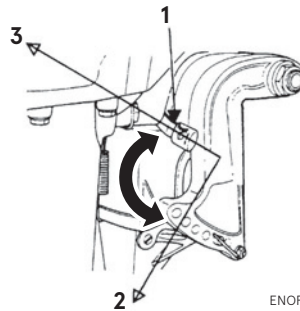


ENOF01144-0

1. Водозаборник
2. Вторичный водозаборник

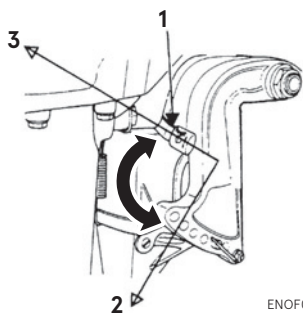
Ручная система наклона

1. Положение мотора на мелководье: Поместите блокировочный рычаг заднего хода в положение для поднятия мотора и поднимите мотор в положение для эксплуатации на мелководье.



ENOF01813-0

1. Блокировочный рычаг заднего хода
 2. Положение для поднятия мотора
 3. Мотор опущен
2. Возврат к нормальному положению: Поместите блокировочный рычаг заднего хода в положение для опускания мотора, приподнимите мотор и отпустите.



ENOF01813-0

1. Блокировочный рычаг заднего хода
2. Положение для поднятия мотора
3. Мотор опущен

СНЯТИЕ И ТРАНСПОРТИРОВКА МОТОРА

ENOM00070-B

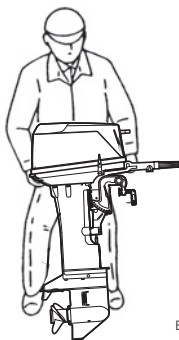
1. Снятие мотора

ENOW00064-0

ОСТОРОЖНО

Во время эксплуатации мотор нагревается. Присутствует опасность получения ожогов. Дайте мотору остыть, прежде чем приступить к снятию.

1. Остановите двигатель.
2. Отсоедините от мотора топливный коннектор и провода ДУ.
3. Снимите мотор с лодки и полностью слейте воду из корпуса редуктора.



ENOF01825-0

ENOM00071-A

2. Транспортировка мотора

ENOW00933-0

ВНИМАНИЕ

Всегда отсоединяйте топливный коннектор остановленного мотора. Утечка топлива может привести к возгоранию, взрыву, травмам и смерти.

ENOW00065-0

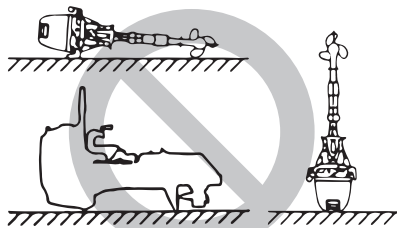
ВНИМАНИЕ

Во избежание утечки топлива и возгорания закройте воздуховыпускной винт топливного бака перед транспортировкой и хранением мотора и топливного бака.

ENOW00066-1

ОСТОРОЖНО

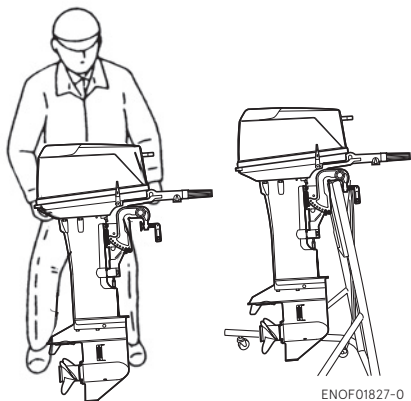
- Оберегайте подвесной лодочный мотор от ударов во время транспортировки. Удары могут привести к выходу двигателя из строя.
- Не переносите и не храните мотор в любом из указанных ниже положений. Это может привести к повреждению внешних деталей двигателя или попаданию воды внутрь цилиндра через выпускное отверстие и последующему выходу двигателя из строя.



ENOF01727-0

Во время переноски мотор должен находиться в вертикальном положении.

Мы рекомендуем использовать специальную стойку (не входит в комплект) для поддержания мотора в вертикальном положении во время транспортировки и хранения.

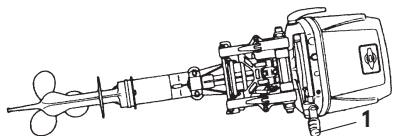


ENOF01827-0

ENON00021-C

Примечание

Если необходимо уложить мотор, предварительно слейте топливо из топливной системы и карбюратора и положите мотор левой стороной на подкладку, как показано на изображении



ENOF01815-0

1. Рукоятка румпеля

ENOM00072-A

3. Перевозка мотора

ENOW00072-0

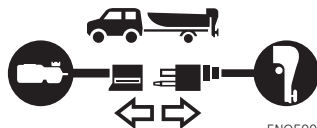
⚠ ОСТОРОЖНО

Перевозка мотора в наклонном положении может привести к повреждению мотора, лодки и т.д.

ENOW00073-A

⚠ ВНИМАНИЕ

Всегда отсоединяйте топливный коннектор остановленного мотора. Утечка топлива может привести к возгоранию, взрыву, травмам и смерти.



ENOF00075-1

ENOW00068-0

⚠ ВНИМАНИЕ

Во избежание утечки топлива и возгорания закройте воздуховыпускной винт топливного бака и бензокран перед транспортировкой и хранением мотора и топливного бака.

ENOW00071-0

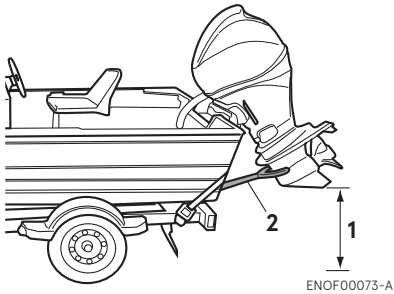
⚠ ОСТОРОЖНО

Стойка для мотора не предназначена для перевозки. Её предназначение - поддерживать мотор при установке на лодку или при снятии мотора на длительное хранение.

При перевозке на прицепе лодки с мотором предварительно отсоедините топливный шланг и установите мотор в вертикальное рабочее положение либо закрепите мотор при помощи предохранительного транцевого устройства.

Румпельное управление

Во избежание смещения мотора во время перевозки на прицепе затяните регулировочный винт рулевого управления (Стр 52).



1. Между мотором и дорогой должно оставаться достаточное расстояние.
2. Предохранительное транцевое устройство

ENOW00067-0

ВНИМАНИЕ

Не проходите под подвесным мотором, даже если он закреплен предохранительным устройством. Падение мотора может нанести серьезные травмы.

РЕГУЛИРОВКА

ENOM00073-C

1. Регулировка рулевого управления

ENOW00074-D

⚠ ВНИМАНИЕ

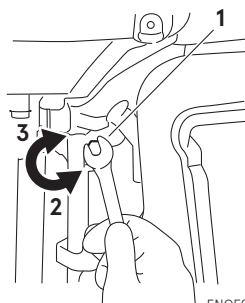
Не затягивайте болт для регулировки рулевого управления слишком туго. Это может привести к затруднениям при управлении, потере контроля над управлением, **чрезвычайному происшествию и травмам.**

ENON00506-A

Примечание

Болт для регулировки рулевого управления используется для регулировки силы трения рулевого управления, а не для фиксации рулевого управления. Избыточное затягивание регулировочного болта может привести к повреждению шарнирного кронштейна.

Трение рулевого управления можно регулировать в соответствии с вашими предпочтениями, поворачивая болт для регулировки рулевого управления.



ENOF01816-0

1. Болт для регулировки рулевого управления
2. Слабее
3. Туже

ENOM00074-A

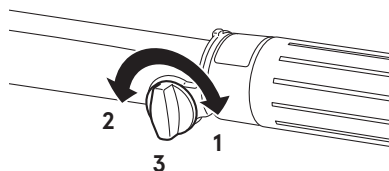
2. Регулировка ручки газа

ENOW00074-B

⚠ ВНИМАНИЕ

Не затягивайте регулировочный винт ручки газа слишком туго. Это может привести к затруднениям при управлении, потере контроля над управлением, **чрезвычайному происшествию и травмам.**

Степень усилия на ручке газа можно отрегулировать при помощи регулировочного винта ручки газа.



ENOF00445-0

1. Туже
2. Слабее
3. Регулировочный винт ручки газа

ENOM00075-0

3. Фрикцион рычага дистанционного управления

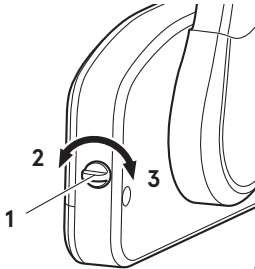
ENOW00074-C

⚠ ВНИМАНИЕ

Не затягивайте слишком сильно регулировочный винт фрикциона ручки газа дистанционного управления. В противном случае ее движение будет затруднено, в результате чего произойдет потеря управления. Это может привести к несчастному случаю и стать причиной **серьезных травм.**

Чтобы отрегулировать сопротивление

рычага дистанционного управления, поверните регулировочный винт фрикциона ручки газа на передней панели дистанционного управления. Поверните винт по часовой стрелке, чтобы увеличить сопротивление, и против часовой стрелки, чтобы его уменьшить.



ENOF00078-2

1. Регулировочный винт фрикциона ручки газа
2. Легче
3. Тяжелее

ENOM00076-0

4. Регулировка триммера

ENOW00076-0

⚠ ВНИМАНИЕ

- Убедитесь, что мотор надежно стоит на опорной стойке. Падение мотора может стать причиной серьезных травм.
- Убедитесь, что мотор в поднятом состоянии зафиксирован. Падение мотора может нанести серьезные травмы.
- Не проходите под подвесным мотором, даже если он закреплен и заблокирован. Падение мотора может нанести серьезные травмы.

ENOW00075-0

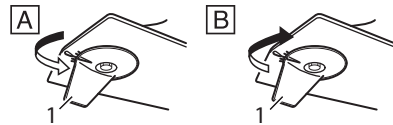
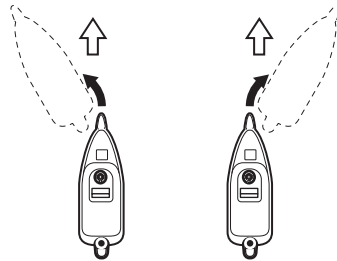
⚠ ВНИМАНИЕ

Неправильная регулировка триммера приводит к проблемам с управлением. После установки или регулировки

триммера убедитесь, что рулевая функция не нарушена.

Если лодка не держит прямого курса, отрегулируйте триммер под антикавитационной плитой.

- Если лодка отклоняется влево, поверните триммер в направлении А (влево с кормы).
- Если лодка отклоняется вправо, поверните триммер в направлении В (вправо с кормы).



ENOF00912-A

1. Триммер

ENON00022-A

Примечание

- После регулировки затяните крепежный болт триммера.
- Регулярно проверяйте натяжку болта триммера.

■ ПРОВЕРКА И ОБСЛУЖИВАНИЕ

ENOM00077-0

Уход за подвесным мотором

Для поддержания мотора в рабочем состоянии очень важно проводить ежедневный осмотр и периодическое обслуживание в соответствии с рекомендуемым графиком, представленным ниже.

ENOW00077-0

ОСТОРОЖНО

- **Ваша безопасность и безопасность ваших пассажиров зависит от качества ухода за мотором. Внимательно ознакомьтесь с процедурой осмотра и обслуживания, описанной в этой главе.**
- **Временные интервалы обслуживания, указанные в графике, применимы к моторам, эксплуатируемым в обычном режиме. Если ваш мотор находится в условиях жесткой эксплуатации, что подразумевает частое использование на максимальных оборотах, в соленой воде или в коммерческих целях, обслуживание мотора должно проводиться чаще. При возникновении сомнений обратитесь к официальному дилеру.**
- **Настоятельно рекомендуется использование исключительно оригинальных деталей. Повреждения мотора, связанные с использованием иных деталей, не покрываются гарантией.**

ENOM01203-0

1. Ежедневный осмотр

Проводите осмотр до и после пользования.

ENOW00078-0



ВНИМАНИЕ

Если во время осмотра вами обнаружены какие-либо неполадки, не используйте мотор. Это может привести к поломке или стать причиной получения серьезных травм.

Наименование	Точки проверки	Действие
Топливная система	<ul style="list-style-type: none"> • Проверьте количество топлива в баке. • Проверьте наличие пыли или воды в топливном фильтре. • Проверьте резиновые шланги на отсутствие утечки топлива. 	Дозаправьте Очистите или замените Замените *1
Электрооборудование	<ul style="list-style-type: none"> • Проверьте исправность выключателя мотора и убедитесь в наличии стопорной пластины. • Проверьте надежность электросоединений и убедитесь в отсутствии повреждений. • Проверьте свечи зажигания на наличие загрязнений, износа или нагара. 	Исправьте или замените *1 Исправьте или замените *1 Очистите или замените *1
Карбюратор	<ul style="list-style-type: none"> • Убедитесь в исправной работе соленоида и клапана карбюратора. • Убедитесь в исправной работе магнето и карбюратора при повороте ручки газа. Проверьте, не ослабли ли соединения. 	Замените *1 Исправьте *1
Шнур стартера	<ul style="list-style-type: none"> • Проверьте шнур на износ и внешние повреждения. • Проверьте исправность шкива. 	Замените *1 Исправьте или замените *1
Трансмиссия и Винтовая система	<ul style="list-style-type: none"> • Проверьте правильность работы трансмиссии при смене передач ручкой реверса и с пульта ДУ. • Осмотрите винт на наличие погнутой или поврежденной лопасти. • Убедитесь, что гайка винта надежно затянута, а шплинт находится на месте. 	Отрегулируйте *1 Замените.
Установка мотора	<ul style="list-style-type: none"> • Проверьте все болты, используемые для закрепления мотора на лодке. • Проверьте положение распорного стержня. 	Затяните Затяните
Вода для охлаждения	<ul style="list-style-type: none"> • Убедитесь, что вода выходит через контрольное отверстие после запуска двигателя. 	Исправьте *1
Инструменты и запчасти	<ul style="list-style-type: none"> • Убедитесь в наличии инструментов и запчастей для замены свечей зажигания, винта и т.д. • Убедитесь в наличии запасного шнура. 	
Рулевое управление	<ul style="list-style-type: none"> • Проверьте исправность ручки румпеля и пульта ДУ. 	Исправьте *1
Другие детали	<ul style="list-style-type: none"> • Убедитесь в надежности установки анода и триммера. • Осмотрите анод и триммер на наличие коррозии и деформации. 	При необходимости почините Замените

*1 Отдать на обслуживание дилеру.

ENOM00083-0

Промывка мотора

ENOW00081-0

⚠ ВНИМАНИЕ

Перед тем, как запустить двигатель, снимите винт во избежание получения травм.

ENOW00082-0

⚠ ВНИМАНИЕ

Ни в коем случае не заводите мотор в помещении или плохо проветриваемом месте. Выхлопной газ содержит монооксид углерода, смертельно опасный газ без цвета и запаха.

ENOW00920-0

⚠ ОСТОРОЖНО

При промывке мотора избегайте попадания воды под верхнюю крышку мотора, особенно на электрооборудование.

ENON00026-0

Примечание

Рекомендуется узнать химические свойства воды, на которой производится регулярная эксплуатация мотора.

Если мотор используется в соленой или солоноватой воде, а также в воде с повышенным уровнем кислотности, после каждого использования или перед длительным хранением промывайте пресной водой наружные части мотора и канал водяной системы охлаждения, чтобы удалить соль, химикаты и грязь. Перед промывкой снимите винт и упорную шайбу.

ENOM00085-E

Установка промывочного адаптера

ENOW00921-0

⚠ ОСТОРОЖНО

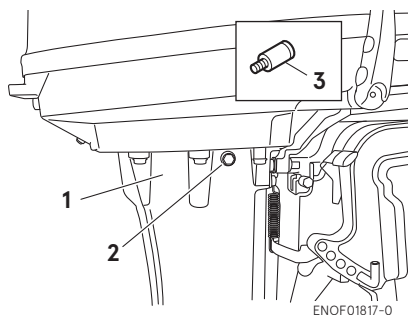
При использовании промывочного адаптера не увеличивайте обороты двигателя, чтобы не повредить двигатель.

ENOW00922-0

⚠ ОСТОРОЖНО

Во избежание запуска мотора в тот момент, когда вы находитесь в непосредственной близости от винта, снимите блокиратор экстренного выключения.

1. Опустите мотор.
2. Снимите пробку для воды с корпуса ведущего вала и ввинтите промывочный адаптер.
3. Присоедините шланг. Включите воду и отрегулируйте напор. Промывайте мотор 3-5 минут.
4. Не забудьте вставить пробку для воды после окончания промывки.
5. Поднимите мотор.



1. Корпус ведущего вала
2. Пробка для воды
3. Промывочный адаптер (не входит в комплект)

ENOM00085-A

Тестовая емкость для промывки

ENOW00081-0

⚠ ВНИМАНИЕ

Перед тем, как запустить двигатель, снимите винт во избежание получения травм.

ENOW00082-0

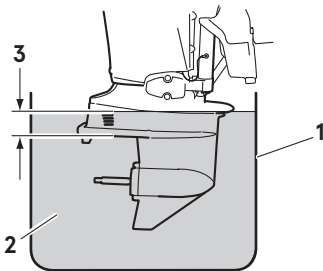
⚠ ВНИМАНИЕ

Ни в коем случае не заводите мотор в помещении или плохо проветриваемом месте. Выхлопной газ содержит монооксид углерода, смертельно опасный газ без цвета и запаха.

ENOW00036-A

⚠ ОСТОРОЖНО

При пробном запуске мотора в тестовой емкости во избежание перегрева мотора и повреждения водяной помпы убедитесь, что уровень воды по меньшей мере на 10 см выше антикавитационной плиты. Для пробного запуска в тестовой емкости необходимо демонтировать винт. (См.Стр 62)



ENOF00863-0

- 1. Тестовая емкость
- 2. Вода
- 3. Более 10 см

ENOM00950-A

Замена предохранителей (Для электростартера)

ENOW00923-0

⚠ ОСТОРОЖНО

Перед заменой предохранителя отсоедините провод аккумулятора от отрицательной клеммы (-). В противном случае может произойти короткое замыкание.

ENOW00924-0

⚠ ОСТОРОЖНО

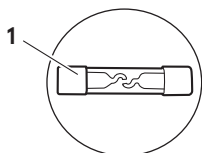
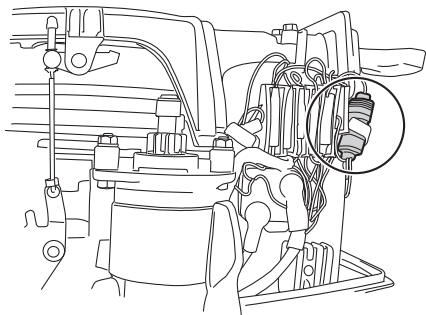
Чтобы не повредить электросистему используйте предохранители на тот же номинальный ток.

Если предохранитель перегорел, постарайтесь найти и устранить причину. Если причина не будет устранена, предохранитель может перегореть снова.

Если предохранитель систематически перегорает, обратитесь к официальному дилеру Tohatsu для проверки двигателя.

1. Остановите мотор и отсоедините провод аккумулятора от отрицательной клеммы (-).
2. Снимите крышку двигателя.
3. Снимите крышку с ящика с предохранителями.

4. Снимите предохранитель и проверьте его. Если предохранитель перегорел, замените его новым на тот же номинальный ток.



ENOF01851-0

1. Перегоревший предохранитель

ENOM01204-0

2. Периодическая проверка

Очень важно регулярно проводить периодическую проверку. Выполняйте указанные действия в соответствии с приведенной ниже таблицей.

Интервалы обслуживания зависят от количества часов или месяцев работы мотора, в зависимости от того, какое из чисел будет достигнуто раньше.

Наименование		Интервалы обслуживания			Действие	Примечания
		10 часов или 1 месяц	50 часов или 3 месяца	Каждые 100 часов или 6 месяцев		
Топливная система	Карбюратор *1			●	Снимите, очистите, отрегулируйте.	
	Топливный фильтр	●	●	●	Осмотрите и очистите либо, при необходимости, замените.	
	Топливные шланги	●	●	●	Осмотрите и, при необходимости, замените.	
	Топливный бак	●		●	Очистить.	
Зажигание	Свечи зажигания	●		●	Проверьте зазоры. Снимите нагар или, при необходимости, замените свечу.	0,9-1,0 мм (0,035-0,039 in)
	Регулировка зажигания *1	●		●	Отрегулируйте зажигание.	
Система запуска	Электростартер *1			●	Проверить на наличие солевых отложений и проверить состояние провода аккумулятора.	
	Аккумулятор	●	●	●	Проверить правильность установки, уровень и плотность электролита.	
	Шнур стартера	●	●	●	Проверить на износ и повреждение.	
Нижняя часть мотора	Винт	●	●	●	Проверьте не погнуты и не повреждены ли лопасти.	
	Трансмиссионное масло	●	●	●	Долейте или замените масло, проверьте на отсутствие воды.	
	Водяной насос *1		●	●	Проверить на износ и повреждение.	Меняйте крыльчатку каждые 12 месяцев.
Болты и гайки		●	●	●	Затяните.	
Подвижные детали. Смажьте соединения			●	●	Нанесите и закачайте смазку.	
Наружные детали		●	●	●	Проверьте на наличие коррозии.	
Анод			●	●	Проверьте на коррозию и деформацию.	При необходимости произведите замену.

*1: Отдать для обслуживания дилеру.

ENON00030-0

Примечание

Каждые 300 часов работы мотор следует подвергать полной и тщательной проверке. Данный интервал является наиболее предпочтительным для технического обслуживания.

ENOM00093-A

Очистка топливных фильтров и топливного бака

ENOW00093-B

ВНИМАНИЕ

Бензин и его пары относятся к легко воспламеняемым и взрывоопасным веществам.

Держите его в месте недоступном для детей.

- Избегайте повторного или продолжительного контакта с кожей или вдыхания паров.
- Не приступайте к очистке на работающем или еще не остывшем двигателе.
- Расположите топливный фильтр вдали от источников воспламенения, таких как искры или открытый огонь.
- Если вы пролили бензин, незамедлительно вытрите его и утилизируйте в соответствии с правилами пожарной безопасности и природоохранными нормами.
- Правильно установите топливный фильтр и все прилагаемые к нему детали во избежание утечки и создания взрыво- и пожароопасной ситуации.
- Регулярно проверяйте топливную систему на наличие протечек.
- Для обслуживания топливной системы обратитесь к официальному дилеру. Обслуживание, осуществленное некомпетентными лицами, может привести к повреждениям двигателя.

Наличие воды или грязи в топливном фильтре сказывается на работе двигателя.

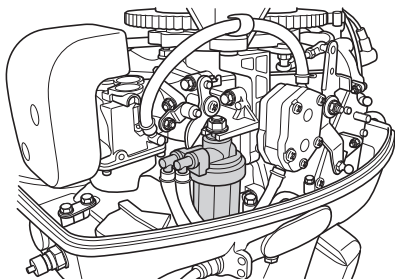
Осматривайте и очищайте топливный фильтр и топливный бак с периодичностью, указанной в таблице, а также после длительного хранения (более трех месяцев).

Топливные фильтры установлены в топливном баке и в двигателе.

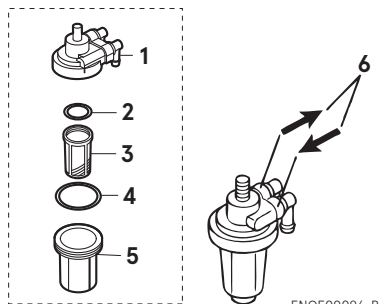
ENOM00094-0

Топливный фильтр (в двигателе)

1. Осмотрите чашку фильтра на наличие воды и грязи.



ENOF01818-0



ENOF00096-B

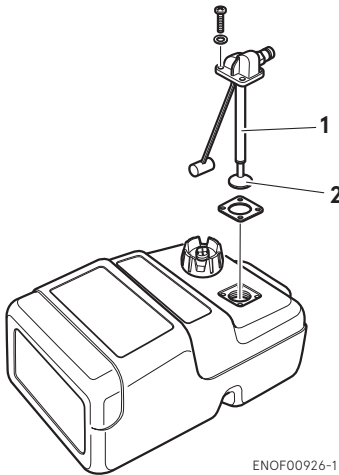
1. Корпус фильтра
 2. Уплотнительное кольцо
 3. Фильтр
 4. Уплотнительное кольцо
 5. Чашка фильтра
 6. Стрелка, указывающая направление топливного потока
2. Отсоедините (при наличии) шланги от топливного коннектора (штуцера) и топливного насоса.
 3. Снимите с корпуса фильтра крышку, фильтр и уплотнительные кольца.
 4. Проверьте каждую из этих деталей на износ и засорение. и необходимости произведите замену.

- Очистите чашку фильтра, фильтр и шланги от топлива, воды и загрязнений.
- Соберите фильтр.

ENOM00096-A

Топливный фильтр (в топливном баке)

- Извлеките четыре винта, чтобы снять топливозаборник.
- Очистите топливный фильтр и замените уплотнительное.
- Соберите фильтр.



ENOF00926-1

- Топливозаборник
- Фильтр

ENOM00098-A

Замена трансмиссионного масла

ENOW00094-0

⚠ ВНИМАНИЕ

- Убедитесь, что мотор надежно стоит на опорной стойке. Падение мотора может стать причиной серьезных травм.
- Убедитесь, что мотор в поднятом состоянии зафиксирован. Падение

мотора может нанести серьезные травмы.

- Не проходите под подвесным мотором, даже если он закреплен и заблокирован. Падение мотора может нанести серьезные травмы.

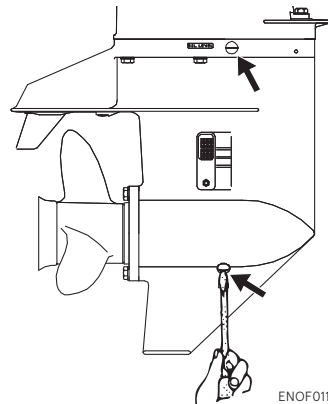
ENON00934-0

Примечание

Производите утилизацию отработанного масла в соответствии с природоохранными нормами.

Мы рекомендуем сдавать отработанное масло в герметичном контейнере на ближайшей станции технического обслуживания. Не выбрасывайте масло в мусорный бак, не выливайте на землю или в сточные воды.

- Опустите мотор.
- Снимите заглушки для масла (верхнюю и нижнюю) и полностью слейте трансмиссионное масло в поддон.



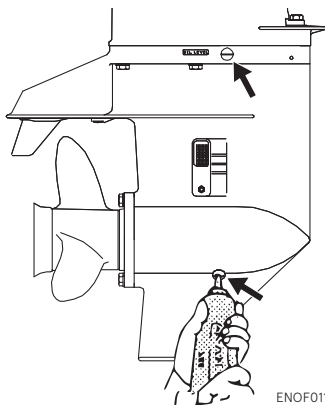
ENOF01133-0

- Вставьте наконечник масляной трубки в нижнее отверстие для масла и закачивайте масло до тех пор, пока оно не потечет без пузырьков воздуха из верхнего отверстия.

ENON00033-0

Примечание

Используйте оригинальное или рекомендованное трансмиссионное масло (API GL-5: SAE #80 – #90).
Необходимый объем: прибл. 360 мл.



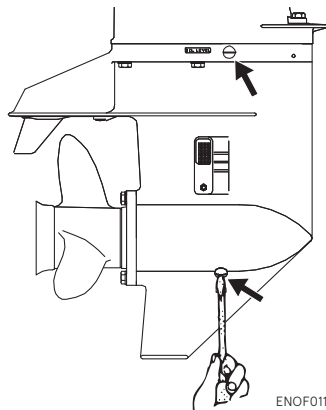
ENOF01132-0

4. Вставьте заглушку в верхнее отверстие, затем достаньте наконечник масляной трубки из нижнего отверстия и поставьте на него заглушку.

ENOW00095-0

⚠ ОСТОРОЖНО

Запрещается повторное использование масляной прокладки. Всегда используйте новую масляную прокладку и плотно закрывайте масляные отверстия во избежание попадания воды в нижний редуктор.



ENOF01133-0

ENOW00928-0

⚠ ОСТОРОЖНО

Если вы пролили трансмиссионное масло, незамедлительно вытрите его и утилизируйте в соответствии с правилами пожарной безопасности и природоохранными нормами.

ENON00032-0

Примечание

При попадании воды трансмиссионное масло приобретает молочный оттенок. Обратитесь к вашему дилеру.

ENON00033-0

Примечание

Используйте оригинальное или рекомендованное трансмиссионное масло (API GL-5: SAE #80 – #90).
Необходимый объем: прибл. 360 мл.

ENOM00086-A

Замена винта

ENOW00084-0

⚠ ВНИМАНИЕ

- **Перед тем, как снимать или устанавливать винт, снимите колпачки свечей зажигания, убедитесь, что рычаг передач находится в**

нейтральном положении, ключ зажигания в положении "OFF", блокиратор экстренного выключения снят, а кнопка стартера отжата. Невыполнение данных инструкций может привести к получению тяжелых травм. По возможности отсоедините провод аккумулятора.

- Края лопастей винта тонкие и острые. Во время замены винта пользуйтесь перчатками.

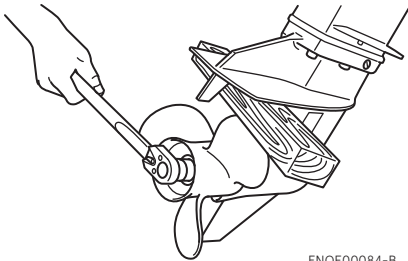
ENOW00086-0

⚠ ОСТОРОЖНО

- Во избежание повреждения ступицы винта не устанавливайте винт без упорной шайбы.
- Запрещается повторное использование шплинта.
- Для надежного крепления винта разведите концы шплинта, чтобы предупредить его выпадение.

Износенный и погнутый винт не может нормально функционировать, что отражается на работе мотора.

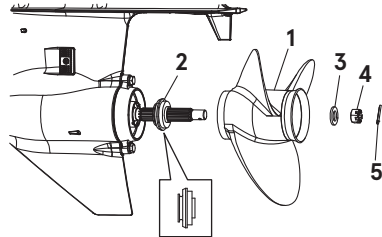
1. Для поддержки винта вставьте деревянный брус между лопастью и антикавитационной плитой.



ENOF00084-B

2. Снимите шплинт, гайку винта и шайбу.
3. Снимите винт и упорную шайбу.
4. Нанесите водоотталкивающую смазку на вал перед тем, как установить на него новый винт.

5. Установите упорную шайбу, винт, стопор, шайбу и гайку.



ENOF00084-C

1. Винт
 2. Стопорная шайба
 3. Шайба
 4. Гайка винта
 5. Шплинт
6. Затяните гайку винта необходимым моментом, совместив отверстие вала и отверстие гайки под шплинт.

**Момент для гайки винта:
25 Nm (2.5kgf-m)**

7. Вставьте новый шплинт и разведите его концы.



ENOF00084-D

ENOM00087-B

Замена свечей зажигания

ENOW00087-0

⚠ ВНИМАНИЕ

- Не используйте свечи с поврежденным изолятором. Искры от свечи с поврежденным изолятором могут стать причиной электрического удара, пожара или взрыва.
- Свечи зажигания недавно остановленного двигателя очень

горячие и при контакте с кожей могут вызвать ожог. Дайте мотору остыть.

ENOW00929-0

ОСТОРОЖНО

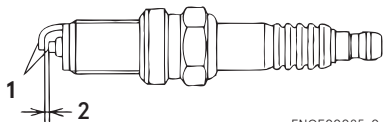
Используйте только рекомендованные свечи зажигания. Свечи зажигания с разным тепловым коэффициентом могут повредить двигатель.

Изнанную или сильно загрязненную свечу необходимо заменить.

При повторном использовании свечи, почистите электроды и установите свечу согласно инструкции.

1. Остановите двигатель.
2. Снимите верхнюю крышку мотора.
3. Снимите колпачки свечей зажигания.
4. Выверните свечи, поворачивая их против часовой стрелки, используя ключ на 21 мм, поставляемый в комплекте.
5. Осмотрите свечи. Замените свечи с изношенными электродами или треснувшими изоляторами.
6. Измерьте зазор при помощи измерительного щупа. Зазор должен быть 0.9-1.0 мм. Если показатель зазора отличается, замените свечу на новую

Использовать свечи марки NGK B7HS-10 или BR7HS10.



ENOF00085-0

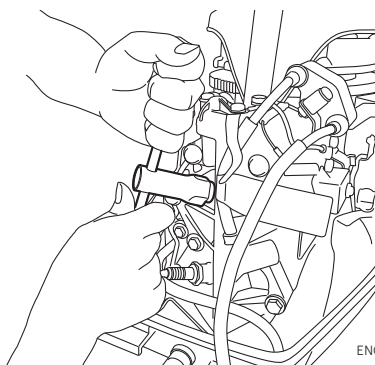
1. Электрод
2. Зазор (0.9–1.0 мм)
7. Вручную ввинтите свечу зажигания по резьбе.
8. Затяните свечи необходимым моментом.

ENON00028-0

Примечание

- Момент для свечей зажигания:
27,0 Nm [2.7 kgf-m]

Если у вас нет возможности измерить момент, затяните свечу пальцами на 1/4 - 1/2 оборота. При первой же возможности измерьте момент.



ENOF01819-0

ENOM00088-A

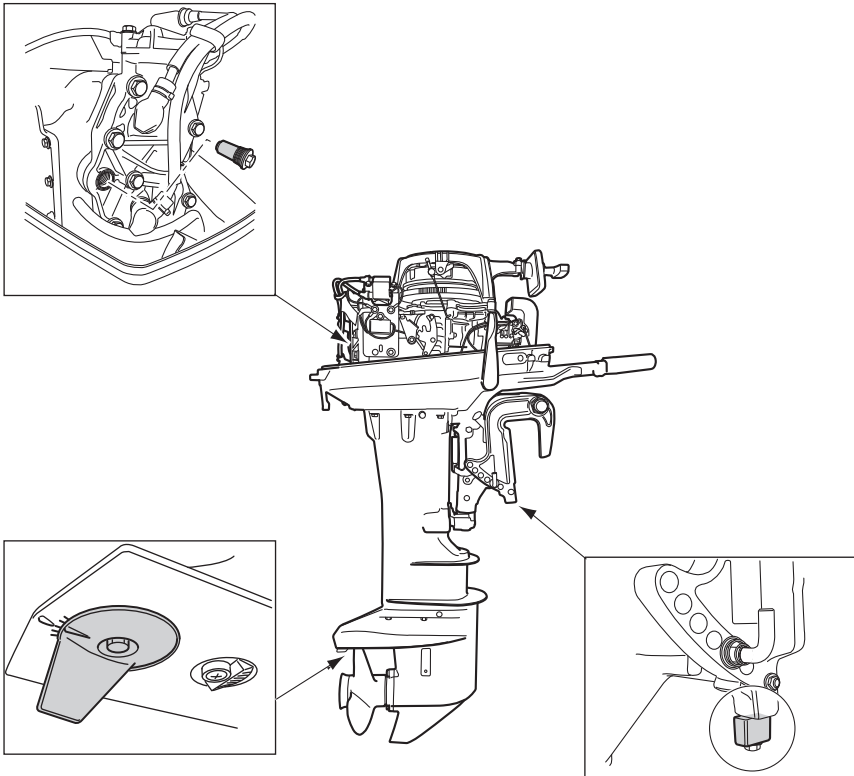
Замена анода

Анод защищает подвесной мотор от электролитической коррозии. Аноды расположены на корпусе редуктора, цилиндре и др. Если анод эродирован более, чем на 1/3, замените его.

ENON00029-0

Примечание

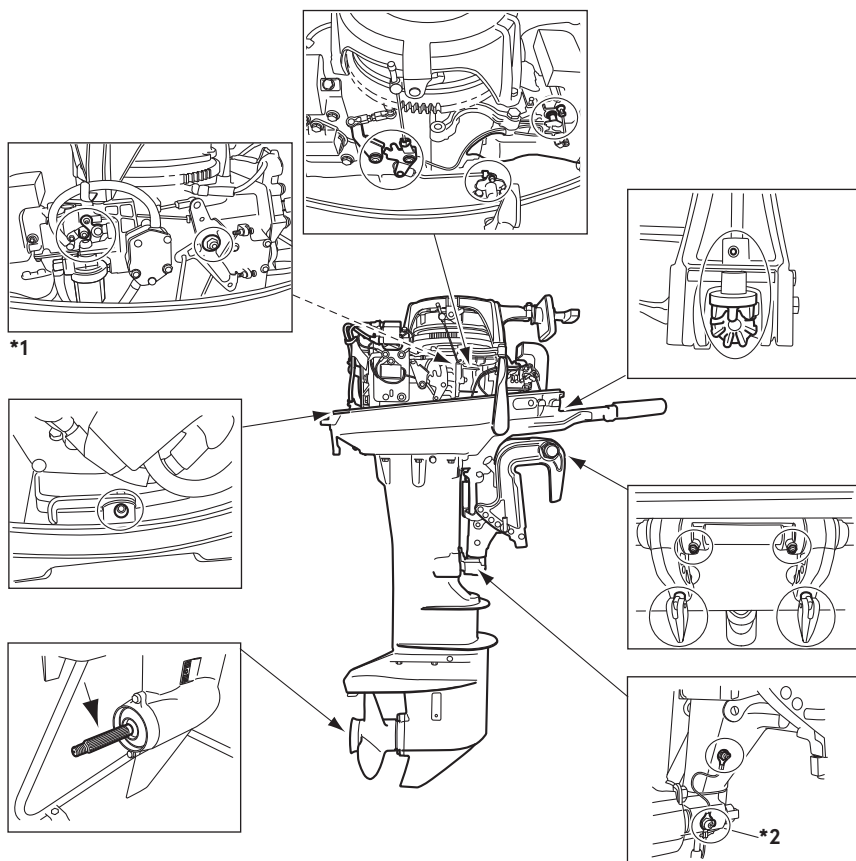
- Не смазывайте и не красьте анод.
- При каждом осмотре подтягивайте крепежный болт анода; так как он подвержен электролитической коррозии.



ENOM00960-0

Нанесение смазки

Нанесите водоотталкивающую смазку в указанных ниже точках.



ENOF01821-0

*1 : С другой (противоположной) стороны

*2 : С обеих сторон

ENOM00100-A

3. Хранение в межсезонье

ENOW00934-0

⚠ ВНИМАНИЕ

- Всегда отсоединяйте топливный коннектор остановленного мотора.
- Утечка топлива может привести к возгоранию, взрыву, травмам и смерти.

ENOW00097-0

⚠ ВНИМАНИЕ

При помощи ветоши очистить корпус от остатков топлива и утилизировать ветошь в соответствии с природоохранными нормами.

ENOW00096-0

⚠ ОСТОРОЖНО

Перед постановкой мотора на хранение:

- Отсоединить провода аккумулятора.
- Снять колпачки со свечей зажигания.
- Не заводите мотор не на воде.

Перед постановкой на хранение желательно доверить мотор дилеру для подготовки и технического обслуживания.

Перед хранением используйте стабилизатор топлива. (См.Стр 68)

ENOM00101-C

Мотор

1. Помойте мотор снаружи и промойте пресной водой систему охлаждения. Полностью слейте воду. Вытрите оставшуюся воду промасленной тряпкой.
2. Отсоедините топливный шланг от мотора.
3. Слейте топливо из шлангов, топливного насоса, фильтра (см. Стр 60) и карбюратора (см. Стр 68) и вычистите эти детали. Имейте в виду, что длительное

хранение бензина в карбюраторе приводит к образованию налета и нагара, залипанию поплавкового клапана и затруднению подачи топлива.

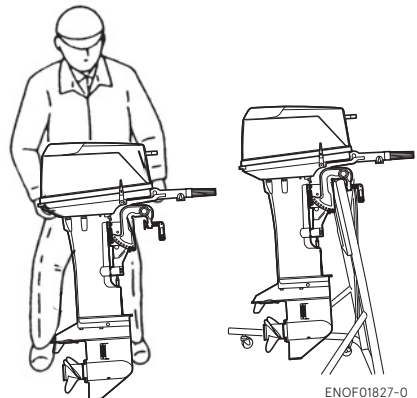
4. Снимите свечи зажигания и добавьте чайную ложку моторного масла в камеру сгорания через отверстия для свечей. Вы можете также использовать консервационное масло.
5. Несколько раз потяните шнур стартера, чтобы смазать цилиндр.

ENOW00930-0

⚠ ВНИМАНИЕ

- Снимите блокиратор с выключателя во избежание срабатывания свечей зажигания.
- Уберите при помощи ветоши масло, оставшееся на отверстиях для свечей после операции по смазыванию цилиндра.

6. Смените трансмиссионное масло в корпусе редуктора (см.Стр 61).
7. Нанесите смазку (см. Стр 66).
8. Установите подвесной мотор в сухом месте в вертикальном положении.

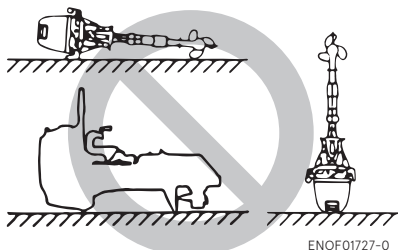


ENOF01827-0

ENOW00066-1

⚠ ОСТОРОЖНО

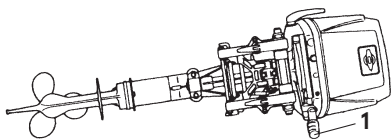
Не переносите и не храните мотор в любом из указанных ниже положений. Это может привести к повреждению внешних деталей двигателя или попаданию воды внутрь цилиндра через выпускное отверстие и последующему выходу двигателя из строя.



ENON00021-D

Примечание

Если необходимо уложить мотор, предварительно слейте топливо и положите мотор левой стороной на подкладку, как показано на изображении.



ENOF01815-0

1. Рукоятка румпеля

ENOM00950-A

Использование стабилизатора топлива

При использовании стабилизатора топлива (доступен в продаже), предварительно наполните бак свежим маслом и бензином. Если бак

заправлен не полностью, воздух в нем может пагубно сказаться на состоянии топлива во время хранения.

1. Перед добавлением стабилизатора опустошите карбюратор (см. Стр 68).
2. Следуйте инструкциям на этикетке.
3. Затем дайте мотору поработать на воде 10 минут, чтобы старое топливо было полностью заменено новым, с добавлением стабилизатора.
4. Выключите мотор

ENON00891-0

Примечание

Если мотор используется не часто, рекомендуется использование качественного стабилизатора во всех топливных баках. Кроме того, рекомендуется держать бак полным во избежание испарения и конденсации.

ENOM00970-B

Слив топлива

ENOW00028-A

⚠ ВНИМАНИЕ

За подробной информацией по вопросу обращения с топливом обратитесь к официальному дилеру.

Топливо и его пары относятся к легко воспламеняемым и взрывоопасным веществам.

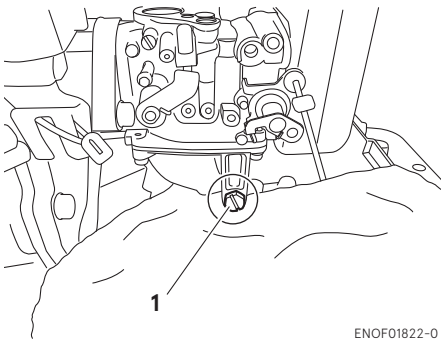
- Если вы разлили топливную смесь, незамедлительно уберите ее при помощи ветоши.
- Храните топливный бак вдали от источников воспламенения, таких как искры или открытый огонь
- Работайте с мотором на открытом воздухе либо в хорошо проветриваемом помещении.

ENOW00097-0

⚠ ВНИМАНИЕ

При помощи ветоши очистить корпус от остатков топлива и утилизировать ветошь в соответствии с природоохранными нормами.

1. Отсоедините топливный шланг от мотора.
2. Снимите верхнюю крышку мотора.
3. Поместите ветошь под сливным винтом.
4. Ослабьте винт сливной системы карбюратора.
5. Подождите, пока из мотора вытечет все топливо.
6. Затем надежно затяните сливной винт.
7. Осмотрите слитое топливо на предмет загрязнений. При наличии загрязнений проверьте топливный фильтр и топливный бак.



ENOF01822-0

1. Сливной винт карбюратора

ENOM00104-G

4. Проверка перед началом сезона

Перед использованием мотора после межсезонного хранения необходимо сделать следующее.

1. Проверить исправность ручки газа и переключение передач. (Во время проверки переключения передач проворачивайте вал, чтобы не повредить тягу)
2. Проверьте уровень и плотность электролита, измерьте напряжение аккумулятора.

Плотность при 20°C	Напряжение на клеммах (V)	Состояние зарядки
1.120	10.5	Разряжен
1.160	11.1	1/4 заряда
1.210	11.7	1/2 заряда
1.250	12	3/4 заряда
1.280	13.2	Заряжен

3. Проверьте состояние аккумулятора и убедитесь, что провода подключены правильно.
4. Наполните топливный бак маслом и бензином.
5. Подсоедините топливный коннектор к двигателю и топливному баку и сожмите грушу подкачки топлива.
6. Запустите мотор и дайте ему прогреться в течение 3 минут в нейтральном положении "NEUTRAL".
7. В течение 5 минут дайте мотору поработать на самых низких оборотах.
8. В течение 10 минут – на средней скорости. Это позволит вывести масло, использованное для хранения в межсезонье, и обеспечить оптимальную работу двигателя.

ENOM00105-D

5. Если мотор ушел под воду

ENOW00098-0

⚠ ОСТОРОЖНО

Достав мотор из воды, не пытайтесь его завести. Это может повредить двигатель.

Незамедлительно доставьте мотор вашему дилеру.

Если это не представляется возможным, примите следующие чрезвычайные меры.

1. Смойте грязь и соль пресной водой.
2. Снимите свечи зажигания и полностью слейте воду из мотора, несколько раз потянув за шнур стартера.
3. Залейте достаточное количество моторного масла через отверстия для свечей.

Чтобы распределить масло по мотору, потяните несколько раз за шнур стартера.

ENOM00106-A

6. Эксплуатация в холодной воде

Если вы швартуете лодку при температуре ниже 0°C, существует опасность замерзания воды в насосе системы водяного охлаждения, что может привести к повреждению насоса, крыльчатки и т.д. Во избежание этой проблемы погрузите нижнюю часть мотора в воду.

ENOM00107-A

7. Столкновение с подводным объектом

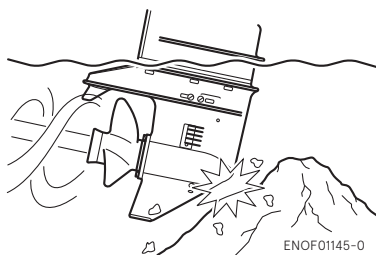
ENOW00935-0

⚠ ОСТОРОЖНО

Столкновение с подводным объектом может серьезно повредить подвесной мотор.

Следуйте приведенным инструкциям и как можно скорее обратитесь к дилеру.

1. Незамедлительно остановите двигатель.
2. Проверьте систему управления, корпус редуктора и т.д.
3. Вернитесь в ближайшую бухту медленно и осторожно.
4. Перед повторным использованием мотора свяжитесь с дилером для проверки.



ENOM00121-0

8. Использование нескольких подвесных моторов

При использовании нескольких моторов во время движения назад на скорости, отличной от минимальной, убедитесь, что все моторы работают.

Если один из моторов остановился, обязательно поднимите его, чтобы достать винт из воды.

В противном случае вода может попасть в мотор и повредить его.

ПОИСК И УСТРАНЕНИЕ НЕИСПРАВНОСТЕЙ

ENOM01106-0

При обнаружении неисправности сверьтесь с приведенной ниже таблицей и примите соответствующие меры.

Официальный дилер всегда готов предоставить вам информацию и помощь.

	Мотор не запускается	Мотор запускается, но вскоре глохнет	Неустойчивый холостой ход	Плохой разгон	Обороты двигателя слишком высокие	Обороты двигателя слишком низкие	Двигатель не набирает высоких оборотов	Перегрев двигателя	Возможная причина
	●	●							
ТОПЛИВНАЯ СИСТЕМА	●	●							Пустой топливный бак
	●	●	●	●		●	●	●	Неправильное соединение топливной системы
	●	●	●	●		●	●	●	Попадание воздуха в топливную систему
	●	●	●	●		●	●	●	Топливный шланг деформирован или поврежден
	●	●	●	●		●	●	●	Закрыто вентиляционное отверстие топливного бака
	●	●	●	●		●	●	●	Засорен топливный фильтр, топливный насос или карбюратор
			●	●		●	●	●	Использование неподходящего моторного масла
	●		●	●			●	●	Использование неподходящего бензина
	●	●	●	●		●	●		Избыток масла в топливной смеси
								●	Недостаток масла в топливной смеси
	●			●					Избыток топлива
	●	●	●	●		●	●	●	Плохо отрегулирован карбюратор
●	●	●	●			●	●	Поломка рециркуляционной трубки	

	ЭЛЕКТРООБОРУДОВАНИЕ								Возможная причина	
	Мотор не запускается	Мотор запускается, но вскоре глохнет	Неустойчивый холостой ход	Плохой разгон	Обороты двигателя слишком высокие	Обороты двигателя слишком низкие	Двигатель не набирает высоких оборотов	Перегрев двигателя		
ПРОЧИЕ СИСТЕМЫ	●		●	●		●	●	●	Использование неподходящих свечей зажигания	EP и EF (класс мотора)
	●	●	●	●		●	●		Грязь, нагар и т.д. на свече зажигания	
	●	●	●	●		●	●		Отсутствие искры или слабая искра	
	●								Короткое замыкание выключателя мотора	
	●		●	●		●	●		Неправильная регулировка зажигания	
	●								Слабое крепление провода на клемме, коррозия	
	●								Аккумулятор разряжен	
	●								Замок зажигания неисправен	
	●								Стопорная пластина не стоит на выключателе	
	●								Отсутствует или ослабло крепление заземляющего провода	
	●								Недостаточная мощность аккумулятора, ослабло крепление на клемме, коррозия	
	●								Неправильная регулировка управления дроссельной заслонкой	
							●	●	Недостаточный поток охлаждающей воды, поврежден или забит насос	
		●				●	●	Неисправный термостат		
			●	●		●	●	Кавитация или вентиляция		
			●	●	●	●	●	Неподходящий винт		
		●	●	●	●	●	●	Поврежденный винт или погнутые лопасти		
			●	●		●	●	Неправильное положение распорного стержня		
			●	●	●	●	●	Груз на лодке не сбалансирован		
			●	●	●	●	●	Транец слишком высоко или слишком низко		

■ ИНСТРУМЕНТЫ И ЗАПАСНЫЕ ЧАСТИ

ENOM01206-A

Ниже приведен список инструментов и запасных частей, поставляемых вместе с мотором.

Наименование		Количество	Примечание	
Инструменты	Сумка для инструментов	1		
	Плоскогубцы	1		
	Торцевой ключ	1	10 x 13 мм	
	Торцевой ключ	1	21 мм	
	Рукоятка торцевого ключа	1		
	Отвертка (крестовая и плоская)	1	Адаптерная	
Запасные части	Шнур	1		
	Запасной блокиратор	1		
	Свеча зажигания	1	NGK BR7HS-10	
	Шплинт	1		
Детали, поставляемые с мотором*	Топливный бак	1		
	Груша подкачки топлива	1 набор		
	Дистанционное управление	1 набор		Только EP
	Установочные детали дистанционного управления	1 набор		Только EP
	Продольная рулевая тяга	1 набор		Только EP
	Крепежные детали			Т
	Болт	2	8 x 85 мм	олько EP
Гайка	2	8 мм	Только EP	
Шайба	4		Только EP	

* Не для всех рынков.

■ ВЫБОР ВИНТА

ENOM01207-0

Используйте оригинальные винты.

Винт необходимо подбирать таким образом, чтобы количество оборотов в минуту (об./мин) на полном ходу соответствовало норме.

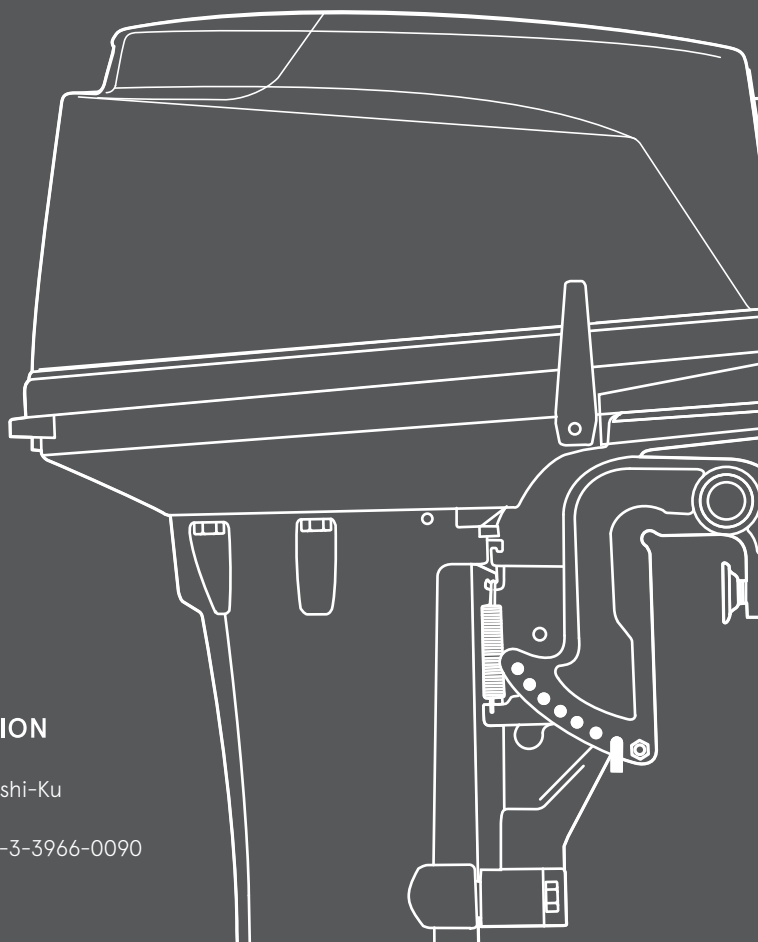
25Н: от 5000 до 6000 min^{-1} (об./мин)

30Н: от 5150 до 5850 min^{-1} (об./мин)

	Маркировка	Размер винта (Диаметр x шаг)	
		в дюймах	мм
<p>Большая масса</p>  <p>Малая масса</p>	8	10.2 x 8.3	260 x 210
	DS9	9.72 x 9	247 x 229
	DS10	9.72 x 10	247 x 254
	DS11	9.8 x 11	249 x 279
	DS12	9.8 x 12	249 x 305
	DS13	9.6 x 13	244 x 330
	14	9.9 x 14.2	252 x 360

РУКОВОДСТВО ПОЛЬЗОВАТЕЛЯ

M 25H
M 30H



TOHATSU CORPORATION

5-4, Azusawa 3-Chome, Itabashi-Ku
Tokyo 174-0051, Japan
Tel: +81-3-3966-3117 Fax: +81-3-3966-0090
www.tohatsu.com