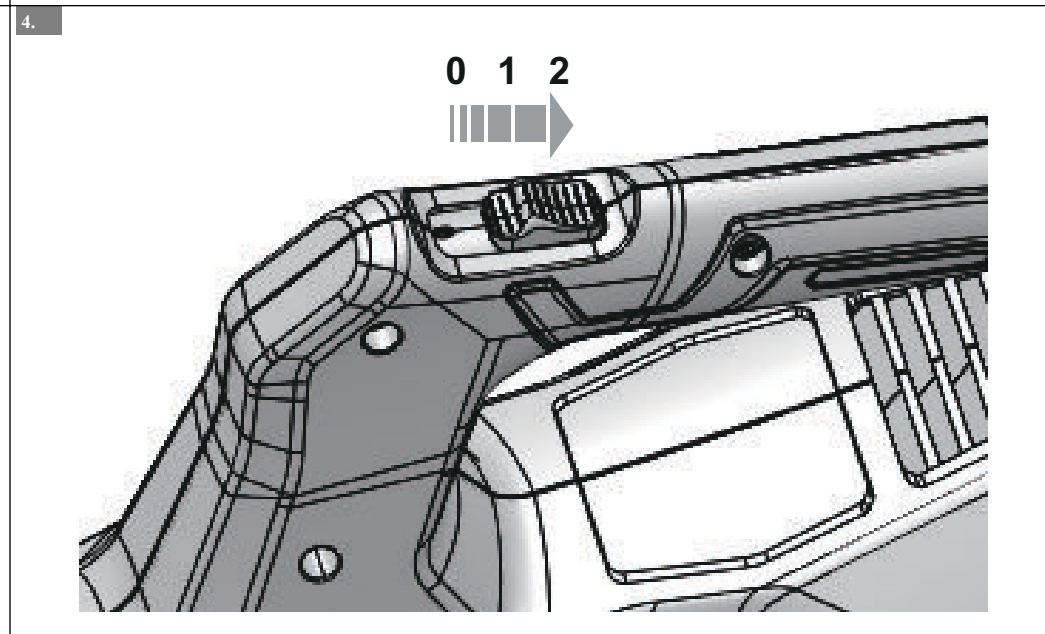
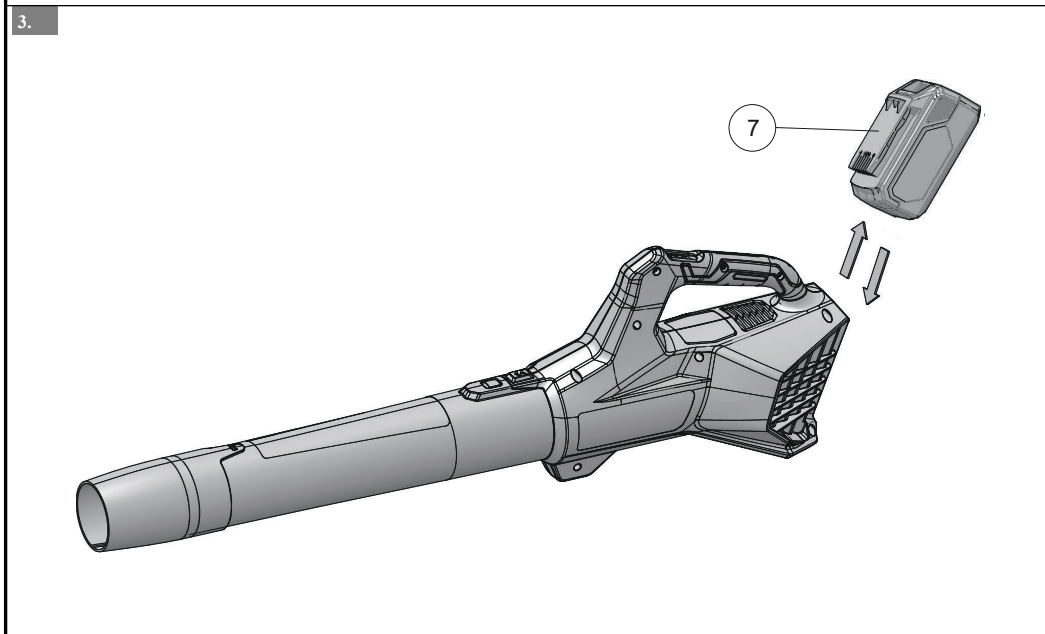
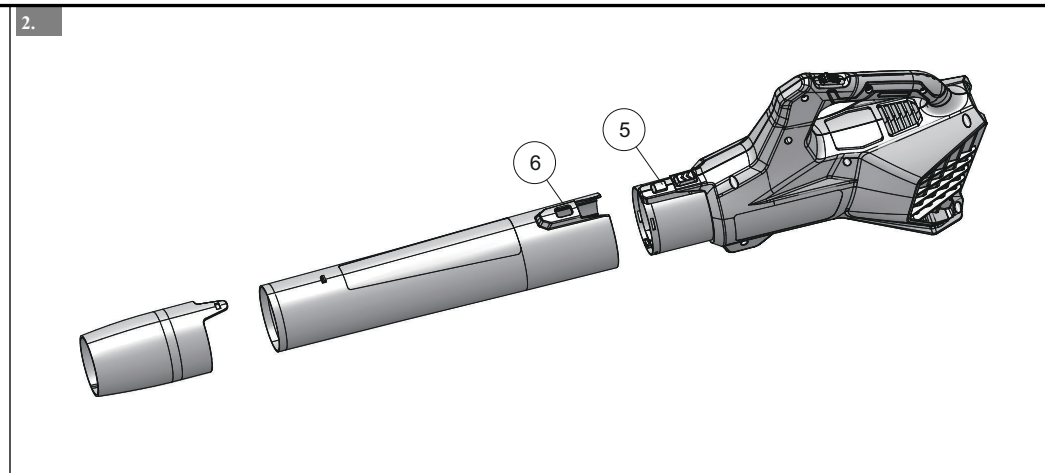
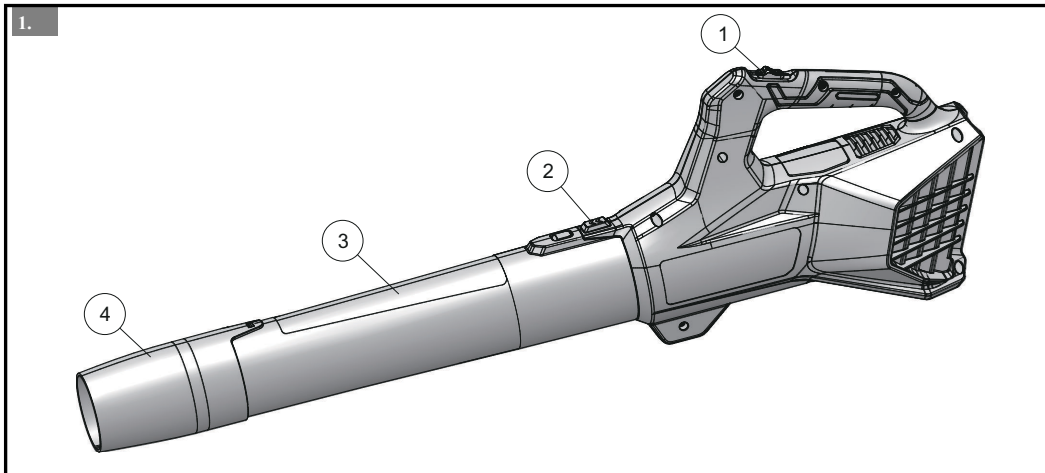


G24AB



greenworks

G24AB

RU ВОЗДУХОДУВКА

РУКОВОДСТВО ОПЕРАТОРА



BLM301

EAC

1	Описание.....	2	8	Монтаж.....	6
1.1	Предназначение.....	2	8.1	Распаковка машины.....	6
1.2	Обзор.....	2	8.2	Установка трубы.....	6
2	Введение.....	2	8.3	Установка аккумуляторной батареи.....	6
2.1	Остаточные риски.....	2	8.4	Извлечение аккумулятора.....	6
3	Общие предупреждения по соблюдению техники безопасности при работе с машиной.....	2	9	Эксплуатация.....	6
3.1	Обучение.....	2	9.1	Запустите машину.....	6
3.2	Подготовка.....	3	9.2	Остановите машину.....	6
3.3	Техобслуживание.....	3	9.3	Советы по эксплуатации.....	6
4	Меры безопасности при работе с воздуходувкой.....	4	10	Техобслуживание.....	6
5	Значки на продукте.....	5	10.1	Очистка машины.....	7
6	Уровни риска.....	5	11	Транспортировка и хранение.....	7
7	Вторсырье.....	5	11.1	Перемещение машины.....	7
			11.2	Хранение машины.....	7
			12	Выявление и устранение неисправностей.....	7
			13	Технические данные.....	7

1 ОПИСАНИЕ

1.1 ПРЕДНАЗНАЧЕНИЕ

Машина служит для сдувания подающимся из трубы воздухом мусора, например, листьев во дворе. Благодаря создаваемому разрежению некоторые машины также служат для сбора и удаления в емкость листья и небольших веток.

1.2 ОБЗОР

Рис. 1 - 4.

- | | |
|---|-------------------------------------|
| 1 Сетевая кнопка /
кнопка выбора
скорости | 4 Распылитель |
| 2 Кнопка извлечения
трубы | 5 Кнопка блокировки |
| 3 Труба | 6 Паз |
| | 7 Кнопка извлечения
аккумулятора |

2 ВВЕДЕНИЕ

Ваш продукт, сконструированный и произведенный по высоким стандартам, отличается надежностью, простотой в эксплуатации и безопасностью для оператора.

Правильный уход за машиной обеспечит ее долгую и безотказную работу.

2.1 ОСТАТОЧНЫЕ РИСКИ

Даже при правильном использовании электроинструмента могут возникать остаточные риски. В зависимости от конструкции оборудования могут возникнуть следующие опасности:

- Поражение легких при отсутствии подходящей защитной маски.
- Поражение органов слуха при ненадлежащей защите.
- Поражение кистей/рук по причине вибрационного воздействия, при использовании оборудования в течение длительного времени или при неправильной эксплуатации и обслуживании машины.

3 ОБЩИЕ ПРЕДУПРЕЖДЕНИЯ ПО СОБЛЮДЕНИЮ ТЕХНИКИ БЕЗОПАСНОСТИ ПРИ РАБОТЕ С МАШИНОЙ

▲ ВНИМАНИЕ

Изучите все предупреждения безопасности и инструкции. Несоблюдение предупреждений и инструкций может привести к поражению электрическим током, пожару и/или серьезным травмам.

Под термином «электроинструмент», указанным в предупреждениях, подразумевается инструмент с питанием от аккумуляторной батареи (беспроводной).

3.1 ОБУЧЕНИЕ

- Внимательно ознакомьтесь с инструкциями. Ознакомьтесь с органами управления и правилами эксплуатации машины.
- Запрещается разрешать использовать машину детям, лицам с ограниченными физическими, сенсорными способностями или отсутствием соответствующего опыта и знаний, или лицам, незнакомым с настоящими инструкциями. Возраст оператора может ограничиваться местными нормами.
- Необходимо помнить, что оператор или пользователь ответственны за происшествия или опасность для других лиц либо их собственности.

Сохраните все предупреждения и инструкции для использования в будущем.

3.2 ПОДГОТОВКА

- При работе с машиной необходимо надевать закрытую обувь и длинные брюки. Запрещается эксплуатировать машину без обуви или в открытых сандалиях. Запрещается надевать свободную одежду или одежду с длинными тесемками или галстук.
- Тщательно проверьте целевой участок и удалите с него все посторонние предметы, которые могут попасть в машину.
- Перед использованием необходимо удостовериться, что крепежные элементы надежно закреплены, корпус не поврежден, и предохранители находятся на штатных местах.
- Запрещается работать на машине в непосредственной близости от посторонних лиц, детей или домашних животных.
- Приобретите средства защиты органов слуха и

защитные очки. Надевайте их во время работы машины.

3.3 ТЕХОБСЛУЖИВАНИЕ

- Поддерживайте гайки, болты и винты машины в безопасном рабочем состоянии.
- Прежде чем поместить машину на хранение, дайте ей остыть.
- Необходимо бережно обслуживать машину и содержать ее в чистоте. Не прикасайтесь к подвижным частям машины, пока не снята АКБ, а опасные подвижные компоненты полностью не остановятся.
- Прежде чем выполнить какие-либо проверки, настройки или поместить машину на хранение и т. д., ей необходимо дать охладиться.
- Для обеспечения безопасности замените изношенные или поврежденные компоненты. Используйте только оригинальные запасные части и принадлежности.

4 МЕРЫ БЕЗОПАСНОСТИ ПРИ РАБОТЕ С ВОЗДУХОДУВКОЙ

- Разрешается эксплуатировать машину только в дневное время суток или при хорошем искусственном освещении.
- Очистите воздухозаборные отверстия от грязи и не допускайте попадания в них мусора.
- Не сдувайте мусор в сторону посторонних.
- Перед запуском машины убедитесь, что отверстие в трубе чистое.
- Не подносите лицо или части тела к воздуховыпускному отверстию машины.
- Не допускайте попадания рук или одежды в воздухозаборное отверстие, разгрузочный желоб или какую-либо подвижную часть машины.
- До начала работы осмотрите устройство на предмет наличия в нем посторонних материалов/мусора.
- Запрещается эксплуатировать машину с дефектными или предохранительными устройствами или с изношенным шнуром.
- Не перегибайтесь. Необходимо твердо стоять на ногах и удерживать равновесие при работе на склонах. Идите шагом, запрещается бежать.
- Выключите машину и извлеките аккумулятор. Каждый раз перед удалением засора,
 - проверкой, очисткой или работой на машине после
 - удара постороннего предмета, осмотром машины на предмет повреждения
 - необходимо удостоверьтесь, что все ее
 - подвижные элементы остановились
- При возникновении ненормальной вибрации машины,
 - осмотрите машину на предмет повреждений

- замените или отремонтируйте поврежденные компоненты
- проверьте и затяните незакрепленные детали

5 ЗНАЧКИ НА ПРОДУКТЕ

На данном приборе могут использоваться некоторые нижеприведенные значки. Необходимо изучить значки и запомнить их значение. Понимание значков обеспечить большую эффективность и безопасность использование прибора.




Значок	Объяснение
	Смотрите руководство пользователя.
	На рабочем участке не должно быть посторонних лиц.
	Необходимо надеть средства защиты органов зрения и слуха.
	Не подвергайте изделие воздействию дождя или влажной среды.
	Посторонние не должны находиться ближе 15 м от машины.
	Не прикасайтесь к вентилятору при работе с этим устройством.
	Попадание свободной одежды в воздухозаборник может привести к травмам.
	Попадание длинных волос в воздухозаборник может привести к травмированию.
	Вращающееся лопастное колесо может привести к серьезным травмам.

6 УРОВНИ РИСКА

Следующие предупреждения и индикаторы предназначены для указания уровней риска, связанных с этим продуктом.

ЗНАЧОК	СИГНАЛ	ЗНАЧЕНИЕ
	ОПАСНО	Указывает на опасную ситуацию, которая неминуемо приведет к серьезной травме или смерти.
	ВНИМАНИЕ	Указывает на потенциально опасную ситуацию, которая может привести к серьезной травме или смерти.
	ОСТОРОЖНО	Указывает на потенциально опасную ситуацию, которая может привести к травмам средней и легкой степеней тяжести.
	ОСТОРОЖНО	(Без знака предупреждения об опасности) Указывает на ситуацию, которая может привести к материальному ущербу.

7 ВТОРСЫРЬЕ

	Раздельный сбор. Запрещается выбрасывать совместно с ТБО. При замене машины или она больше не нужна не выбрасывайте ее совместно с ТБО. Машину необходимо утилизировать отдельно.
	Отдельная утилизация б/у машины и упаковки позволяет перерабатывать материалы и использовать их повторно. Использование переработанных материалов позволяет предотвратить загрязнение окружающей среды и снизить требования к сырью.
	Отработавшие аккумуляторы необходимо утилизировать с учетом требований защиты окружающей среды. В аккумуляторах содержится материал, опасный для человека и окружающей среды. Необходимо вынуть и утилизировать данный материал, поместив его в оборудование для переработки литий-ионных аккумуляторов.

8 МОНТАЖ

8.1 РАСПАКОВКА МАШИНЫ

▲ ВНИМАНИЕ

Перед эксплуатацией необходимо удостовериться, что машина собрана правильно.

▲ ВНИМАНИЕ

- Машину запрещается использовать при повреждении ее компонентов.
- При отсутствии каких-либо компонентов машину эксплуатировать запрещено.
- Если элементы машины повреждены или отсутствуют, обратитесь в сервисный центр.

1. Вскройте упаковку.
2. Ознакомьтесь с документацией, содержащейся в коробке.
3. Выньте несобранные компоненты из коробки.
4. Выньте машину из коробки.
5. Необходимо утилизировать коробку и упаковку в соответствии с местными требованиями.

8.2 УСТАНОВКА ТРУБЫ

Рис. 2.

1. Толкайте трубу, пока фиксатор не выйдет из соответствующей прорези.
2. Наденьте насадку на трубу так, чтобы фиксатор на трубе вышел из отверстия на насадке.

i ПОДСКАЗКА

Насадки используются для уплотнения потока воздуха для работы в узких местах.

8.3 УСТАНОВКА АККУМУЛЯТОРНОЙ БАТАРЕИ

Рис. 3.

▲ ВНИМАНИЕ

- При повреждении аккумулятора или зарядного устройства замените их.
- Прежде чем установить или вынуть аккумулятор, отключите пилу и дождитесь остановки электродвигателя.
- Изучите и выполните инструкции из руководства по эксплуатации аккумулятора и зарядного устройства.

1. Совместите ребра на аккумуляторе с канавками в батарейном отсеке.
2. Толкайте аккумулятор в батарейный отсек, пока он не защелкнется на месте.

3. При установке аккумулятора на штатное место раздается характерный щелчок.

8.4 ИЗВЛЕЧЕНИЕ АККУМУЛЯТОРА

Рис. 3.

1. Нажмите и удерживайте кнопка извлечения аккумулятора.
2. Выньте аккумуляторную батарею из машины.

9 ЭКСПЛУАТАЦИЯ

▲ ВНИМАНИЕ

Перед запуском машины необходимо убедиться, что труба воздуходувки в нужном положении.

9.1 ЗАПУСТИТЕ МАШИНУ

Рис. 4.

Машина оборудована кнопкой регулировки скорости подачи воздуха.

1. Переместите сетевую кнопку в положение 1 или 2.

9.2 ОСТАНОВИТЕ МАШИНУ

Рис. 4.

1. Переместите сетевую кнопку в положение отключения.

9.3 СОВЕТЫ ПО ЭКСПЛУАТАЦИИ

- Чтобы не допустить рассеивания мусора, начните работать с внешних краев целевой области.
- Перед использованием воздуходувки необходимо убрать целевой участок граблями или венником.
- Перед удалением мусора в пыльных условиях, необходимо смочить поверхность.
- Во время работы не следует приближаться к детям, домашним животным, открытым окнам и чистым автомобилям.
- Чистка машины.
- По завершении работы соберите мусор.

10 ТЕХОБСЛУЖИВАНИЕ

▲ ВНИМАНИЕ

Не допускайте контакта тормозной жидкости, бензина, материалов на основе нефти с пластмассовыми элементами. Химические вещества могут привести к повреждению и порче пластмассовых компонентов.

▲ ВНИМАНИЕ

Запрещается использовать сильные растворители или мощные средства для очистки пластмассового корпуса и компонентов машины.

▲ ВНИМАНИЕ

Выньте аккумуляторную батарею из машины до выполнения техобслуживания.

10.1 ОЧИСТКА МАШИНЫ

▲ ВНИМАНИЕ

Машина должна быть сухой. Сырость может привести к опасности поражения электротоком.

- Очистите вентиляционные отверстия пылесоса от мусора.
- Запрещается распылять или наносить на воздухозаборные отверстия растворители.
- Очистите корпус и пластмассовые компоненты машины влажной и мягкой тканью.

11 ТРАНСПОРТИРОВКА И ХРАНЕНИЕ

▲ ВНИМАНИЕ

Выньте аккумуляторную батарею из машины до транспортировки и размещения ее на хранение.

11.1 ПЕРЕМЕЩЕНИЕ МАШИНЫ

- Берите машину только за ручку.

11.2 ХРАНЕНИЕ МАШИНЫ

- Перед размещением на хранение машину необходимо почистить.
- При размещении машины на хранение удостоверьтесь, что двигатель не горячий.
- Убедитесь, что на машине нет незакрепленных или поврежденных деталей. Если необходимо, выполните следующие действия/инструкции:
 - Замените поврежденные детали.
 - Затяните болты.
 - Обратитесь к специалисту авторизованного сервисного центра.
- Необходимо хранить машину в сухом месте.
- Убедитесь, что машина находится в недоступном для детей месте.

12 ВЫЯВЛЕНИЕ И УСТРАНЕНИЕ НЕИСПРАВНОСТЕЙ

ПРОБЛЕМА	ВОЗМОЖНАЯ ПРИЧИНА	РЕШЕНИЕ
Двигатель не запускается при нажатии куркового выключателя.	Неплотно установлена АКБ.	Удостоверьтесь, что АКБ плотно установлена в машину.
	Аккумуляторная батарея разряжена.	Зарядите аккумуляторную батарею.
Машина не запускается.	Не работает выключатель.	Для ремонта разрешается использовать только утвержденные сервисным центром запчасти.
	Двигатель поврежден.	
	Повреждение платы блока управления РСВ.	
При запуске машины воздух не подается через трубу.	Впускное или выпускное воздушные отверстия засорены.	Удалите засор.

13 ТЕХНИЧЕСКИЕ ДАННЫЕ

Напряжение	24 V пост. т.
Расход воздуха	9.08 м³/мин
Скорость воздушного потока	145 км/ч
Масса (без аккумуляторной батареи)	1.7 кг
Измеренный уровень звукового давления	$L_{pA} = 84 \text{ дБ(А)}$, $K_{па} = 3 \text{ дБ(А)}$
Фактический уровень звукового давления	$L_{wA,d} = 95 \text{ дБ(А)}$
Значение вибрации	$< 2.5 \text{ м/с}^2$, $K = 1.5 \text{ м/с}^2$

ГАРАНТИЯ

Срок гарантийного обслуживания на инструменты

TM GREENWORKS TOOLS составляет: - 2 года (24 месяца) для изделий, используемых владельцами для личных (некоммерческих) нужд; - 1 год (12 месяцев) для всей профессиональной техники серии 82В, а также всех аккумуляторных ручных инструментов серии 24В (шуруповёртов, дрелей, лобзиков, циркулярных пил, гайковертов, фонарей, многофункциональных инструментов, ручных пылесосов, шлифовальных машин и др.), используемых в коммерческих целях и объемах; - 1 год (12 месяцев) для всех аккумуляторных батарей (АКБ), используемых с профессиональными инструментами серии 82В и всеми иными аккумуляторными инструментами, используемыми в коммерческих целях и объемах (если иное не указано в специальном контракте между ООО «ГРИНВОРКСТУЛС» и Покупателем). - 2 года (24 месяца) для аккумуляторных батарей (АКБ), используемых для личных (некоммерческих) нужд. Гарантийный срок исчисляется с даты продажи товара через розничную торговую сеть. Эта дата указана в кассовом чеке или ином документе, подтверждающем факт приобретения инструмента или АКБ. В случае устранения недостатков в течение гарантийного срока, гарантийный срок продлевается на период, в течение которого он не использовался потребителем. Гарантийные обязательства не подлежат передаче третьим лицам.

ОГРАНИЧЕНИЯ. Гарантийное обслуживание покрывает дефекты, связанные с качеством материалов и заводской сборки инструментов TM GREENWORKS TOOLS. Гарантийное обслуживание распространяется на инструменты, проданные на территории РФ начиная с 2015 года, имеющие Гарантийный Талон или товарный чек, позволяющий произвести идентификацию изделия по модели, серийному номеру, коду или дате производства и дате продажи. Гарантия Производителя не распространяется на следующие случаи: 1. Неисправности инструмента, возникшие в результате естественного износа изделия, его узлов, механизмов, а так же принадлежностей, таких как: электрические кабели, ножи и режущие полотна, приводные ремни, фильтры, угольные щетки, зажимные устройства и держатели; 2. Механические повреждения, вызванные нарушением правил эксплуатации или хранения, оговорённых в Инструкции по эксплуатации; 3. Повреждения, возникшие вследствие ненадлежащего использования инструмента (использование не по назначению); 4. Повреждения, появившиеся в результате перегрева, перегрузки, механических воздействий, проникновения в корпус инструмента атмосферных осадков, жидкостей, насекомых или веществ, не являющихся отходами, сопровождающими его применение по назначению (стружка, опилки); 5. Повреждения, возникшие в результате перегрузки инструмента, повлекшей одновременный выход из строя 2-х и более компонентов (ротор и статор, электродвигатель и другие узлы или детали). К безусловным признакам перегрузки изделия относятся, помимо прочих, появление: цветов побежалости, деформации или оплавления деталей и узлов изделия, потемнения или обугливания изоляции, повреждения проводов электродвигателя под воздействием высокой температуры; 6. Повреждения, возникшие из-за несоблюдения сроков технического обслуживания, указанных в Инструкции по эксплуатации; 7. Повреждения, возникшие из-за несоответствия параметров питающей электросети требованиям к электросети, указанным на инструменте; 8. Повреждения, вызванные очисткой инструментов с использованием химически агрессивных жидкостей; 9. Инструменты, прошедшие обслуживание или ремонт вне авторизованного сервисного центра (АСЦ) GREENWORKS TOOLS; 10. Повреждения, появившиеся в результате самостоятельной модификации или вскрытия инструмента вне АСЦ; 11. Ремонт, произведенный с использованием запчастей, сменных деталей или дополнительных компонентов, которые не поставляются ООО «ГРИНВОРКСТУЛС» или не одобрены к использованию этой компанией, а также на повреждения, появившиеся в результате использования неоригинальных запчастей; **ГАРАНТИЙНОЕ ОБСЛУЖИВАНИЕ.** Для устранения неисправности, возникшей в течение гарантийного срока, Вы можете обратиться в авторизованный сервисный центр (АСЦ) GREENWORKS TOOLS или к официальному дистрибьютору компании, указанному в Инструкции, а также на

сайте www.Greenworkstools.ru,

Основанием для предоставления услуги по гарантийному обслуживанию в рамках данных гарантийных обязательств является

правильно оформленный гарантийный талон, содержащий информацию об артикуле, серийном номере, дате продажи инструмента, заверенный подписью и печатью Продавца. Если будет установлено, что поломка инструмента связана с нарушением гарантийных условий производителя, то Вам будет предложено произвести платное обслуживание в одном из АСЦ GREENWORKS TOOLS. Настоящие гарантийные обязательства подлежат периодическим обновлениям, чтобы соответствовать новой продукции компании. Копия последней редакции гарантийных обязательств будет доступна на сайте www.greenworkstools.eu и на русскоязычной версии сайта www.greenworkstools.ru.

Официальный Сервисный Партнер TM GREENWORKS TOOLS в России – ООО «Фирма Технопарк»: Адрес: Российская Федерация, г. Москва, улица Гвардейская, дом 3, корпус 1. Горячая линия: 8-800-700-65-25.

Инструмент ручной электрифицированный, торговых марок «Greenworks Tools», «Greenworks» соответствуют требованиям технических регламентов:

- № ТР ТС 010/2011 «О безопасности машин и оборудования»,
- № ТР ТС 004/2011 «О безопасности низковольтного оборудования»,
- № ТР 020/2011 «Электромагнитная совместимость технических средств».



Изготовитель: «Чанчжоу Глоуб Ко., Лтд.»

Адрес: 213000, Китайская Народная Республика, провинция Цзянсу, округ Чанчжоу, район Чжунлоу, шоссе Тсинганг, 65.

Страна производства: Китай.

Официальное представительство и импортер в Российской Федерации и странах СНГ: Общество с ограниченной ответственностью «ГРИНВОРКСТУЛС ЕВРАЗИЯ» (краткое название ООО «ГРИНВОРКСТУЛС»)

Адрес: 119049, Российская Федерация, город Москва, Якиманский переулок, д.6.
Телефон: +7-495- 221-8903

ДАННЫЕ О СЕТИ АСЦ ГРИНВОРКС

№п	№	Организация	Город и Адрес	Телефон
1	ООО "Мастер-Класс"	г. Астрахань	414014, Астраханская обл, Астрахань г, Ярославская ул, дом № 34	8(8512)759111
2	ООО "Айсберг-Сервис"	г. Барнаул	656037, г. Барнаул, ул. Северо-Западная д. 54	8(385)2362002
3	ООО "ЦИС"	г. Белгород	308002, Белгородская обл, Белгород г, Б.Хмельницкого пр-кт, дом № 133В	8(4722) 31-82-48, 34-61-29
4	ИП Гринева А.А.	г. Брянск	241019, Брянская обл, Брянск г, Красноармейская ул, дом № 93А	8(953)2815829
5	ООО Интертулс - ДВ- СЦ Молоток	г. Владивосток	690016, Приморский край, г. Владивосток, ул. Борисенко, дом № 34.	8 (423) 2637502
6	ИП Верстин В.Ф.	г. Владимир	600022, Владимирская обл, Владимир г, Ленина пр-кт, дом № 44	8 (4922) 38-67-55
7	ООО «СК Славяне»	г. Волгоград	400107, г.Волгоград, ул.Рионская, д.8А	8(8442) 364050
8	ООО «СК Славяне»	г. Волжский	404130, Волгоградская обл. г. Волжский, пр. им. Ленина 308М оф. 1	8(909) 3910251
9	ИП Семенов А.Ю.	г. Воронеж	394026, Воронежская обл, Воронеж г, Текстильщиков ул, дом № 2, корпус "з"	8 (473)2619635
10	ИП Русин А.А.	г. Воронеж	394026, Воронежская обл, Воронеж г, Беговая ул, дом № 205, оф.209	8(473) 333-03-31
11	ИП Салахов	г. Екатеринбург	620026, г.Екатеринбург, ул. Р.Люксембург, 67А	8(343)2519494
12	ООО "Арсенал"	г. Железногорск	Курская область г. Железногорск, ул. Дмитрова 26	8(960)6841001
13	ИП Васильев А.С.	г. Иркутск	664003, Иркутская обл, Иркутск г, Киевская ул, дом № 34А	8(908)6610538
14	ООО «Сервис Тех Центр»	г. Казань	420136, ул.Маршала Чуйкова, д.25, пом.1002	(843)5254415, моб. 89179133570
15	ООО "Красное	г. Калининград	236008,г.Калининград,ул.Достоевского,д	8(929)1661107

	Колесо"		21	
16	ИП Обухова Марина Сергеевна	г. Краснодар	353217 Краснодарский край, Динской район пос. Южный ул. Северная д. 8А	8 (861) 2728888
17	ИП Конарев В.А.	г. Краснодар	350910, Краснодарский край, Краснодар г, Новый пер, дом № 23	8(918) 193 84 48
18	ООО СЦ "База"	г. Красноярс	660056, г.Красноярс, ул. Березина, д.1, территория Троллейбусного Депо	8(391) 2235006
19	ИП Кухарчук Т.П.	г. Комсомольск-на-Амуре	681005, Хабаровский край, Комсомольск-на-Амуре г, Павловского ул, дом № 3	8 (4217) 31-80-00
20	ИП Куракин М.Н.	г. Кемерово	г.Кемерово, ул.Двужильного 7к2ст1 рынок «Привоз»	8 (3842) 901400
21	ООО "СЦ КВЭЛ"	г. Кемерово	650066, г. Кемерово, пр-т Октябрьский, 20/1	(3842)350480, 358319
22	ООО "Дядько"	г. Курск	305003 г. Курск, ул. Александра Невского 13 В-2	8 904 520 87 27
23	ООО "СЦ КВЭЛ"	г. Ленинск-Кузнецкий	652507, г. Ленинск-Кузнецкий, ул. Шевцовой, 1	(38456) 71281
24	ООО "Фирма Технопарк"	г. Москва	121471, Москва, ул. Гвардейская д 3,к 1	8(8007)006525
25	ИП Силин Ю.В.	г. Москва	Москва, Севанская ул, дом № 54	8 (985)2566520
26	ИП Овод С.П.	г. Магнитогорск	455034, Челябинская обл., Магнитогорск г, Зеленый лог ул, дом № 56	8(351)9404412
27	ИП Царева Н.П.	г. Мурманск	183031, Мурманская обл, Мурманск г, Свердлова ул, дом № 9 Б	8 (953)300-1932
28	ИП Кондратьев Владимир Леонидович	г. Нижний Новгород	603074, Нижний Новгород г, Сормовское ш, дом № 1 «Б», оф.1 институт и метро Буревестник	8 (831) 257-79-54 8 908 16 70 249
29	ИП Куракин М.Н.	г. Новосибирск	630024 Новосибирская обл. г. Новосибирск ул. Ватутина дом 44/1 корп.19	8(383) 3990109
30	ООО «ЛИСКО центр»	г. Новосибирск	630032, Новосибирская обл, Новосибирск г, Станционная ул, дом № 28, корпус 3	7 (913) 916-84-95
31	ООО "СЦ КВЭЛ"	г. Новокузнецк	654005, г. Новокузнецк, просп. Строителей, 54	(3843)200347
32	ИП Задорожная К.В.	г. Омск	644022, Омская обл., Омск г, Сакена Сейфуллина, дом № 40	8(3812) 502060
33	ООО "Арсенал"	г. Орёл	302004, г. Орел ул. 1-я Курская д.83	8 (4862) 54-12-12 доб 132, 8-960-650-30-00
34	ООО "Арсенал"	г. Орёл	302029, г. Орел Московское шоссе д.1266	8(4862) 200758, 8(962)4829666
35	ООО «Территория сервиса»	г. Пермь	614064, Пермь, Чкалова, 7Е офис 102	8 (342)2594479
36	ООО "Куб"	г. Пермь	614064, Пермь г, Героев Хасана ул, дом № 55	8 (342)2020490
37	ООО «Электра»	г. Пятигорск	357500, Ставропольский край . г.Пятигорск . проезд Суворовский , 1.А	+7 (8793) 382757
38	ООО "С-ФК"	г. Рязань	390000, Рязань, ул. Садовая, д.33	8(4912) 282016, 923472
39	ИП Холод	г. Ростов на Дону	344010, Ростов-на-Дону г., Нансена ул., 140	8(863) 2790305
40	ООО "Электра"	г. Санкт Петербург	190013, г, Санкт-Петербург, , Заставская ул. Д. 30	8(812)7403587
41	ООО "Интер Электро"	г. Самара	443052, Самарская обл, Самара г, Псковская, дом № 25	8(846) 9552414
42	ИП Колоколов Дмитрий Владимирович	г. Самара	443058, г. Самара, Физкультурная, дом № 17, 1этаж	8(846)9905446
43	ИП Никитина Н.В.	г. Саратов	410015, Саратовская обл, Саратов г,	8 (8452)541418

			Пензенская ул, дом № 4	
44	ООО "Профинструмент"	г. Северодвинск	164500, Архангельская обл, Северодвинск г, Никольская ул, дом № 7	8(911) 6721770
45	ИП Романов Р.А.	г.Тула	300005 ,г.Тула , ул. Павшинский мост , д 2,	(4872)790190, моб. +79807229253
46	ООО "Технодок"	г.Тюмень	625048, Тюмень, ул. Салтыкова-Щедрина, 58/2:	83 452 215 669
47	ИП Вологжин Григорий Сергеевич	г. Уфа	450022, Уфа г, Менделеева ул, дом № 153	8(347) 279-90-70
48	ИП Захаров Игорь Анатольевич	г. Чебоксары	428020, Чувашская Республика, Чебоксары г, Хевешская ул, дом № 5, корпус 1	(8352) 63-97-50
49	ИП Апалькова Д.П.	г. Челябинск	454138, Челябинская область, г. Челябинск, ул. Молодогвардейцев, дом № 7	8(351) 267-50-01
50	ООО Ламед	г Алматы Казахстан	Алматы қ., Березовский к өш. 3А, 05006	8 (727) 244-64-46 8(727) 293-34-53
51	СП "Сканлинк"- ООО	г. Минск	220019, Республика Беларусь, г. Минск, пер. Монтажников 4-й, дом № 5-16	8(017) 234-99-99

Импортер в РБ: Совместное предприятие СКАНЛИНК-ООО

г. Минск, 4-ый пер. Монтажников д. 5-16
т. 234-99-99 факс 238-04-04 opt@scanlink.by

Запрещается выбрасывать электроинструмент вместе с бытовыми отходами!

Электроинструмент, отслуживший свой срок и не подлежащий восстановлению, должен утилизироваться согласно нормам, действующим в стране эксплуатации.

В других обстоятельствах:

- не выбрасывайте электроинструмент вместе с бытовым мусором;
- рекомендуется обращаться в специализированные пункты вторичной переработки сырья.

Дата производства указана на этикетке устройства в формате: Месяц / Число / Год.

ВНИМАНИЕ!!!

В случае прекращения электроснабжения либо при отключении инструмента от электросети снимите фиксацию (блокировку) выключателя и переведите его в положение «Выключено» для исключения дальнейшего самопроизвольного включения инструмента.