

PRO

ATTENZIONE: LEGGERE LE ISTRUZIONI PRIMA DELL'UTILIZZO.
WARNING: READ THE INSTRUCTIONS CAREFULLY BEFORE USE.
ATTENTION: LIRE ATTENTIVEMENT LES INSTRUCTIONS AVANT L'USAGE.
ACHTUNG: DIE ANWEISUNGEN BITTE VOR GEBRAUCH SORGFALTIG LESEN.
ADVERTENCIA: LEER ATENTAMENTE LAS ADVERTENCIAS ANTES EL USO DE APARADO.
WAARSCHUWING: LEES ALLE INSTRUCTIES VOORDAT U HET APPARAAT GAAT GEBRUIKEN.
VAROITUS: LUE T M OHJEKIRJA HUOLELLEISETI ENNEN K YTT ...
ADYBVFYBT%GHT: L T XTV GHBCNEGBNMR GJ KMPJ DFYB? FGGHFNU V GHJ XBNFNMBYCNHERWB? .

LAVOR **PRO**

парогенератор

GV ETNA



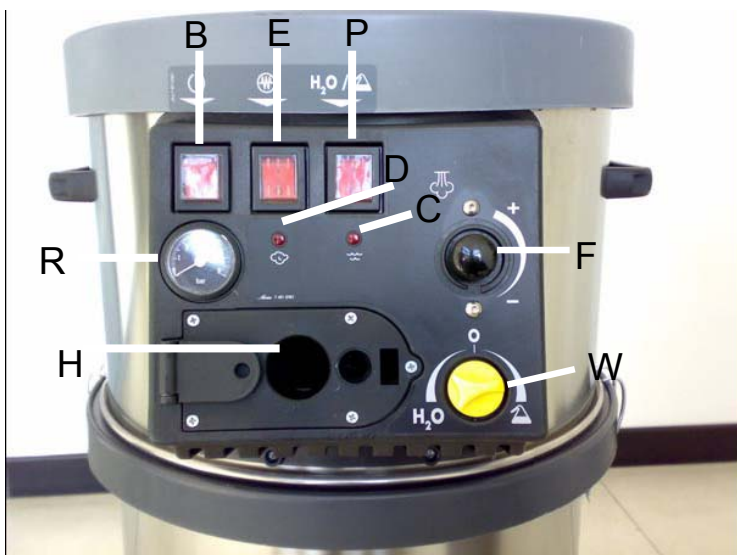
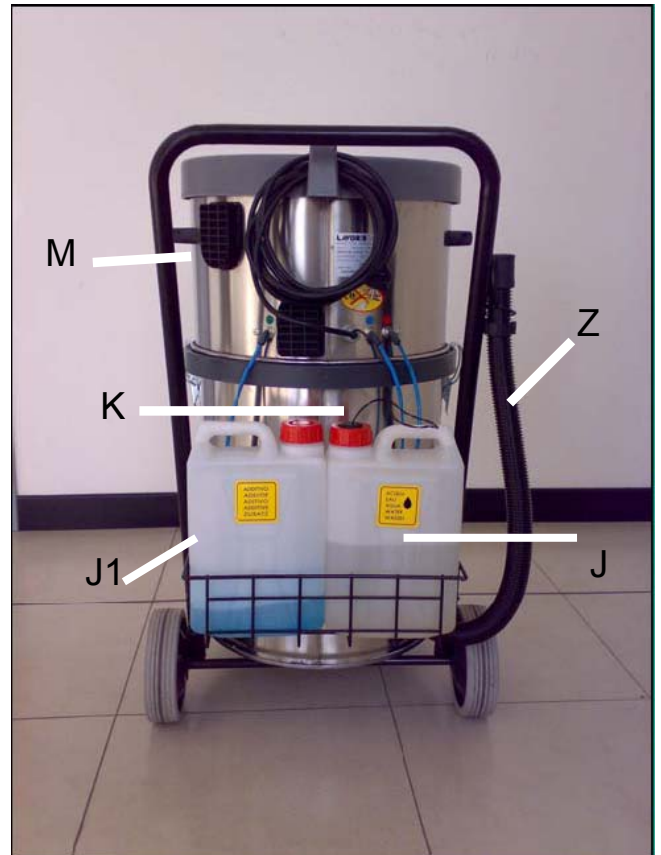
LAVOR **PRO**

GV ETNA



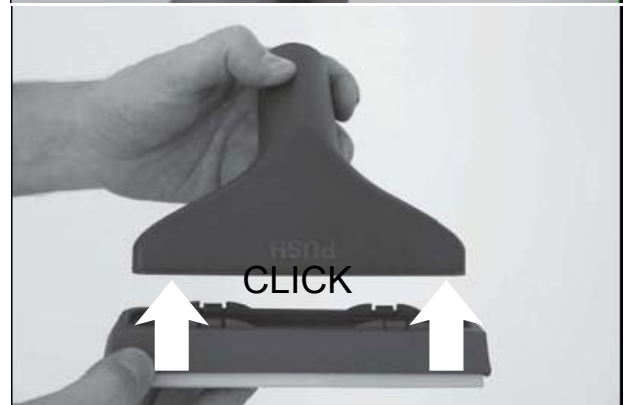
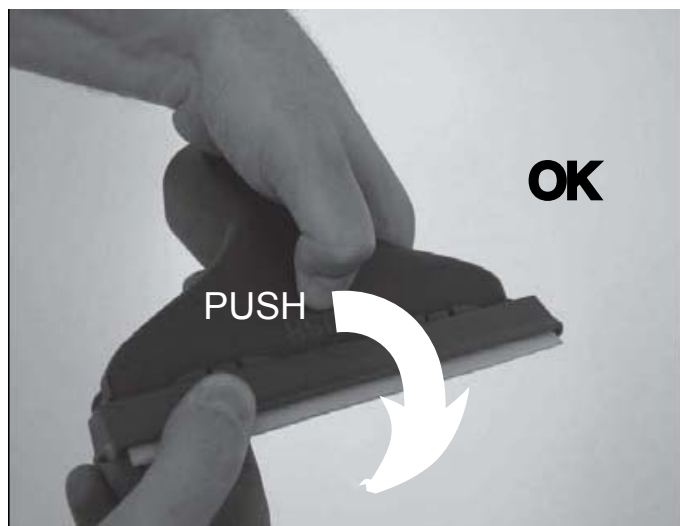
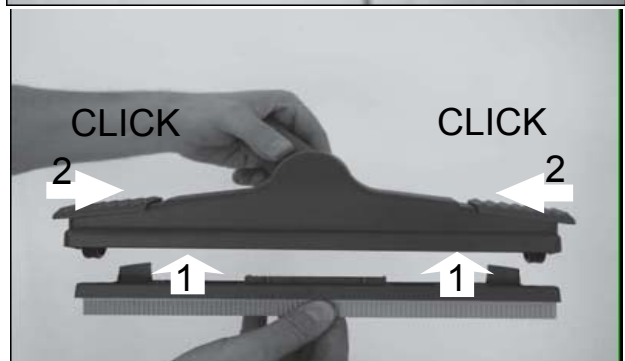
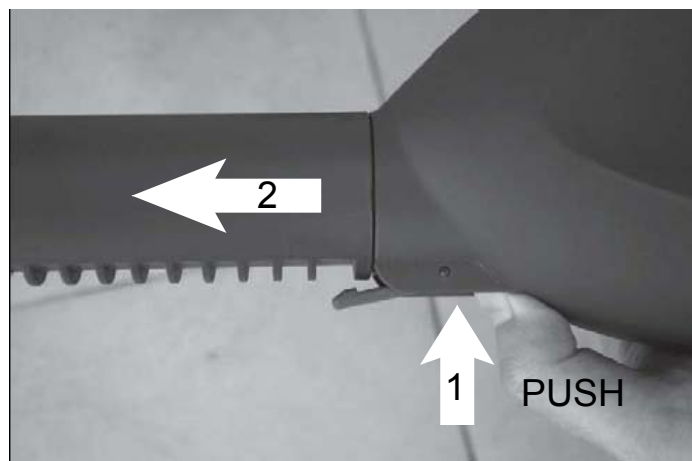
Многоцелевое пароструйное оборудование для чистки. Данная установка может, кроме того, использоваться в качестве простого пылесоса, используемого как для уборки пыли, так и для обращения с жидкостями.

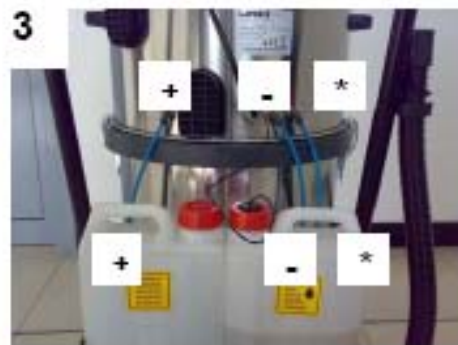
- Представленные выше рисунки приводятся только для примера.





Сборка принадлежностей





ОБЩИЕ МЕРЫ БЕЗОПАСНОСТИ

о Компоненты упаковки (например, пластиковые пакеты) могут представлять опасность; храните их вдали от детей и животных.

о Используйте данное оборудование только по прямому назначению.

о Подключайте прибор только к такой электросети, напряжение которой соответствует параметрам, указанным на табличке с паспортными данными, и только в том случае, если данная электросеть имеет защитную систему заземления.

о Запрещается выключать прибор, вынимая штепсельную вилку из розетки за электрический кабель.

о Запрещается, перемещая прибор, тянуть его за электрический кабель.

о Прежде чем подключать соединительный кабель к электросети, разматывайте его на всю длину.

о Не рекомендуется использовать удлинители электрического кабеля; в случае крайней необходимости, пользуйтесь только удлинителями разрешенных марок с защитной системой заземления. Сечение удлинителя не должно составлять менее 2,5 мм².

о Отключайте прибор после использования; перед заполнением производите чистку резервуара или крепления гибкой трубки.

о Перед использованием прибора удостоверьтесь в отсутствии повреждений кабеля, штепсельной вилки и шланга.

о Запрещается использовать прибор для пароструйной чистки электрооборудования или электрических розеток.

о После подключения прибора к электросети запрещается обращаться с ним, находясь с мокрыми руками или ногами.

о Запрещается погружать прибор в любые жидкости.

о Не допускается пароструйная чистка самого прибора.

о После подключения прибора к электросети, а также после включения запрещается оставлять его без надзора.

о Ремонты должны выполняться только авторизованными сервисными центрами.

о Перед подключением прибора к электросети удостоверьтесь, что данные паспортной таблички соответствуют параметрам электросети и что электрическая розетка защищена дифференциальным предохранительным автоматом с порогом

предохранительным автоматом с порогом срабатывания менее 0,03 А - 30 мс.

о Если штепсельная вилка прибора не соответствует электрической розетке, привлечите квалифицированный персонал для замены розетки.

о Категорически запрещается использовать прибор в условиях окружающих температур ниже 0оС, если оно укомплектовано кабелем в полихлорвиниловой оплетке (тип H VV-F).

о Замена электрического кабеля должна производиться только в авторизованном сервисном центре.

о Запрещается вакуумировать с использованием данного прибора взрывчатые, токсичные и воспламеняющиеся вещества (например, золу и сажу дымоходов) или вещества, которые могут представлять опасность для здоровья.

о Запрещается использовать прибор для всасывания воды из контейнеров, моек, ванн и подобных предметов.

о Если из выходного отверстия прибора начинает выходить пена/жидкость, немедленно отключите его.

о Не допускайте размещения всасывающего отверстия вблизи чувствительных частей тела, таких как глаза, рот, уши.

о Запрещается класть руки рядом со струями пара.

о Категорически запрещается закрывать отверстие для выхода пара.

о Запрещается направлять струи пара на людей и животных.

о Использование прибора в накрытом состоянии может привести к его перегреву.

о Запрещается допускать к использованию прибора детей или лиц с ограниченными физическими, сенсорными или умственными способностями, а также лиц с недостаточными знаниями или опытом без соответствующего надзора или инструктажа.

о Детям запрещается играть с прибором.

о Если прибор передается кому-либо в пользование, вместе с ним следует передавать и руководство по его эксплуатации.

ОПИСАНИЕ И СБОРКА

- A - Двигательная часть
- B - Общий выключатель ON/OFF
- C - Индикатор "Нет воды"
- D - Индикатор "Пар готов"
- E - Выключатель ON/OFF бойлера
- F - Рукоятка регулировки пара
- G - Крючки для крепления головной части/барабана
- J - Резервуар для воды
- J1 - Резервуар для моющего средства
- K - Датчик уровня воды
- H - Вакуумное соединение
- H1 - Наконечник гибкого шланга
- I - Барабан
- L - Гибкий шланг
- L1 - Рукоятка всасывающего двигателя
- L2 - Блокировка подачи пара
- L3 - Рычаг подачи пара
- M - Воздушный фильтр
- N - Малая нейлоновая щетка
- N1 - Малая латунная щетка
- N2 - Малая нержавеющая стальная щетка
- O - Удлинительная трубка
- P - Выключатель ON/OFF нагнетательного насоса
- W - Селектор "горячая вода/моющее средство"
- Q - Фитинг для чистки пола
- Q1 - Фитинг для откачки жидкости
- Q2 - Фитинг для чистки ковра
- R - Манометр для измерения давления
- S - Круглая щетка для всасывания пыли
- S1 - Щетка для малого прямоугольного наконечника
- T - Щетка на большой наконечник для обработки паром/всасывания
- T1 - Малый прямоугольный наконечник для обработки паром/всасывания
- U - Стеклоочиститель с обработкой паром/всасыванием
- U1 - Стеклоочиститель для малого прямоугольного наконечника
- X - Всасывающий целевой наконечник
- Y - Соединитель для соединения принадлежностей с паровым/всасывающим наконечником
- Z - Сливной шланг

ПУСК

о ПРИ ПОДГОТОВКЕ УСТРОЙСТВА К ИСПОЛЬЗОВАНИЮ ВЫКЛЮЧИТЕ ЕГО И ОТСОЕДИНИТЕ ОТ РОЗЕТКИ ЭЛЕКТРОСЕТИ!

о Заполните резервуар (J) водой (рис. 1)
- ЗАПРЕЩАЕТСЯ ЗАЛИВАТЬ В ВОДЯНОЙ РЕЗЕРВУАР ЛЮБЫЕ МОЮЩИЕ СРЕДСТВА, ХИМИЧЕСКИЕ РЕАКТИВЫ!

о Заполните резервуар (J1) моющим средством (рис. 2)
о Наденьте (+, -, *) шланг на (+, -, +) штуцер резервуара (рис. 3)

о ДАННЫЙ ПРИБОР ПРЕДНАЗНАЧЕН ДЛЯ ИСПОЛЬЗОВАНИЯ С МОЮЩИМ СРЕДСТВОМ, ПОСТАВЛЯЕМЫМ ИЛИ РЕКОМЕНДОВАННЫМ ЗАВОДОМ-ИЗГОТОВИТЕЛЕМ.

о ИСПОЛЬЗОВАНИЕ ДРУГИХ МОЮЩИХ СРЕДСТВ И ХИМРЕАКТИВОВ МОЖЕТ НАНЕСТИ УЩЕРБ БЕЗОПАСНОСТИ ПРИБОРА!
о Установите наконечник (H1) гибкого шланга (L) на всасывающее соединение (H) (рис. 4/5/6).

о КАТЕГОРИЧЕСКИ ЗАПРЕЩАЕТСЯ ИСПОЛЬЗОВАТЬ ПРИБОР БЕЗ ФИЛЬТРА!

УБОРКА ПЫЛИ



- Вставьте наиболее подходящую насадку в рукоятку гибкого шланга (L).

- Подключите прибор к надлежащей электрической розетке.

- Начните вакуумирование, нажав главный выключатель (B).

- Для выбора мощности всасывания (от 1 до 4 уровня) нажмите кнопку дистанционного управления всасыванием (L1) на рукоятке с короткими интервалами; при этом

загорается светодиодный индикатор выбранного уровня мощности всасывания. Уровень мощности можно изменять и на включенном, и на выключенном пылесосе.

- Для включения/выключения вакуума удерживайте кнопку дистанционного управления всасыванием (L1) в течение двух секунд.

ЧИСТКА ПАРОМ



- Вставьте наиболее подходящую принадлежность в рукоятку гибкого шланга (L).

- Подключите прибор к надлежащей электрической розетке.

- Начните вакуумирование, нажав главный выключатель (B).

- Включите систему подачи пара, используя выключатель (E) и дождитесь, когда загорится индикатор "пар готов" (D).

- Для подачи пара нажмите рычаг (L3).

Первая порция пара будет выходить вместе с конденсатом; направьте струю в сторону или на ткань.

- Установите количество пара, используя рукоятку (F), размещенную на приборе. Манометр (R) показывает давление в бойлере.

- Для подачи пара и вакуумирования одновременно: вышеупомянутые функции паровой чистки можно использовать совместно.

- Для выбора мощности всасывания (от 1 до 4 уровня) нажмите кнопку дистанционного управления всасыванием (L1) на рукоятке с короткими интервалами; при этом загорается светодиодный индикатор выбранного уровня мощности всасывания. Уровень мощности можно изменять как при включенном, так и при выключенном всасывании. Для включения/выключения вакуума удерживайте кнопку дистанционного управления всасыванием (L1) в течение двух секунд.

- По окончании работы отпустите рычаг подачи пара (L3) за несколько мгновений до выключения двигателя всасывания (L1). Это позволяет всосать некоторое количество пыли для устранения влажности.

ЧИСТКА ПАРОМ + РАСПЫЛЕНИЕ ГОРЯЧЕЙ ВОДЫ ИЛИ МОЮЩЕГО СРЕДСТВА



- Вставьте наиболее подходящую принадлежность в рукоятку гибкого шланга (L).

- Подключите прибор к надлежащей электрической розетке.

- Начните вакуумирование, нажав главный выключатель (B).

- Включите систему подачи пара, используя выключатель (E) и дождитесь, когда загорится индикатор "пар готов" (D).

- Пустите нагнетательный насос, нажав выключатель (P).

- С помощью селекторного переключателя (W) выберите подачу горячей воды или моющего средства.

- **ДЛЯ ОБЕСПЕЧЕНИЯ ЗАПОЛНЕНИЯ НАГНЕТАТЕЛЬНОГО НАСОСА ЗАКРОЙТЕ КРАН ПОДАЧИ ПАРА (F) И НАЖМИТЕ РЫЧАГ (L3).**

- Установите количество пара, используя рукоятку (F), размещенную на приборе. Манометр (R) показывает давление в бойлере.

- Для подачи пара и вакуумирования одновременно: вышеупомянутые функции паровой чистки можно использовать совместно.

- Для выбора мощности всасывания (от 1 до 4 уровня) нажмите кнопку дистанционного управления всасыванием (L1) на рукоятке с короткими интервалами; при этом загорается светодиодный индикатор выбранного уровня мощности всасывания. Уровень мощности можно изменять как при включенном, так и при выключенном всасывании. Для включения/выключения вакуума удерживайте кнопку дистанционного управления всасыванием (L1) в течение двух секунд.

- По окончании работы отпустите рычаг подачи пара (L3) за несколько мгновений до выключения двигателя всасывания (L1). Это позволяет всосать некоторое количество пыли для устранения влажности.

ПОПОЛНЕНИЕ ВОДЯНОГО РЕЗЕРВУАРА БОЙЛЕРА ВОДОЙ

Водяной бак (L) бойлера снабжает бойлер водой с помощью электронного управления уровнем; так как он является внешним резервуаром, его можно пополнять в любое время.

о Когда уровень воды в водяном резервуаре бойлера снижается ниже допустимого уровня:

1. прибор подает прерывистые звуковые сигналы
2. мигает контрольный индикатор (C) низкого уровня воды
3. выход пара прекращается.

Для пополнения уровня воды:

о Выключите бойлер выключателем (E)

о Выключите главный выключатель (B)

о Выньте кабель питания из розетки электросети

о Заполните водяной резервуар (J) бойлера водой.

ПОСЛЕ ИСПОЛЬЗОВАНИЯ

Каждый раз после окончания работы устанавливайте выключатели B, E и P в положение OFF (ВЫКЛЮЧЕНО).

ОТСОЕДИНЕНИЕ ПРИВОДНОЙ ЧАСТИ

- Перед снятием приводной части (A) с барабана (I), отсоедините датчик (K) от резервуара (рис. 7).

- Освободите зажимы (G) и поднимите приводную часть (A) (рис.8 и 9).

- Установите фильтр с моющимся фильтрующим элементом (рис. 10 и 11).

- Установите приводную часть (A) на барабан (I), вставьте датчик уровня в надлежащее отверстие (K) и закройте зажимы.

ТЕХНИЧЕСКОЕ ОБСЛУЖИВАНИЕ

- Фильтр с моющимся фильтрующим элементом

- Промывайте проточной водой изнутри наружу фильтра. Просушивайте перед сборкой.

- Воздушный фильтр

- Ежедневно производите чистку воздушного фильтра, расположенного справа от двигателя, удаляя пыль с помощью сжатого воздуха.

- Принадлежности

- Во время использования прибора с комбинированными функциями, например, пароструйной и вакуумной чистки, влажная пыль может набиваться внутри гибкого шланга, удлинительных трубок и принадлежностей.

Эта пыль может создавать неприятные запахи, затруднять разборку принадлежностей и ухудшать эксплуатационные характеристики прибора. Для удаления остатков пыли изнутри принадлежностей (удлинительных трубок или щеток) промойте вакуумные каналы проточной водой и удаляйте любые остатки.

- Предупреждение! Не допускается мыть или погружать гибкий шланг в воду или любые другие жидкости. Для тщательной чистки гибкого шланга опорожните резервуар, установите удлинительную трубку с распылителем и всосите через гибкий шланг в резервуар один литр чистой воды.

- Периодически проверяйте уплотнения на отсутствие повреждений и при необходимости заменяйте их.

ГАРАНТИЙНЫЕ УСЛОВИЯ

Данный прибор относится к высококачественным изделиям, изготовленным в соответствии с современной технологией из тщательно подобранных материалов. На него распространяется 12-месячная гарантия, которая начинается со дня поставки прибора. В случае необходимости гарантийного ремонта следует предъявить квитанцию или счет. Во время гарантийного периода все неисправности, при условии, что пользователь следовал инструкциям, изложенным в настоящем руководстве, которые могут возникать из-за дефектов материалов, будут устраняться авторизованным сервисным центром.

Детали, считающиеся неисправными, будут либо заменяться, либо подвергаться ремонту по гарантии. Замененные детали остаются нашей собственностью. Замена или ремонт не увеличивают срок гарантийного периода; на детали распространяется гарантийный период, действующий для всего прибора.

Мы не несем ответственности за повреждения или неисправности прибора или любого его компонента, если они вызваны ненадлежащим использованием или техническим обслуживанием прибора. Это условие распространяется и на случаи несоблюдения инструкций, изложенных в настоящем руководстве, и на случаи использования запасных частей и принадлежностей, не входящих в нашу программу. Гарантии будут аннулированы при попытках вскрытия прибора неуполномоченными лицами.

Гарантия не распространяется на изнашиваемые детали, износ которых является естественным результатом использования прибора (как например, распылители и наконечники, прокладки, подвижные части).

ВСЕ РАСХОДЫ, ПОНЕСЕННЫЕ ИЗ-ЗА НЕАВТОРИЗОВАННЫХ ИЛИ НЕПОДТВЕРЖДЕННЫХ ПРЕТЕНЗИЙ ВО ВРЕМЯ ДЕЙСТВИЯ ГАРАНТИЙНОГО ПЕРИОДА, БУДУТ ОПЛАЧИВАТЬСЯ КЛИЕНТОМ.

УТИЛИЗАЦИЯ

Как собственнику электрического или электронного оборудования Вам запрещается законом (директива Евросоюза 2002/96/ЕС от 27 января 2003 года об отходах электрического и электронного оборудования и отдельные национальные законы государств - членов Евросоюза, трансформирующие эту директиву) утилизация этой продукции или электрических/электронных принадлежностей как несортированного бытового мусора. Вместо этого необходимо использовать установленные законом бесплатные возможности для их возврата.

Эксклюзивный дистрибьютор в РФ:
ООО "АСТАРИ"
Тел.: (495) 661-49-18, Факс: (499) 230-14-47
E-mail: office@lavorpro.ru
Web: www.lavorpro.ru