

Инструкция по применению: линзы контактные Miru Upside силикон-гидрогелевые, однодневные, изготовленные из материала Мидафилкон А (с содержанием воды 56 %) или линзы контактные мягкие однодневные Miru 1day Menicon Flat Pack, изготовленные из материала Хайоксифилкон А (с содержанием воды 57 %).

Важно!

- Перед применением внимательно прочитайте данную инструкцию и храните ее в безопасном месте для последующего использования.
- Соблюдайте указания по правильному использованию контактных линз и средств по уходу за ними (включая контейнеры для линз), которые изложены в этом документе и предоставлены вашим оптометристом или практикующим врачом-офтальмологом.

Линзы контактные однодневные Miru Upside

Назначение

Miru 1day Upside – мягкие силикон-гидрогелевые контактные линзы, изготовленные из материала Мидафилкон А с содержанием воды 56 %, имеет голубое подкрашивание для удобства в обращении. Индивидуально упакованы в пластиковые контейнеры, запечатанные фольгой, погружены в стерильный буферный физиологический раствор. Предназначены только для однократного дневного ношения и коррекции рефракционной аметропии (миопии, гиперметропии и / или астигматизма) и / или пресбиопии (за исключением астигматизма) у пациентов при отсутствии у них афакии и органического поражения глаз.

Линзы контактные однодневные Miru 1day Menicon Flat Pack

Назначение

Miru 1day Menicon Flat Pack – мягкие гидрогелевые контактные линзы, изготовленные из материала Хайоксифилкон А с содержанием воды 57 %, имеет голубое подкрашивание для удобства в обращении. Индивидуально упакованы в пластиковые контейнеры, запечатанные фольгой, погружены в стерильный буферный физиологический раствор.

Предназначены только для однократного дневного ношения и коррекции рефракционной аметропии (миопии, гиперметропии и / или астигматизма) и / или пресбиопии (за исключением астигматизма) у пациентов при отсутствии у них афакии и органического поражения глаз.

Чтобы подобрать режим ношения линз с учетом индивидуальных потребностей, обратитесь к своему оптометристу или врачу-офтальмологу. По истечении оговоренного периода ношения контактные линзы необходимо утилизировать. Ношение контактных линз после завершения оговоренного периода увеличивает риск возникновения проблем с глазами.

ПРОТИВОПОКАЗАНИЯ

Не используйте данные контактные линзы в любом из следующих случаев:

- острые и подострые воспаления или инфекции переднего отрезка глаза;
- любая болезнь, травма или патология, оказывающая влияние на роговицу, конъюнктиву или веки;
- тяжелая недостаточность секреции слезной жидкости (синдром сухого глаза);
- гипестезия роговицы (пониженная чувствительность роговицы);
- любые общие заболевания, которые могут негативно повлиять на глаза при ношении контактных линз;
- аллергические реакции, которые могут быть вызваны или усилены при ношении контактных линз;
- любая активная инфекция роговицы;
- красные или раздраженные глаза;
- неполное заживление роговицы после хирургии глаза;
- любые симптомы гриппа или ОРВИ.

ПРЕДУПРЕЖДЕНИЯ

При ношении контактных линз могут возникнуть следующие риски:

- Проблемы с глазами, вызванные ношением контактных линз и использованием средств по уходу за ними, такие как язвы роговицы, могут быстро развиваться и привести к потере зрения. Если у вас наблюдаются дискомфорт в области глаз, повышенное слезотечение, изменение зрения, покраснение глаз или другие нарушения, необходимо немедленно снять линзы и связаться со своим лечащим врачом или практикующим врачом-офтальмологом.

МЕРЫ ПРЕДОСТОРОЖНОСТИ

- С осторожностью обращайтесь с контактными линзами (не роняйте их).
- Не прикасайтесь к контактным линзам ногтями.
- Надевайте контактные линзы перед нанесением косметики. Избегайте контакта косметики, лосьонов, кремов и спреев с контактными линзами.
- Перед использованием какого-либо лекарственного средства для глаз проконсультируйтесь со своим оптометристом или практикующим врачом-офтальмологом.
- Если надетая контактная линза вызывает ощущение сухости, необходимо закапать в глаз несколько капель рекомендуемого смазочного или увлажняющего раствора (рекомендованного вашим оптометристом или практикующим врачом-офтальмологом) и подождать, пока линза не начнет свободно перемещаться по поверхности глаза, после чего снять ее. Если дискомфорт не проходит, немедленно проконсультируйтесь со своим оптометристом или практикующим врачом-офтальмологом.
- Во время ношения контактных линз избегайте всех вредных или раздражающих паров и дыма.
- При попадании каких-либо химических веществ в глаза немедленно промойте их проточной водой, снимите линзы и проконсультируйтесь со своим оптометристом или практикующим врачом-офтальмологом или обратитесь за помощью на станцию скорой медицинской помощи.
- Проконсультируйтесь со своим оптометристом или практикующим врачом-офтальмологом касательно ношения контактных линз во время занятий спортом, в частности водными видами спорта, а также при осуществлении конкретной профессиональной деятельности.
- Мультифокальные контактные линзы во время периода адаптации рекомендуется использовать только в привычных (визуально несложных) ситуациях. Особенно в период адаптации следует избегать вождения автотранспортных средств.
- Воздействие резкого света при ношении мультифокальных контактных линз может вызывать снижение остроты зрения. Если вы испытываете дискомфорт, используя линзы при ярком свете, обратитесь к своему оптометристу или практикующему врачу-офтальмологу.
- Для контроля за состоянием глаз необходимо регулярно посещать соответствующего специалиста.
- Если вы желаете изменить тип или параметры линз, обратитесь к своему оптометристу или практикующему врачу-офтальмологу.
- Сообщите своему врачу о том, что вы носите контактные линзы.
- Храните контактные линзы при комнатной температуре. Не допускайте замерзания линз.
- Не позволяйте другим людям использовать ваши контактные линзы.

ПОБОЧНЫЕ РЕАКЦИИ

В случае возникновения любой из перечисленных ниже проблем необходимо немедленно снять контактные линзы и осмотреть их, чтобы убедиться в отсутствии повреждений. Если повреждений нет, следует очистить и дезинфицировать линзы перед повторным применением. Если проблема не устранена, снимите линзы и обратитесь к врачу для раннего лечения. Серьезные повреждения глаз могут привести к возникновению инфекции, язвы роговицы, неоваскуляризации и ирита.

- Покалывание, жжение, зуд или другая боль в области глаз.
- Непроходящее ощущение инородного тела или царапины.
- Повышенное слезотечение, необычные глазные выделения, покраснение, снижение остроты зрения, нечеткость зрения, радужные круги, светобоязнь или сухость глаз.

ПРАВИЛА ОБРАЩЕНИЯ С КОНТАКТНЫМИ ЛИНЗАМИ

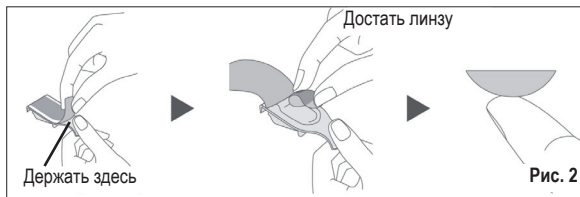
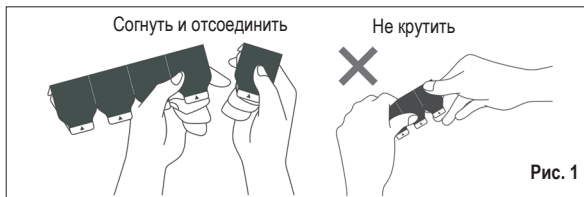
- Всегда мойте, ополаскивайте и тщательно вытирайте руки, прежде чем прикасаться к контактным линзам.
- Не используйте контактные линзы, если стерильные упаковки были вскрыты или повреждены или если истек срок годности.
- Во избежание путаницы между линзами всегда обрабатывайте левую и правую контактные линзы в одной последовательности.

Только для плоской упаковки:

- Не прилагайте чрезмерных усилий к плоской упаковке.
- Извлеките контактную линзу на диске сразу после открытия плоской упаковки.

Вскрытие пластикового контейнера, запечатанного фольгой

1. Держите блистерный стрип, как показано на рисунке, и отсоедините один контейнер (см. рис. 1).
2. Чтобы открыть упаковку, снимите фольгу с контейнера (см. рис. 2).
3. В контейнере вы обнаружите одну контактную линзу, расположенную выпуклой стороной вверх.
4. Осторожно извлеките линзу из контейнера и осмотрите ее, чтобы убедиться в отсутствии каких-либо повреждений или инородных тел (см. рис. 2).



Открытие плоской упаковки

1. Раскройте плоскую упаковку.
2. Плоская упаковка содержит одну контактную линзу, расположенную выпуклой стороной вверх.
3. Осторожно извлеките линзу из плоской упаковки и осмотрите ее, чтобы убедиться в отсутствии повреждений и инородных тел.

Как надеть контактные линзы

Общая процедура надевания контактных линз представлена ниже. При необходимости обратитесь к своему оптометристу или практикующему врачу-офтальмологу для получения более подробной информации.

1. Поместите контактную линзу на кончик указательного пальца вашей ведущей руки выпуклой стороной вверх.
2. Проверьте профиль линзы и убедитесь в том, что она не вывернута наизнанку.
3. Раскройте широко веки, потянув верхнее веко указательным пальцем неведущей руки, а нижнее веко — средним пальцем ведущей руки.
4. Глядя прямо перед собой, медленно поместите линзу на глаз и осторожно разместите ее на роговице.
 - Не прижимайте линзу к глазу.
5. Посмотрите вниз, сначала отпустите верхнее веко, затем нижнее и осторожно поморгайте.
6. Повторите эту процедуру для второй линзы.

Примечание. Если после установки линзы зрение размыто, проверьте наличие следующих проблем:

- Если контактная линза децентрирована (находится не в центре роговицы):
В этом случае посмотрите в зеркало, чтобы найти линзу. Откройте глаз и осторожно перемещайте край линзы по роговице, надавливая пальцем на край верхнего или нижнего века, пока линза не разместится по центру роговицы.
- Если линза расположена по центру, ее необходимо снять в следующих случаях:
 - Поверхность линзы загрязнена.
 - Линза находится не на том глазу.
 - Линза надета наизнанку.
- В любом из вышеперечисленных случаев очистите, промойте и дезинфицируйте линзы перед повторным применением. Если после устранения вышеуказанных вероятных причин ваше зрение по-прежнему остается размытым, снимите контактные линзы и проконсультируйтесь с практикующим врачом-офтальмологом.
- Примечание: при использовании торических контактных линз поместите линзы на роговице так, чтобы установочная метка была направлена вниз (на 6 часов) (см. рис. 3 и рис. 4).

Для торических контактных линз
(Мидафилкон А (с содержанием воды 56 %))



Рис. 3

Для торических контактных линз
(Хайоксифилкон А (с содержанием воды 57 %))



Рис. 4

Как снять контактные линзы

1. Держите голову прямо и посмотрите вверх.
2. Оттяните нижнее веко средним пальцем неведущей руки вниз и положите указательный палец ведущей руки на нижний край контактной линзы.
3. Переместите линзу вниз, к нижней части белка глаза.
4. Осторожно зажмите линзу между большим и указательным пальцами ведущей руки.
5. Снимите контактные линзы.
6. Повторите эту процедуру для второй линзы.

СИМВОЛЫ, ИСПОЛЗУЕМЫЕ НА УПАКОВКЕ И ПЛАСТИКОВОМ КОНТЕЙНЕРЕ, ЗАПЕЧАТАННОМ ФОЛЬГОЙ

СИМВОЛ					
ЗНАЧЕНИЕ	См. инструкцию по применению	Не подлежит повторному использованию	Код партии	Срок годности (дата истечения срока годности)	Стерилизовано паром или сухим жаром
СИМВОЛ					
ЗНАЧЕНИЕ	Медицинское устройство	Уникальный идентификатор прибора	Импортер в странах ЕС	Знак соответствия	
СИМВОЛ	DIA	BC	P	CYL	AX/AXIS
ЗНАЧЕНИЕ	Диаметр	Базовая кривизна	Диоптрия (оптическая сила линзы)	Диоптрия (цилиндрическая сила)	Ось цилиндра
СИМВОЛ	ADD	LOW			
ЗНАЧЕНИЕ	Диоптрия (дополнительная оптическая сила)	Дизайн с низкой дополнительной оптической силой (+ 1,00 дптр)			

Срок годности и условия хранения:

Срок годности указан на упаковке. Общий срок годности Miru 1day Flat Pack – 60 месяцев, общий срок годности Miru 1day UpSide – 48 месяцев. Линзы должны храниться при температуре от +5°C до + 40°C, относительной влажности до 80% и атмосферном давлении 700-1060 гПа.

Уполномоченный представитель в РФ:

ООО «НОВАЛЕКС»
109028, Москва г, Ивановский М пер, дом № 7-9, строение 1, эт 1 помещение V, ком 10, Российская Федерация
8(495)419-17-87 info@novalex.group

Товар сертифицирован. Рег. уд. Miru Upside № P3H 2020/9935 от 09.04.2020 г. Рег. уд. Miru 1day Menicon Flat Pack № P3H 2015/2713 от 02.06.2015 г.

Производитель: Menicon Co., Ltd. 3-21-19, Aoi, Naka-ku, Nagoya, 460-0006 Japan www.menicon.com
Место производства Miru 1day Upside: Menicon Co., Ltd., Kakamigahara Plant, 3-21-3, Technoplaza, Kakamigahara, Gifu, 509-0109, Japan
Место производства Miru 1day Flat Pack: Menicon Singapore Pte. Ltd, 8 International Business Park (609925) Singapore

CE
0483

RA1DAYPI001_ru