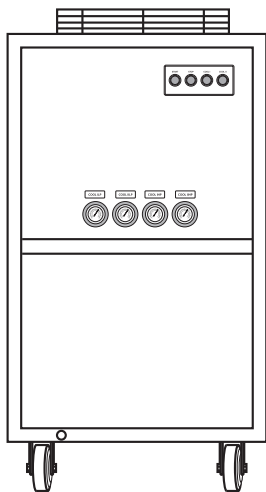


Руководство по эксплуатации Гарантийный талон

Кондиционер промышленный
мобильный



BGK25

Code-128

Перед началом эксплуатации прибора внимательно изучите данное руководство и храните его в доступном месте.

Содержание

- | | | | |
|---|--|----|----------------------------|
| 2 | Используемые обозначения | 7 | Коды ошибок |
| 3 | Правила безопасности | 8 | Транспортировка и хранение |
| 3 | Назначение | 8 | Комплектация |
| 4 | Устройство кондиционера | 8 | Срок эксплуатации |
| 4 | Панель управления | 8 | Гарантия |
| 5 | Монтаж прибора | 8 | Правила утилизации |
| 5 | Управление прибором | 8 | Дата изготовления |
| 6 | Функция авторестарт | 8 | Сертификация продукции |
| 6 | Накопительный бак для конденсата | 9 | Технические характеристики |
| 6 | Дренажная труба (опция) | 10 | Электрическая схема |
| 6 | Требования к месту эксплуатации прибора | 13 | Гарантийный талон |
| 6 | Техническое обслуживание | | |
| 7 | Причины неисправности и способы устранения | | |

Используемые обозначения



ВНИМАНИЕ!

Требования, несоблюдение которых может привести к тяжелой травме или серьезному повреждению оборудования.



ОСТОРОЖНО!

Требования, несоблюдение которых может привести к серьезной травме или летальному исходу.

ПРИМЕЧАНИЕ

1. Если поврежден кабель питания, он должен быть заменен производителем или авторизованной сервисной службой или другим квалифицированным специалистом во избежание серьезных травм.
2. Кондиционер должен быть установлен с соблюдением существующих местных норм и правил эксплуатации электрических сетей.
3. После установки кондиционера электрическая вилка должна находиться в доступном месте.
4. Производитель оставляет за собой право без предварительного уведомления покупателя вносить изменения в конструкцию, комплектацию или технологию изготовления изделия с целью улучшения его свойств.

5. В тексте и цифровых обозначениях инструкции могут быть допущены опечатки.

6. Если после прочтения инструкции у вас останутся вопросы по эксплуатации прибора, обратитесь к продавцу или в специализированный сервисный центр для получения разъяснений.

7. На изделии присутствует этикетка, на которой указаны технические характеристики и другая полезная информация о приборе.



ВНИМАНИЕ!

- Внимательно прочитайте эту инструкцию перед установкой и эксплуатацией кондиционера если у вас возникнут вопросы обращайтесь к официальному дилеру производителя.
- Используйте прибор только по назначению, указанному в данной инструкции.
- Не храните бензин и другие летучие и легковоспламеняющиеся жидкости вблизи кондиционера — это очень опасно!
- Кондиционер не дает притока свежего воздуха! Чаще проветривайте помещение, особенно если в помещении работают приборы на жидком топливе, которые снижают количество кислорода в воздухе.

Правила безопасности



ОСТОРОЖНО!

Электротехнические характеристики:

1. Для включения прибора необходим источник питания 380В. Не используйте источники питания, отличные от 380В, это приведет к поломке прибора, а также опасно для жизни.
2. Перед включением прибор необходимо заземлить.
3. Прибор обладает степенью электробезопасности IPX0. Для использования вне помещений необходим монтаж защитной конструкции, предотвращающей попадание осадков на



ВНИМАНИЕ!

- Монтаж воздухопроводящих каналов осуществляется отдельной монтажной организацией.
- Любые ремонтные работы должны выполняться в авторизованном сервисном центре.



ВНИМАНИЕ!

- Во избежание повреждений прибора и аннулирования вашей гарантии перед началом работы поставьте кондиционер в вертикальное положение (как изображено на обложке) минимум на 2 часа до эксплуатации.
- Не подключайте и не отключайте кондиционер от электрической сети, вынимая вилку из розетки, используйте кнопку ВКЛ/ВЫКЛ.
- Не подключайте кондиционер к неисправной розетке. Не пользуйтесь переходниками и удлинителями.
- Не эксплуатируйте кондиционер с поврежденным кабелем электропитания.
- При необходимости замены поврежденного кабеля обратитесь в сервисный центр.
- Не используйте прибор в помещениях с температурой ниже 18 °С или выше 45 °С.
- Прибор не должен находиться в непосредственной близости от источников тепла или обогревательных приборов.
- Помещение, в котором работает прибор, должно хорошо проветриваться.
- Во избежание перегрева не закрывайте работающий кондиционер.
- Не устанавливайте кондиционер в следующих местах:

- вблизи источников открытого пламени;
- в местах, где возможно попадание брызг воды или масла на агрегат;
- в местах воздействия прямых солнечных лучей;
- вблизи ванн и душевых комнат и плавательных бассейнов;
- в теплицах.
- Для обеспечения надежной работы компрессора не наклоняйте кондиционер.
- Не допускайте опрокидывания прибора и механических повреждений
- Не эксплуатируйте прибор, если есть какие-либо отклонения в работе: остановка вращения, необычный звук, вибрация или запах.
- Регулярно очищайте воздушный фильтр от загрязнений.
- Прежде чем приступить к чистке кондиционера, извлеките вилку из розетки.
- Не ставьте нагревательные приборы рядом с розеткой.



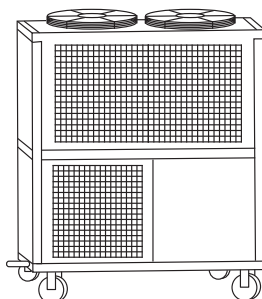
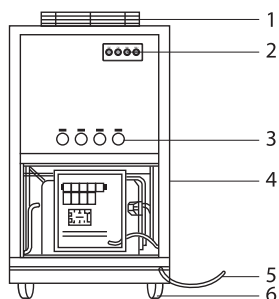
ОСТОРОЖНО!

- Не засовывайте посторонние предметы в воздухозаборные решетки кондиционера. Это опасно, т.к. вентилятор вращается с высокой скоростью.
- Не позволяйте детям играть с кондиционером.
- Прибор не предназначен для использования лицами (включая детей) с пониженными физическими, сенсорными или умственными способностями или при отсутствии у них жизненного опыта или знаний, если они не находятся под присмотром или не проинструктированы об использовании прибора лицом, ответственным за их безопасность. Дети должны находиться под присмотром для недопущения игр с прибором.
- Не охлаждайте и не нагревайте воздух в помещении очень сильно, если в нем находятся дети или инвалиды.

Назначение

Промышленный мобильный кондиционер - устройство, предназначенное для охлаждения воздуха в Помещении (не предназначен для использования в жилых помещениях).

Устройство кондиционера

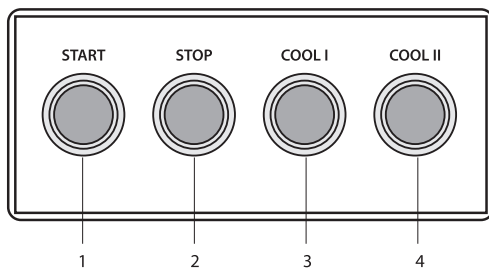


1. Выход теплого воздуха
2. Панель управления
3. Манометры для контроля давления хладагента
4. Выход холодного воздуха
5. Дренажное отверстие
6. Шасси для транспортировки

| | |
|--|------------------|
| Габариты прибора (ШxВxГ) | 1400x1610x900 мм |
| Вес нетто | 330 кг |
| Диаметр воздуховыпускного отверстия (патрубка) | 30 см |
| Длина воздушного канала (мин/макс) | 10-30 м* |

* Длина канала более 15м возможна при использовании дополнительного приточного вентилятора в вентиляционном канале

Панель управления



1. Включение
2. Выключение
3. Режим охлаждения (Запуск 1-го компрессора)
4. Режим охлаждения (Запуск 2-го компрессора)

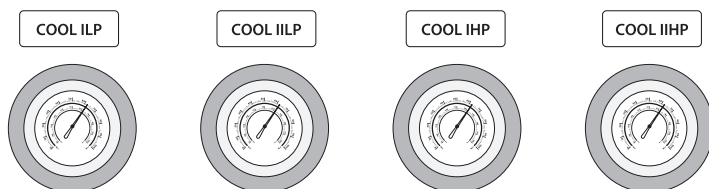


Таблица 1

| | |
|----------------------------------|---|
| START | Включение прибора. Подключите прибор к источнику питания. Нажмите кнопку START. Загорится зеленый индикатор, прибор работает в режиме вентиляции. После выключения прибора перезапуск возможен с задержкой не менее 3-х минут. |
| COOL I | Для включения режима охлаждения запустите первый компрессор, для этого нажмите кнопку COOL I. В случае когда запущен только один компрессор, потребляемая прибором мощность в два раза ниже максимальной и составляет 6,5кВт. Холодопроизводительность прибора в данном режиме 42 500 BTU (12,5кВт). Данный режим можно использовать для охлаждения помещений до 90м ² . |
| COOL II | В случае усиления теплопритока и необходимости увеличения производительности охлаждения включите второй компрессор. Для этого нажмите кнопку COOL II. Когда запущены оба компрессора, прибор работает на полную мощность. Потребляемая мощность составляет 11,5кВт. Холодопроизводительность прибора в этом случае увеличивается до 85 000 BTU (25кВт). В режиме работы двух компрессоров прибор эффективен в помещениях до 180м ² . |
| STOP | Для выключения прибора нажмите кнопку STOP. |
| COOL IILP, COOL IIILP | Манометры для отображения Низкого давления в режиме охлаждения. |
| COOL IHNP, COOL IIHNP | Манометры для отображения Высокого давления в режиме охлаждения. |

* показатели манометров используются только сотрудниками сервисного центра для определения уровня давления в системе.

Монтаж прибора



ВНИМАНИЕ!

Для использования прибора вне помещений необходим монтаж защитной конструкции, предотвращающей попадание осадков на корпус и внутренние механизмы прибора. Вывод теплого воздуха предполагается без использования воздухоотводов.

Монтаж воздухораспределительных каналов осуществляется отдельной монтажной организацией. Воздуховоды холодного воздуха в комплект не входят.

Стандартная длина канала распределения холодного воздуха 10-15м. При необходимости длину канала можно увеличить, но не более 30м. В случае использования канала длиной более 15м необходимо устанавливать в воздуховоде вспомогательный канальный вентилятор. Диаметр канала 30см для моделей BGK25.

Если вы используете прямоугольный воздуховод, то размер сечения 45смх65см.

Управление прибором

Подключите прибор к источнику питания. Нажмите кнопку **START**.

Загорится зеленый индикатор, прибор работает в режиме вентиляции.

Данная модель оснащена двумя компрессорами, которые можно использовать по отдельности и одновременно. В последнем случае производительность по охлаждению будет максимальной.

Для перехода в режим охлаждения нажмите кнопку **COOL I**. Включится первым компрессор.

Для увеличения производительности по охлаждению включите второй компрессор, для этого нажмите кнопку **COOL II**.

Для выключения прибора нажмите кнопку **STOP**.

**ВНИМАНИЕ!**

Для перемещения кондиционера необходимо отключать питание прибора. Последующее включение возможно произвести только через 3 минуты.

- Защита компрессора от перегрева
Нарушение чередования фаз, обрыв фаз, слишком высокое или низкое напряжение и слишком высокая температура окружающей среды могут вызвать перегрузку компрессора. Для защиты компрессора срабатывает защита от перегрузки, которая отключает питание компрессора. Во время срабатывания защиты кондиционер переходит в режим вентиляции.

Функция автостарт

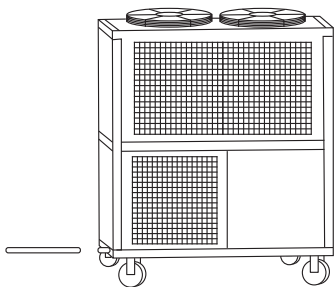
При сбое в подаче электропитания, после возобновления питания прибор запустится в прежнем режиме.

Накопительный бак для конденсата**ВНИМАНИЕ!**

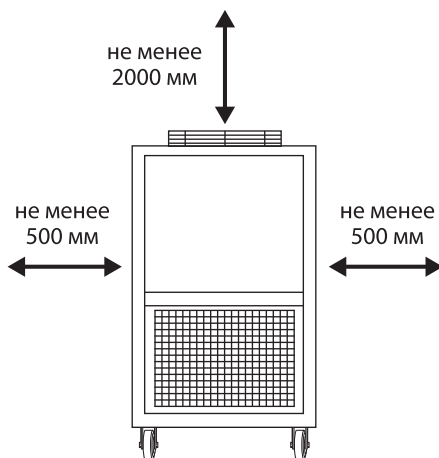
Модель не имеет накопительного бака для конденсата. Для отвода конденсата необходимо использовать дренажную трубу.

Дренажная труба (опция)

Отвод конденсата может быть осуществлен через дренажную трубу диаметром 19мм. Вставьте дренажную трубу в выпускное отверстие прибора (см рис.), свободный конец поместите в подготовленную емкость или выведите на улицу.
Дренажная труба в комплект не входит.

**Требования к месту эксплуатации прибора**

- При использовании кондиционера воздушный фильтр и воздуховод с холодным воздухом должны находиться на расстоянии не менее 50см от стены или другого предмета. Выход теплого воздуха должен быть не менее 200см от препятствия, как показано на рисунке.
- Запрещено размещение чего-либо перед воздухозаборной решеткой, холодным воздуховодом и теплым воздуховодом
- Запрещено использование прибора в том месте, где есть дождевая вода, снег и высокая влажность.
- Запрещено использование прибора в замкнутом пространстве.

**Техническое обслуживание**

Регулярно очищайте фильтр. Если на фильтре есть пыль или грязь, это повлияет на всасывание воздуха, что легко вызовет замерзание теплообменника и приведет к выходу машины из строя.

Для удаления пыли с фильтра можно использовать пылесос, затем промыть фильтр водой, используйте после полного высыхания.

Процедуру мокрой чистки можно проводить не более 50раз. При дальнейшем использовании фильтра снижается его пропускная способность.

Регулярно проверяйте крепежные винты. Если ослаблены, затяните.

Причины неисправности и способы устранения

В случае неисправности кондиционера немедленно выключите питание и выньте вилку питания из розетки.

Коды ошибок

| Неисправность | Код ошибки | Способ устранения |
|---|---|---|
| Кондиционер не работает, не горит индикатор включения. Не горит красный индикатор | Напряжение сети ниже или выше штатного | Проверить напряжение и восстановить подачу напряжения в соответствии с требованием оборудования. Обратитесь в энергопоставляющую компанию |
| | Неисправность датчика температуры компрессора | |
| | KN1 | MC1 перегрузка компрессора 1 по току |
| | KN2 | MC2 перегрузка компрессора 2 по току |
| | KN3 | FM1 перегрузка двигателя вентилятора конденсатора по току или блокировка вращения |
| | KN4 | FM2, FM3 перегрузка двигателя вентилятора испарителя по току или блокировка вращения |
| | Неисправность датчика защиты по высокому напряжению | |
| | HP1 | MC1 Неисправность датчика высокого давления |
| | HP2 | MC2 Неисправность датчика высокого давления |
| | Неисправность датчика защиты по низкому напряжению | |
| | HP1 | MC1 Утечка хладагента по гидравлическому контуру 1 компрессора |
| | HP2 | MC2 течка хладагента по гидравлическому контуру 2 компрессора |
| | Напряжение в сети не соответствует требованиям прибора | Выберите правильный источник питания |
| | Температура воздуха выше допустимой для работы оборудования | Эксплуатируйте прибор при температурах указанных в инструкции по эксплуатации |
| | Поломка двигателя компрессора | Обратитесь в ближайший авторизованный сервисный центр |
| Протечка воды из кондиционера (Leakage) | Засор в дренажной трубе | Прочистите дренажное отверстие и дренажный шланг. Недопускайте перегибов шланга |
| | Неправильно установлен бак для сбора конденсата | Установите бак правильно |
| | Загрязнен фильтр | Выполните чистку фильтра |
| | Прибор установлен под наклоном | Разместите прибор на ровной поверхности |
| Значение на манометре COOL I LP, COOL II LP ниже допустимого | Рабочее давление в стандартных условиях (35С температура рабочей среды и относительная влажность 40%) не быть ниже 1,0 МПа ± 10% | Обратитесь в сервисный центр |
| Значение на манометре COOL I HP, COOL II HP выше допустимого | Рабочее давление в стандартных условиях (35С температура рабочей среды и относительная влажность 40%) не должно быть выше 3,0 МПа ± 10% | Обратитесь в сервисный центр |

Транспортировка и хранение

Прибор должен храниться в упаковке изготовителя в закрытом помещении при температуре от +4 до +40 °С и относительной влажности до 85% при температуре 25 °С.

Транспортирование и хранение прибора должно соответствовать указаниям манипуляционных знаков на упаковке.

Комплектация

1. Кондиционер промышленный мобильный.
2. Инструкция и гарантийный талон.
3. Шасси

Срок эксплуатации

Срок эксплуатации прибора составляет 10 лет при условии соблюдения соответствующих правил по установке и эксплуатации.

Гарантия

Гарантийный срок составляет 2 года.

Гарантийное обслуживание мобильного кондиционера производится в соответствии с гарантийными обязательствами, перечисленными в гарантийном талоне.

Правила утилизации

По истечении срока службы прибор должен подвергаться утилизации в соответствии с нормами, правилами и способами, действующими в месте утилизации.

Не выбрасывайте прибор вместе с бытовыми отходами.

По истечении срока службы прибора, сдавайте его в пункт сбора для утилизации, если это предусмотрено нормами и правилами вашего региона. Это поможет избежать возможных последствий на окружающую среду и здоровье человека, а также будет способствовать повторному использованию компонентов изделия.

Информацию о том, где и как можно утилизировать прибор можно получить от местных органов власти.

Дата изготовления

Дата изготовления указана на стикере на корпусе прибора, а также зашифрована в Code-128. Дата изготовления определяется следующим образом:

SN XXXXXXXX XXXX XXXXXXX XXXXX
а

а – месяц и год производства.

Сертификация продукции

Товар сертифицирован на территории Таможенного союза.

Товар соответствует требованиям:

ТР ТС 004/2011 «О безопасности низковольтного оборудования»,

ТР ТС 020/2011 «Электромагнитная совместимость технических средств»,

ТР ТС 010/2011 «О безопасности машин и оборудования».

Изготовитель:

“Ningbo Baogong Electrical Appliance Co., Ltd”,
Fuhai Industrial Zone, Cixi Ningbo, China, 315332
«Нингбо Баогун Электрикал Эплайнс Ко., Лтд»,
Фуهاي Индастриал Зон, Цыси, Нингбо, Китай,
315332

Импортер и уполномоченное изготовителем лицо:

ООО «Р-Климат»

Россия, 119049, г. Москва, ул. Якиманка Б., д. 35,
стр. 1, эт. 3, пом. I, ком. 4

Тел./Факс: +7 (495) 777-19-67

e-mail: info@rusklimat.ru

Сделано в Китае



Приборы и аксессуары можно приобрести в фирменном интернет-магазине:

www.ballu.ru

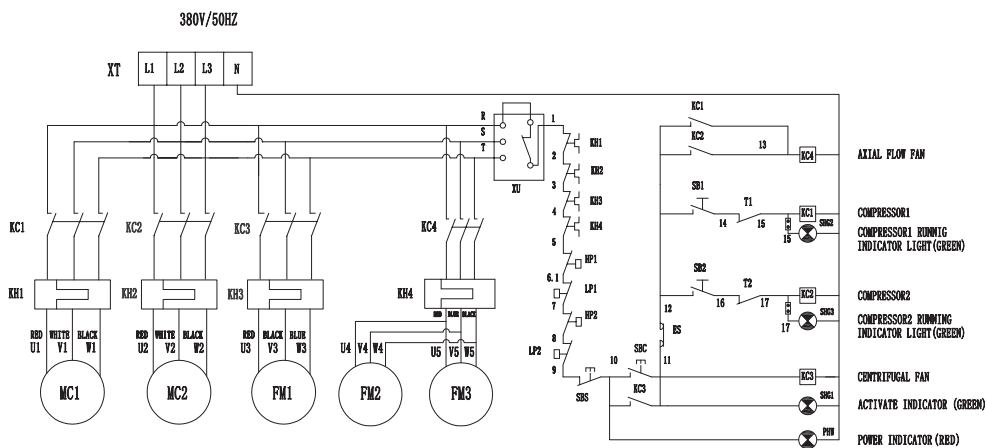
или в торговых точках вашего города.

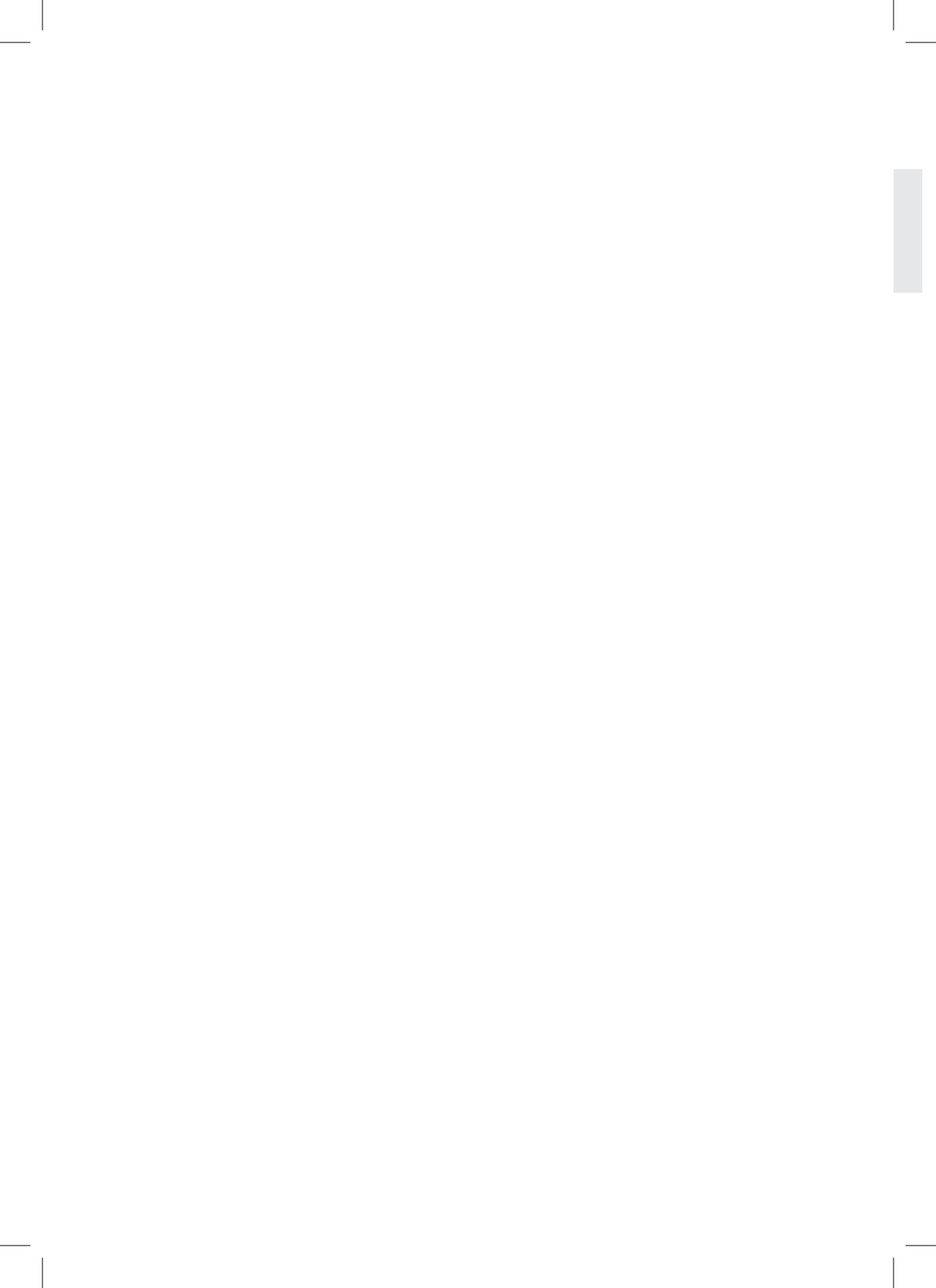
Технические характеристики

| Параметр / Модель | Кондиционер промышленный мобильный BALLU BGK25 | |
|---|---|--------|
| | MIN | MAX |
| Холодопроизводительность, BTU (BT) | 42 500 | 85 000 |
| Холодопроизводительность, кВт | 12,5 | 25 |
| Потребляемая мощность, Вт | 6 500 | 11 500 |
| Хладагент | R410A | |
| Электропитание, В~Гц | 380 ~ 50 | |
| Номинальный ток (охлаждение), А | 11,5 | 20 |
| Расход воздуха, м³/час | 3500 | |
| Уровень шума, дБ(А) | 75 | |
| Степень защиты | IPX0 | |
| Класс электрозащиты | I класс | |
| Рекомендуемая площадь помещения, м² | 90 | 180 |
| Класс энергоэффективности, (охлаждение) | C | |
| Размеры прибора (ШхВхГ), мм | 1400x1610x900 | |
| Размеры упаковка (ШхВхГ), мм | 1540x1850x1030 | |
| Вес (нетто/брутто), кг | 330 | |
| Рабочее давление на входе и выходе, Па | 500 | |
| Скорость воздушного потока на выходе, м/с | 28 | |

Электрическая схема

| № | Обозначение на схеме | Наименование узла |
|----|----------------------|--|
| 1 | XT | Клеммная колодка |
| 2 | KC1-KC4 | Пусковые реле |
| 3 | KN1-KN4 | Термозащита |
| 4 | MC1, MC2 | Компрессор |
| 5 | XU | Реле контроля фаз |
| 6 | FM1 | Двигатель испарителя |
| 7 | FM2, FM3 | Двигатель конденсатора |
| 8 | LP1, LP2 | Датчик низкого давления |
| 9 | HP1, HP2 | Датчик высокого давления |
| 10 | SBC | Конпка запуска |
| 11 | SBS | Кнопка остановки (красный индикатор) |
| 12 | SB1, SB2 | Автоматический выключатель (зеленый индикатор) |
| 13 | SBC | Кнопка запуска (зеленый индикатор) |
| 14 | ES | Внешний переключатель |
| 15 | SHG1 | Зеленый индикатор |
| 16 | SHG2, SGH3 | Зеленый индикатор |
| 17 | PHW | Красный индикатор |
| 18 | T1, T2 | Датчик разморозки |





ГАРАНТИЙНЫЙ ТАЛОН

Настоящий документ не ограничивает определенные законом права потребителей, но дополняет и уточняет оговоренные законом обязательства, предполагающие соглашение Сторон, либо договор.

Поздравляем вас с приобретением техники отличного качества!

Убедительно просим вас во избежание недоразумений до установки/эксплуатации изделия внимательно изучить его инструкцию по эксплуатации.

В конструкцию, комплектацию или технологию изготовления изделия, с целью улучшения его технических характеристик, могут быть внесены изменения. Такие изменения вносятся без предварительного уведомления Покупателя и не влекут обязательств по изменению/улучшению ранее выпущенных изделий.

Дополнительную информацию по продукту вы можете получить у Продавца или по нашей информационной линии в г. Москве:

Тел.: **8 (800) 500-07-75**

Режим работы с 10:00 до 19:00 (пн-пт)

По России звонок бесплатный

E-mail: service@ballu.ru

Адрес в интернете: www.ballu.ru

Внешний вид и комплектность изделия

Тщательно проверьте внешний вид изделия и его комплектность, все претензии по внешнему виду и комплектности предъявляйте Продавцу при покупке изделия. Гарантийное обслуживание купленного вами прибора осуществляется через Продавца, специализированные сервисные центры или монтажную организацию, проводившую установку прибора (если изделие нуждается в специальной установке, подключении или сборке).

По всем вопросам, связанным с техобслуживанием изделия, обращайтесь в специализированные сервисные центры. Подробная информация о сервисных центрах, уполномоченных осуществлять ремонт и техническое обслуживание изделия, находится на вышеуказанном сайте.

Заполнение гарантийного талона

Внимательно ознакомьтесь с гарантийным талоном и проследите, чтобы он был правильно заполнен и имел штамп Продавца. При отсутствии штампа Продавца и даты продажи (либо кассового чека с датой продажи) гарантийный срок исчисляется с даты производства изделия.

Запрещается вносить в гарантийный талон какие-либо изменения, а также стирать или переписывать указанные в нём данные. Гарантийный талон должен содержать: наименование и модель изделия, его серийный номер, дата продажи, а также имеется подпись уполномоченного лица и штамп Продавца.

В случае неисправности прибора по вине изготовителя обязательство по устранению неисправности будет возложено на уполномоченную изготовителем организацию. В данном случае покупатель вправе обратиться к Продавцу.

Ответственность за неисправность прибора, возникшую по вине организации, проводившей установку (монтаж) прибора возлагается на монтажную организацию. В данном случае необходимо обратиться к организации, проводившей установку (монтаж) прибора. Для установки (подключения) изделия (если оно нуждается в специальной установке, подключении или сборке) рекомендуем обращаться в специализированные сервисные центры, где можете воспользоваться услугами квалифицированных специалистов. Продавец, уполномоченная изготовителем организация, импортер и изготовитель не несут ответственности за недостатки изделия, возникшие из-за его неправильной установки (подключения).

Область действия гарантии

Обслуживание в рамках предоставленной гарантии осуществляется только на территории РФ и распространяется на изделия, купленные на территории РФ. Настоящая гарантия не дает права на возмещение и покрытие ущерба, произошедшего в результате переделки или регулировки изделия, без предварительного письменного согласия изготовителя, с целью приведения его в соответствие с национальными или местными техническими стандартами и нормами безопасности, действующими в любой другой стране, кроме РФ, где это изделие было первоначально продано.

Настоящая гарантия распространяется на производственные или конструкционные дефекты изделия

Выполнение ремонтных работ и замена дефектных деталей изделия специалистами уполномоченного сервисного центра производятся в сервисном центре или непосредственно у Покупателя (по усмотрению сервисного центра). Гарантийный ремонт изделия выполняется в срок не более 45 дней. В случае если во время устранения недостатков товара станет очевидным, что они не будут устранены в определённый соглашением Сторон срок, Стороны могут заключить соглашение о новом сроке устранения недостатков товара.

Гарантийный срок на комплектующие изделия (детали, которые могут быть сняты с изделия без применения каких-либо инструментов, т. е. ящики, полки, решётки, корзины, насадки, щётки, трубки, шланги и др. подобные комплектующие) составляет 3 (три) месяца. Гарантийный срок на новые комплектующие, установленные на изделие при гарантийном или платном ремонте,

либо приобретённые отдельно от изделия, составля-ет 3 (три) месяца со дня выдачи отремонтированного изделия Покупателю, либо продажи последнему этих комплектующих.

Настоящая гарантия не распространяется на:

- периодическое обслуживание и сервисное обслуживание изделия (чистку, замену фильтров или устройств, выполняющих функции фильтров);
- любые адаптации и изменения изделия, в т. ч. с целью усовершенствования и расширения обычной сферы его применения, которая указана в Инструкции по эксплуатации изделия, без предварительного письменного согласия изготовителя;
- аксессуары, входящие в комплект поставки.

Настоящая гарантия также не предоставляется в случаях, если недостаток в товаре возник в результате:

- использования изделия не по его прямому назначению, не в соответствии с его Инструкцией по эксплуатации, в том числе эксплуатации изделия с перегрузкой или совместно со вспомогательным оборудованием, не рекомендуемым Продавцом, уполномоченной изготовителем организацией, импортёром, изготовителем;
- наличия на изделии механических повреждений (сколов, трещин и т. д.), воздействий на изделие чрезмерной силы, химически агрессивных веществ, высоких температур, повышенной влажности/запылённости, концентрированных паров, если что-либо из перечисленного стало причиной неисправности изделия;
- ремонта/наладки/инсталляции/адаптации/пуска изделия в эксплуатацию не уполномоченными на то организациями/ лицами;
- неаккуратного обращения с устройством, ставшего причиной физических, либо косметических повреждений поверхности;
- если нарушены правила транспортировки/хранения/ монтажа/эксплуатации;
- стихийных бедствий (пожар, наводнение и т. д.) и других причин, находящихся вне контроля Продавца, уполномоченной изготовителем организации, импортёра, изготовителя и Покупателя, которые причинили вред изделию;
- неправильного подключения изделия к электрической или водопроводной сети, а также неисправностей (не соответствие рабочих параметров) электрической или водопроводной сети и прочих внешних сетей;
- дефектов, возникших вследствие попадания внутрь изделия посторонних предметов, жидкостей, кроме предусмотренных инструкцией по эксплуатации, насекомых и продуктов их жизнедеятельности и т. д.;
- необходимости замены ламп, фильтров, элементов питания, аккумуляторов, предохранителей, а также стеклянных/фарфоровых/матерчатых и перемещаемых вручную деталей и других дополнительных быстроизнашивающихся/сменных деталей изделия, которые имеют собственный ограниченный период работоспособности, в связи с их естественным износом;
- дефектов системы, в которой изделие использовалось как элемент этой системы.

Особые условия гарантийного обслуживания кондиционеров

Настоящая гарантия не распространяется на недостатки работы изделия в случае, если Покупатель по своей инициативе (без учета соответствующей информации Продавца) выбрал и купил кондиционер надлежащего качества, но по своим техническим характеристикам не предназначенный для помещения, в котором он был впоследствии установлен Покупателем.

Уважаемый Покупатель!

Напоминаем, что неквалифицированный монтаж кондиционеров может привести к его неправильной работе и, как следствие, к выходу изделия из строя. Монтаж данного оборудования должен производиться согласно документу СТО НОСТРОЙ 2.23.-2011 о «Монтаже и пуско-наладке испарительных компрессорно-конденсаторных блоков бытовых систем кондиционирования в зданиях и сооружениях» с обязательным проведением пуско-наладочных работ и обязательным заполнением протокола о приемке оборудования после проведения пусконаладочных работ.

В случае возникновения в кондиционерах недостатков в результате нарушения порядка их установки гарантия не распространяется. Гарантию на монтажные работы и связанные с ними недостатки в работе изделия несет монтажная организация.

Особые условия эксплуатации кондиционеров

Настоящая гарантия не предоставляется, когда по требованию/желанию Покупателя в нарушение действующих в РФ требований СНиПов, стандартов и иной технической документации: был неправильно подобран и куплен кондиционер (-ы) для конкретного помещения; были неправильно смонтирован(-ы) (установлен(-ы)) блок(-и) купленного Покупателем кондиционера. Также обращаем внимание Покупателя на то, что в соответствии с Жилищным Кодексом РФ Покупатель обязан согласовать монтаж купленного кондиционера(-ов) с эксплуатирующей организацией и компетентными органами исполнительной власти субъекта Российской Федерации. Продавец, Уполномоченная изготовителем организация, Импортёр, Изготовитель снимают с себя всякую ответственность за любые неблагоприятные последствия, связанные с использованием купленного кондиционера(-ов) без утвержденного плана монтажа и разрешения вышеуказанных организаций.

Памятка по уходу за кондиционером:

1. раз в 2 недели (при интенсивной эксплуатации чаще), контролируйте чистоту воздушных фильтров во внутреннем блоке (см. инструкцию по эксплуатации). Защитные свойства этих фильтров основаны на электростатическом эффекте, поэтому даже при незначительном загрязнении фильтр перестает выполнять свои функции;
2. один раз в год необходимо проводить профилактические работы, включающие в себя очистку от пыли и грязи теплообменников внутреннего и внешнего блоков, проверку давления в системе, диагностику всех электронных компонентов кондиционера, чистку дренажной системы. Данная процедура предотвратит появление неисправностей и обеспечит надежную работу вашего кондиционера;

3. раз в год (лучше весной), при необходимости, следует вычистить теплообменник наружного блока и проверить работу кондиционера на всех режимах. Это обеспечит надежную работу вашего кондиционера;

4. необходимо учесть, что эксплуатация кондиционера в зимних условиях имеет ряд особенностей. При крайне низких температурах: от -10 °С и ниже для кондиционеров не инверторного типа и от -15 °С и ниже для кондиционеров инверторного типа рекомендуется использовать кондиционер только в режиме вентиляции. Запуск кондиционера для работы в режимах охлаждения или обогрева может привести к сбоям в работе кондиционера и поломке компрессора. Если на улице отрицательная температура, а конденсат (вода из внутреннего блока) выводится на улицу, то возможно замерзание воды в дренажной системе и, как следствие, конденсат будет вытекать из поддона внутреннего блока в помещение.

Покупатель предупрежден о том, что если товар отнесен к категории товаров, предусмотренных «Перечнем непродовольственных товаров надлежащего качества, не подлежащих возврату или обмену на аналогичный товар другого размера, формы, габарита, фасона, расцветки или комплектации» Пост. Правительства РФ № 55 от 19.01.1998 он не вправе требовать обмена купленного изделия в порядке ст. 25 Закона «О защите прав потребителей» и ст. 502 ГК РФ. С момента подписания Покупателем Гарантийного талона считается, что:

- вся необходимая информация о купленном изделии и его потребительских свойствах предоставлена Покупателю в полном объеме, в соответствии со ст. 10 Закона «О защите прав потребителей»;
- покупатель получил Инструкцию по эксплуатации купленного изделия на русском языке и

-;
- покупатель ознакомлен и согласен с условиями гарантийного обслуживания/особенностями эксплуатации купленного изделия;
 - покупатель претензий к внешнему виду/комплектности купленного изделия не имеет.

.....
Отметить здесь, если работа изделия проверялась в присутствии Покупателя.

Подпись Покупателя:

Дата:



Заполняется продавцом

Ba1lu^{MACHINE}[®]

ГАРАНТИЙНЫЙ ТАЛОН

сохраняется у клиента

Модель _____

Серийный номер _____

Дата продажи _____

Название продавца _____

Адрес продавца _____

Телефон продавца _____

Подпись продавца _____

Печать продавца

Изымается мастером при обслуживании

Ba1lu^{MACHINE}[®]

ГАРАНТИЙНЫЙ ТАЛОН

на гарантийное обслуживание

Модель _____

Серийный номер _____

Дата продажи _____

Дата приема в ремонт _____

№ заказа-наряда _____

Проявление дефекта _____

Ф.И.О. клиента _____

Адрес клиента _____

Телефон клиента _____

Дата ремонта _____

Подпись мастера _____

Заполняется установщиком

Ba1lu^{MACHINE}[®]

ГАРАНТИЙНЫЙ ТАЛОН

сохраняется у клиента

Модель _____

Серийный номер _____

Дата продажи _____

Название установщика _____

Адрес установщика _____

Телефон установщика _____

Подпись установщика _____

Печать установщика

Изымается мастером при обслуживании

Ba1lu^{MACHINE}[®]

ГАРАНТИЙНЫЙ ТАЛОН

на гарантийное обслуживание

Модель _____

Серийный номер _____

Дата продажи _____

Дата приема в ремонт _____

№ заказа-наряда _____

Проявление дефекта _____

Ф.И.О. клиента _____

Адрес клиента _____

Телефон клиента _____

Дата ремонта _____

Подпись мастера _____







Приборы и аксессуары можно приобрести
в фирменном интернет-магазине: www.ballu.ru
или в торговых точках вашего города