



MONGOOSE
A C C E S S O R I E S

ИММОБИЛАЗЕР
 **BLUETOOTH
TECHNOLOGY**

CLASSIC TYPE

Для большинства
AUDI BMW MASERATI MERCEDES

**RB-01
BT65**

SMALL TYPE

Для большинства KIA FORD SUZUKI VW
HONDA MAZDA NISSAN TOYOTA

**RB-02
BT65**

BIG SUV CARS

Для автомобилей класса SUV:
VOLVO TOYOTA LAND CRUISER

**RB-03
BT65**



РУКОВОДСТВО ПО УСТАНОВКЕ И ЭКСПЛУАТАЦИИ

Автомобильный Bluetooth иммобилайзер

Описание устройства

Иммобилайзер выполнен в корпусе штатного автомобильного реле и предназначен для установки в штатное место вместо соответствующего реле (например, реле стартера). Управление иммобилайзером осуществляется в автоматическом или ручном режиме по каналу Bluetooth через специальное приложение, которое необходимо установить в Вашем смартфоне.

Модели

Выберите модель иммобилайзера в соответствии с типом реле установленном на Вашем автомобиле:

RB-01 (25A)



Для большинства Audi, Mercedes, BMW, Elantra, Maserati, VW 2014 Tiguan

RB-02 (25A)



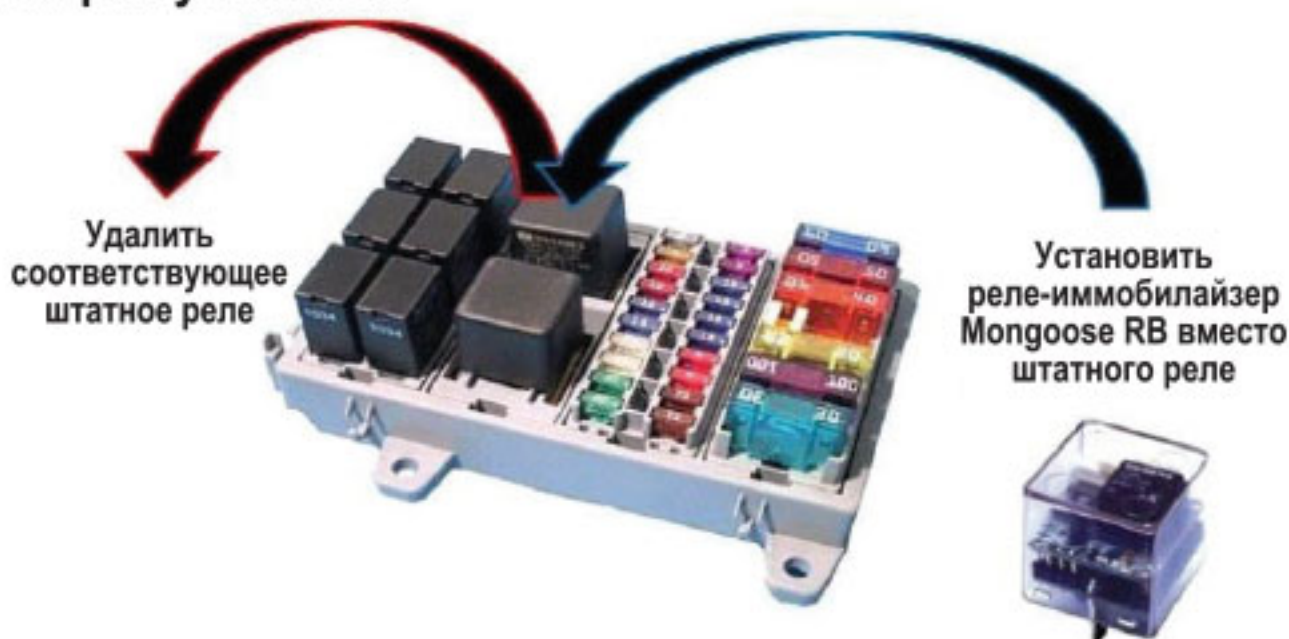
Для большинства Toyota, Nissan, Mazda, Honda, VW, Kia, Hyundai, Ford, Suzuki

RB-03 (40A)



Для автомобилей класса SUV, Volvo, Toyota Landcruiser...

Быстрая установка



Если Вы не планируете использовать красный провод для подключения к постоянному питанию +12В, просто откусите его для обеспечения повышенной секретности установки

реле-иммобилайзера. От подключения или отсутствия красного провода зависит только время задержки включения и выключения режима охраны.

Скачайте приложение из Google Play, iOS App Store или Huawei App Gallery в соответствии с моделью Вашего смартфона.

QR коды для загрузки приложения на разные модели смартфонов.



Иконка приложения в меню смартфона

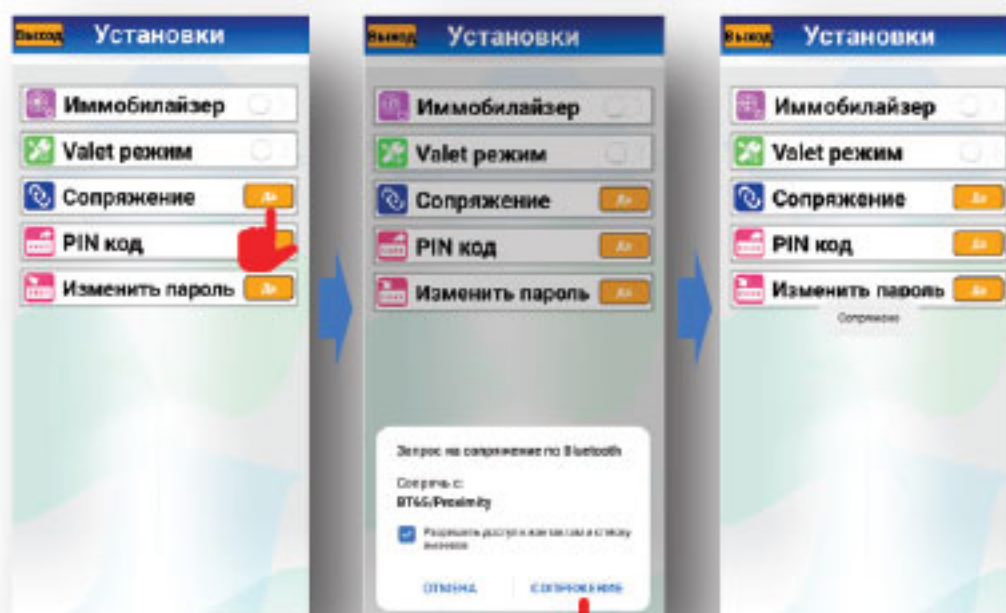
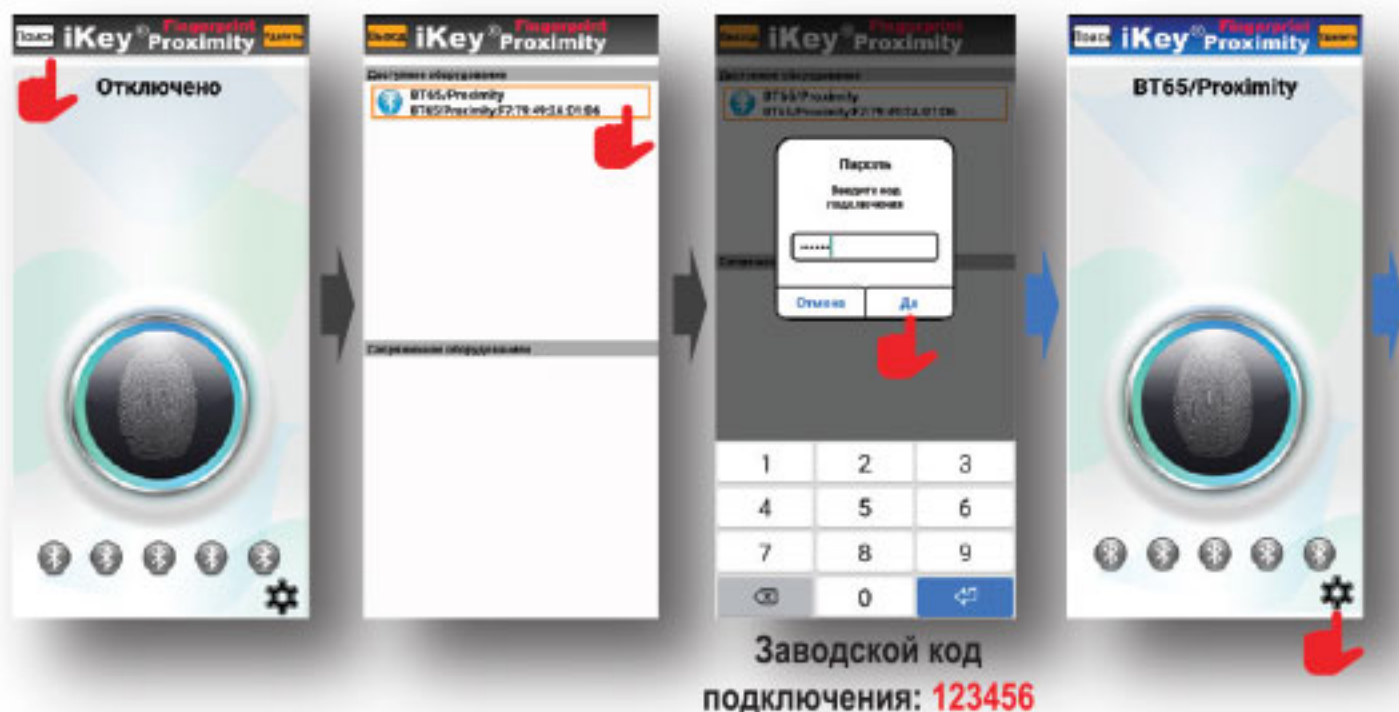


Работа с приложением

ВНИМАНИЕ! Все операции должны/могут быть выполнены только в пределах радиуса действия сигналов Bluetooth иммобилайзера и смартфона (6-10 метров).

Сопряжение реле-иммобилайзера Mongoose RB (BT65/Proximity) и смартфона

Откройте приложение, нажмите кнопку «Поиск» в левом верхнем углу экрана и выполните сопряжение как показано ниже:



Сопряженные устройства

Максимально 5 смартфонов может быть сопряжено для управления реле-иммобилайзером. Количество сопряженных смартфонов отображается индикаторами внизу экрана. Индикаторы изменяют цвет с серого на синий при сопряжении нового смартфона.

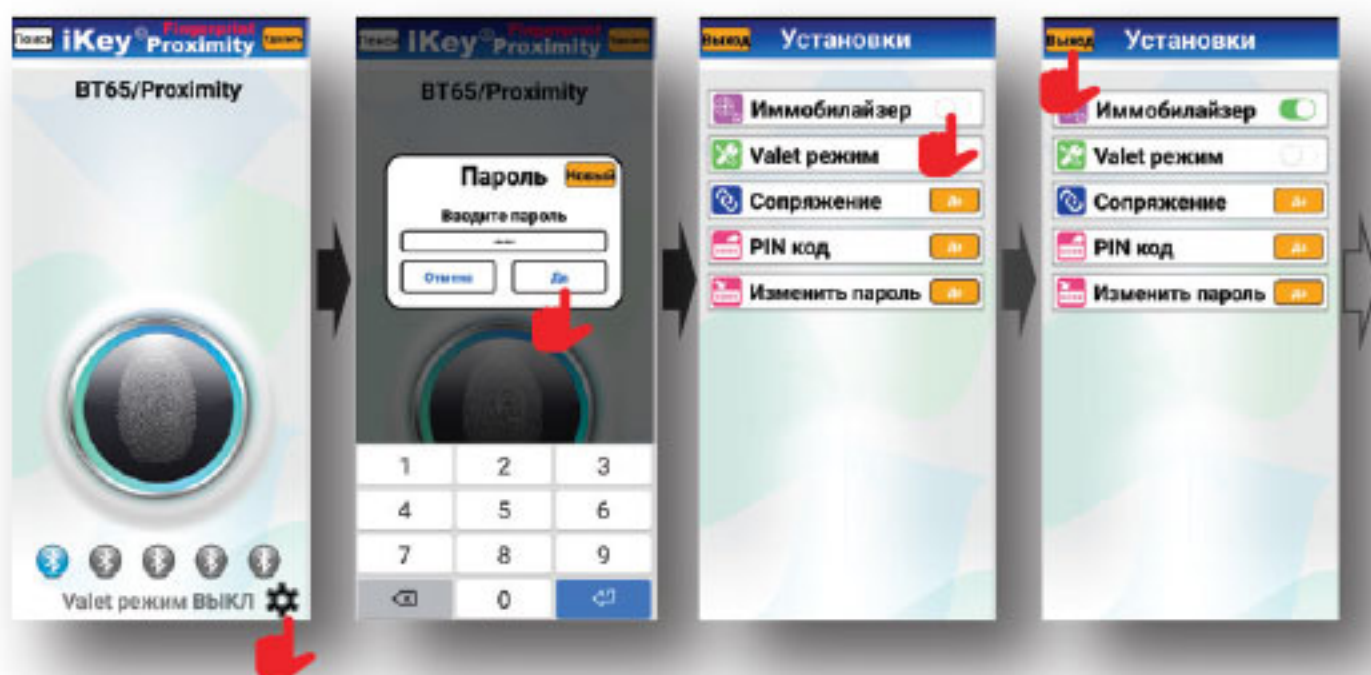


Постановка на охрану

Постановка иммобилайзера на охрану происходит автоматически сразу после выключения зажигания (если красный провод не подключен) или через 1 минуту после выключения зажигания и удаления смартфона из зоны связи Bluetooth (если красный провод подключен к постоянному питанию +12В).

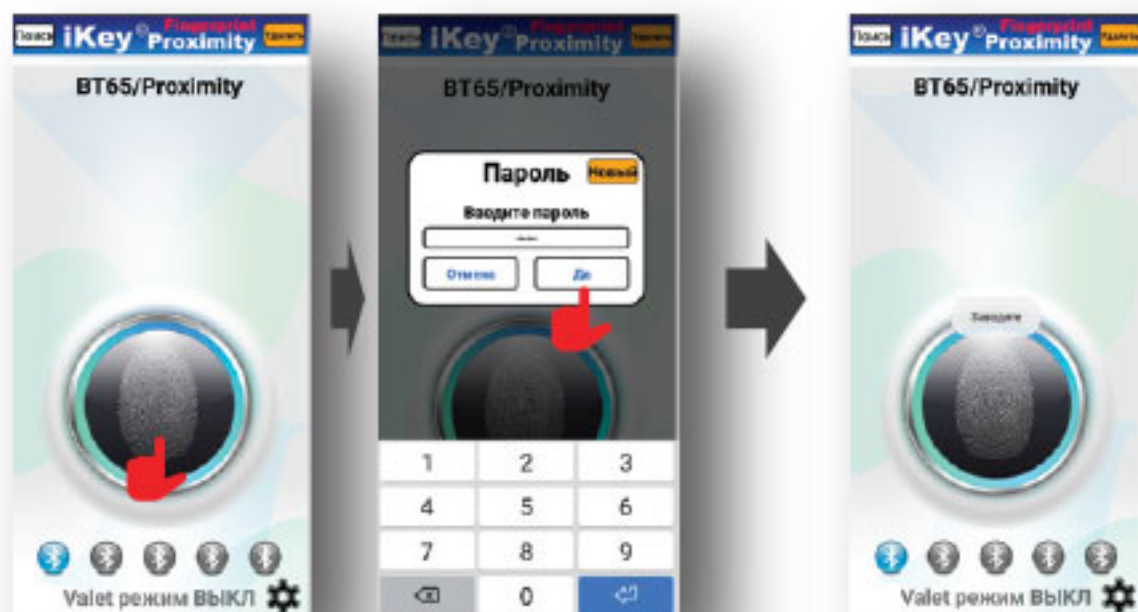
Снятие с охраны

Для автоматического снятия с охраны (без разблокировки смартфона) не выходите из приложения, а в меню «Установки» включите режим «Иммобилайзер»:



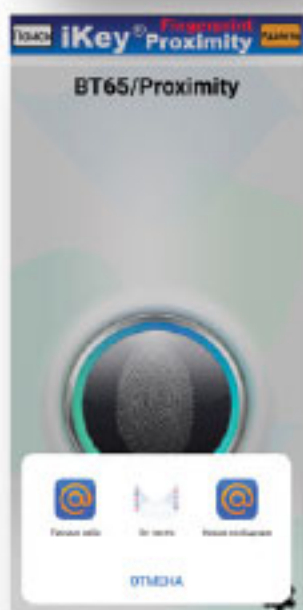
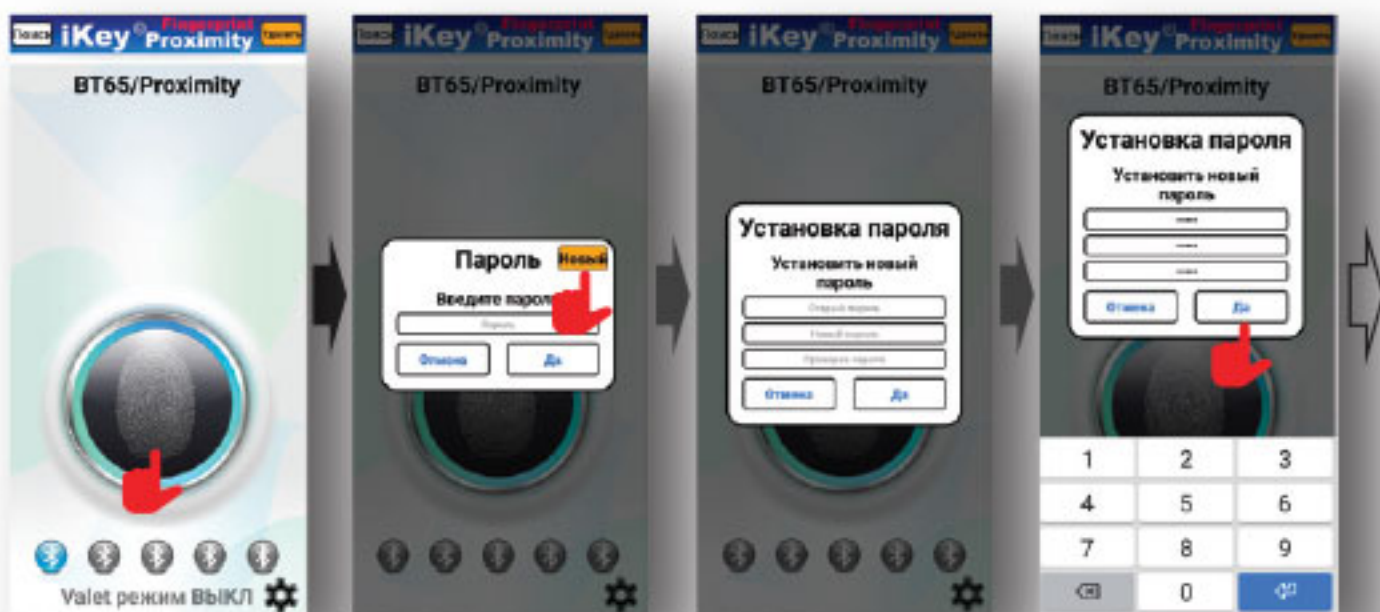
Автоматический
режим включен

Для снятия с охраны в ручном режиме режим «Иммобилайзер» в меню «Установки» должен быть выключен.



Изменение пароля

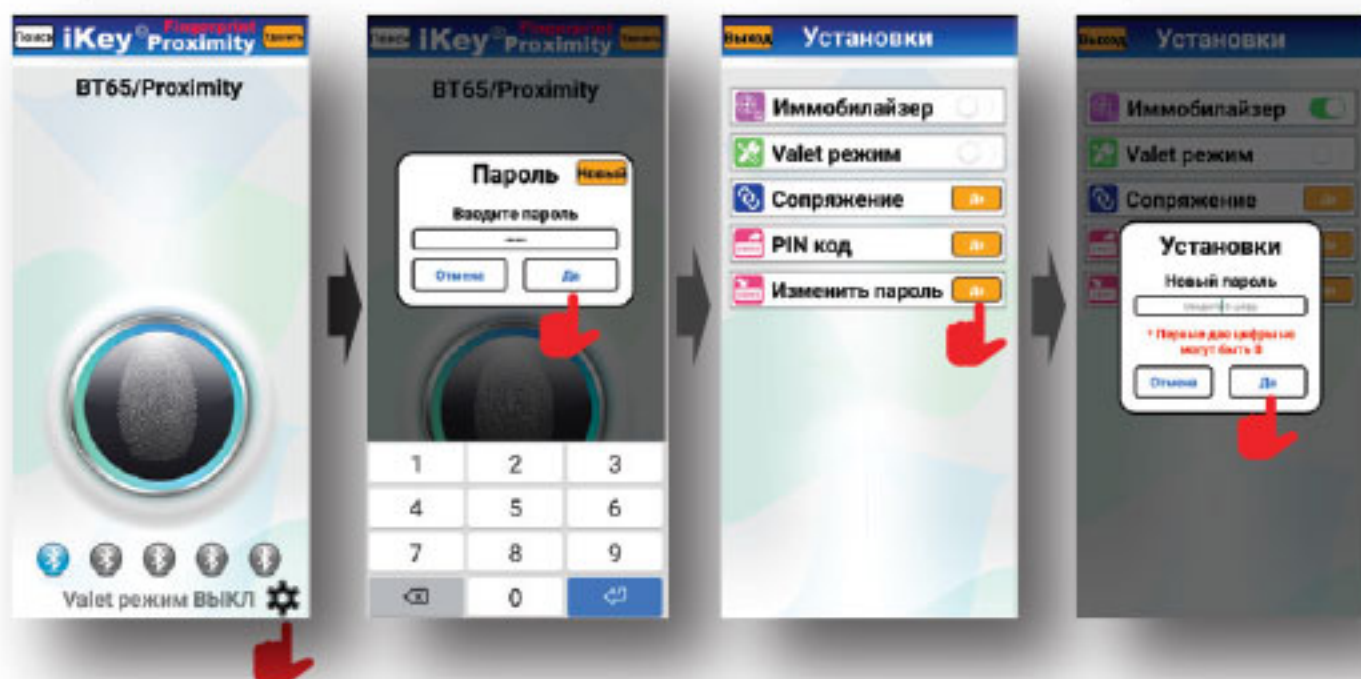
Для первого входа в приложение и выполнения сопряжения смартфона и реле-иммобилайзера используется заводской код подключения (123456), который по умолчанию становится паролем, используемым для выполнения различных операций. Рекомендуется заменить пароль на Ваш собственный, чтобы обезопасить ваше устройство от несанкционированного использования. **Важно! Первые две цифры пароля не должны равняться «0», так как они формируют PIN код для экстренного снятия иммобилайзера с охраны.** Для изменения пароля выполните следующую процедуру:



По окончании установки приложение предложит отправить пароль на адрес электронной почты.

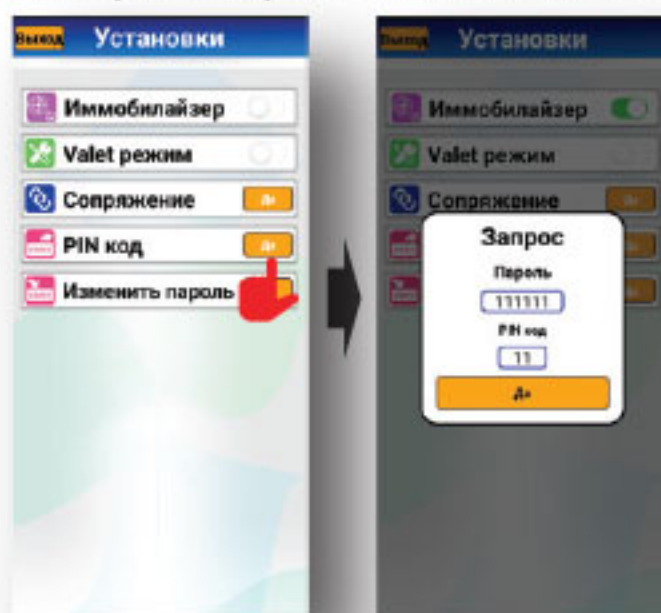
Сохранение установленного пароля в приложении (памятка)

Сохранить установленный пароль также можно в приложении:



Важно! Так Вы можете только запомнить установленный пароль, но не изменить его.

Сохраненный в приложении пароль и PIN код для экстренного снятия иммобилайзера с охраны можно посмотреть так:



Экстренное снятие иммобилайзера с охраны

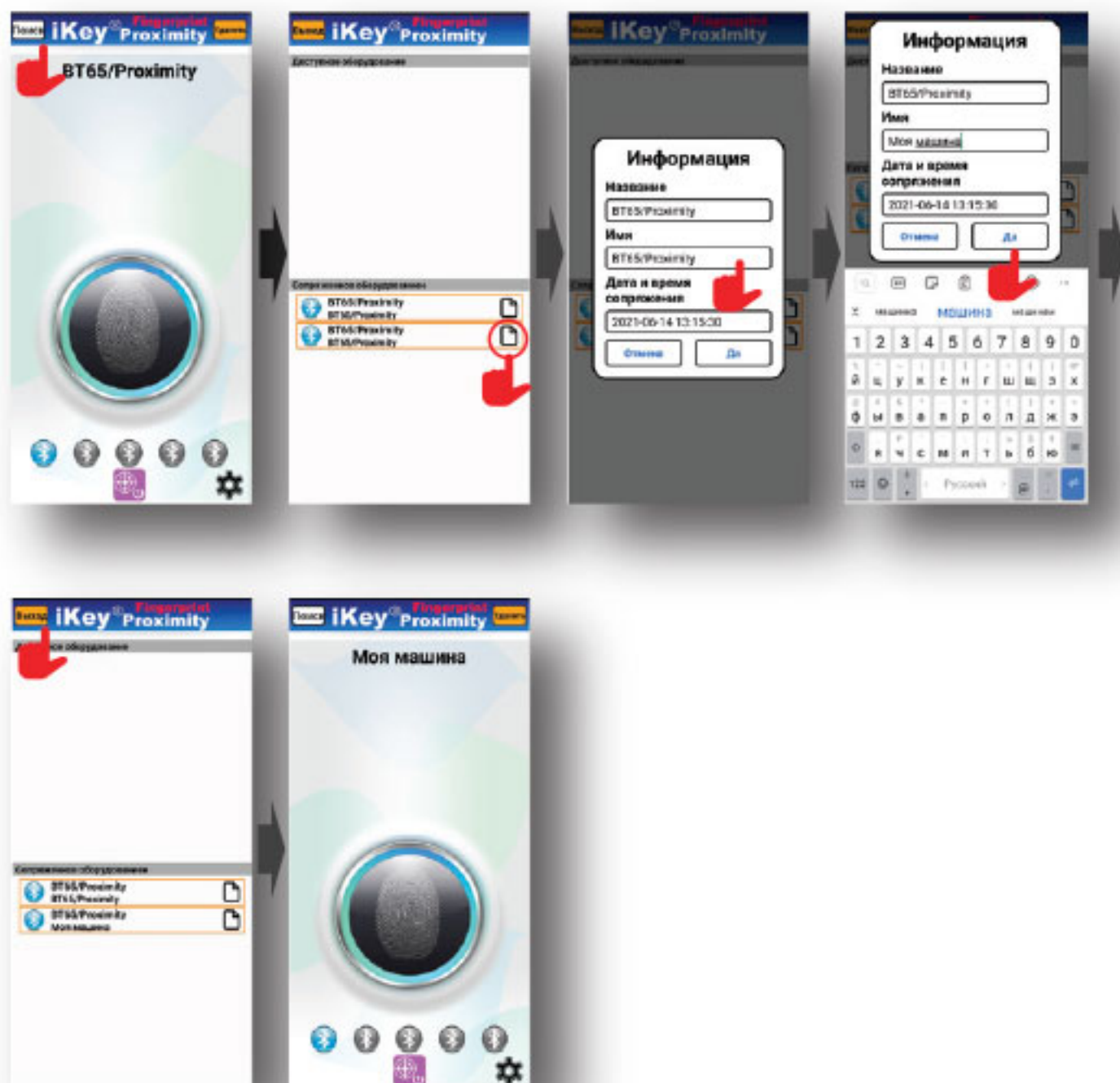
ВНИМАНИЕ! Процедура возможна только если красный провод подключен.

В отсутствии смартфона (в том числе при разряженной батарее) иммобилайзер можно снять с охраны, введя сформированный PIN код (см. выше) с помощью ключа зажигания, для этого:

1. Включите/выключите зажигание 9 раз (интервал между включениями не должен превышать 3 секунд).
2. В течение 10 секунд включите/выключите зажигание число раз равное первой цифре.
3. В течение 10 секунд включите/выключите зажигание число раз равное второй цифре.
4. Если PIN код введен правильно, иммобилайзер снимется с охраны.

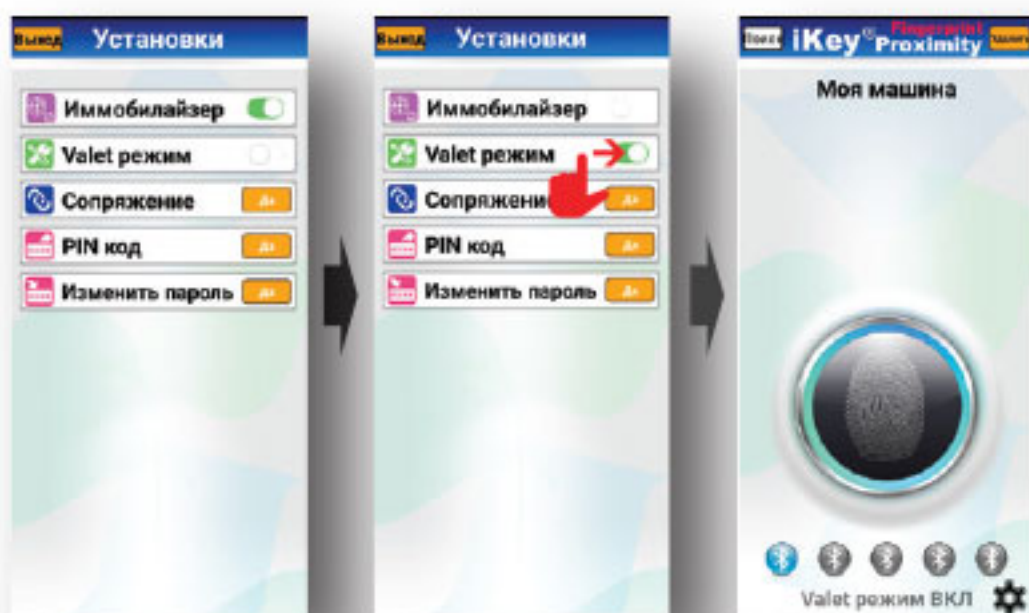
Персонализация приложения

При использовании приложения рекомендуется (но не обязательно) присвоить иммобилайзеру уникальное имя (особенно, если Вы предполагаете управлять несколькими устройствами), используя следующую процедуру:



Режим Valet

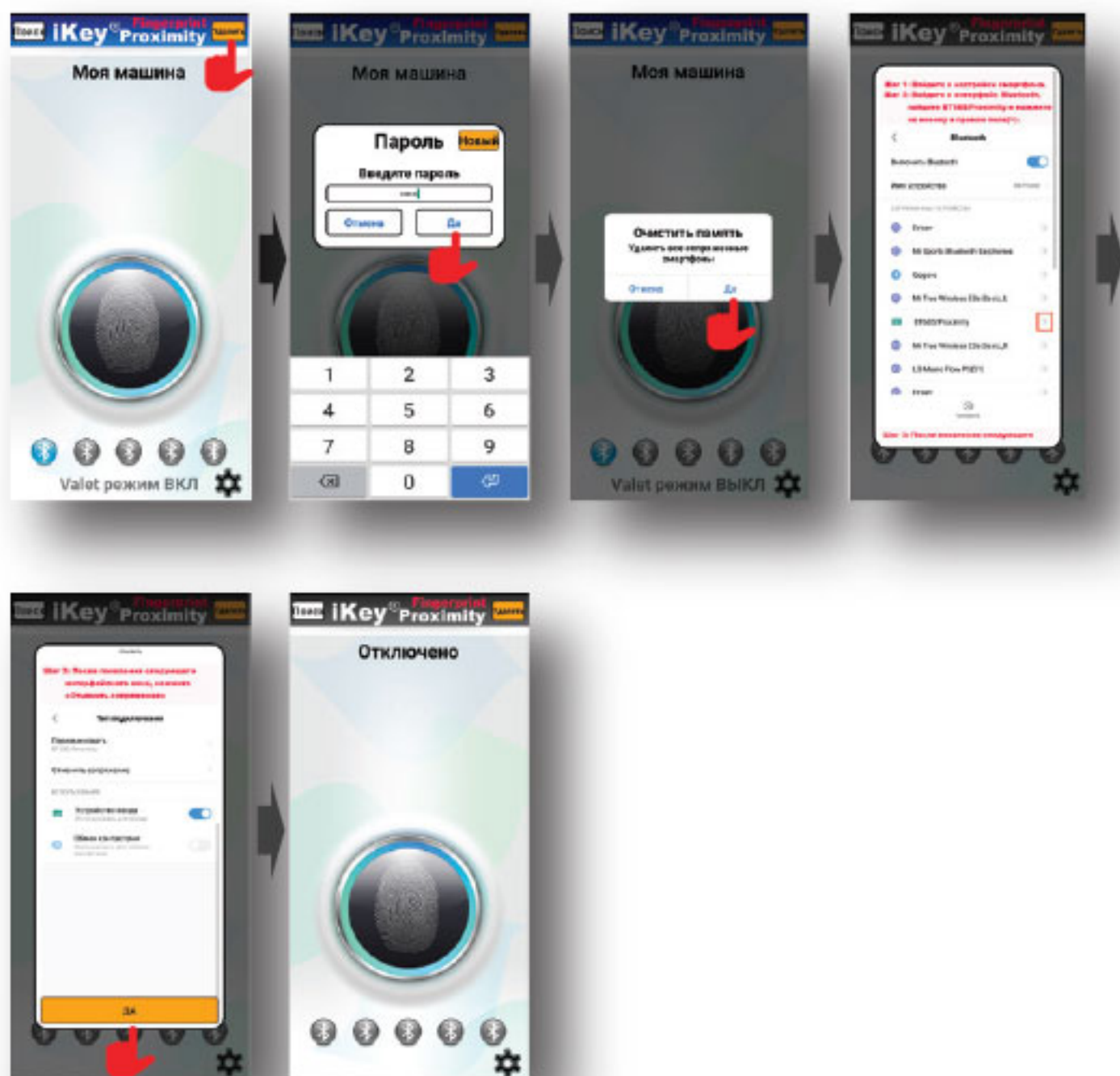
Находящийся в режиме Valet иммобилайзер не будет включать режим блокировки при включении зажигания. Режим может быть использован, например, для использования функции дистанционного запуска двигателя. Для включения режима Valet, передвиньте соответствующий «ползунок» в меню «Установки»:



Важно! Если в момент включения зажигания в пределах зоны связи канала Bluetooth окажется несколько смартфонов, сопряженных с иммобилайзером, иммобилайзер может первыми принять настройки со смартфона, в меню «Установки» которого режим Valet не был включен. Это обусловлено принципом работы канала Bluetooth (one-to-one),

Удаление сопряженного оборудования

Для удаления всех сопряженных смартфонов выполните следующие действия:



Гарантийный талон

Уважаемый покупатель!

Благодарим Вас за покупку изделия «Mongoose»!

Прежде, чем начать эксплуатацию или обращаться к дилеру, внимательно ознакомьтесь с инструкцией по эксплуатации и, при необходимости, с инструкцией по установке.

В случае, если Ваше изделие марки «Mongoose» будет нуждаться в гарантийном обслуживании, просим обратиться к дилеру, у которого Вы приобрели это изделие, или в центральный сервисный центр марки «Mongoose»*.

Важно! *Правильно заполненный Гарантийный Талон является необходимым документом для обеспечения Ваших гарантийных прав в отношении Вашего изделия марки «Mongoose».*

Гарантийный срок составляет 12 месяцев с момента установки изделия на транспортное средство в авторизованном установочном центре.

*Центральным сервисным центром по гарантийному и постгарантийному обслуживанию изделий марки «Mongoose» на территории России является ООО «АМТЕК», (далее «АМТЕК»).

Контактная информация ЦСЦ ООО «АМТЕК» в России

Почтовый адрес: 117452, г. Москва, ул. Азовская, д. 15А

Тел.: +7-499-613-25-57

E-mail: service@boomerang-tk.ru

<http://www.boomerang-tk.ru>

<http://www.mongoose.ru>

Ваша гарантия

На основании и при соблюдении условий настоящей гарантии «АМТЕК» гарантирует бесплатное устранение дефектов производственного происхождения в течение 12 месяцев со дня установки изделия на транспортное средство. Информация об «АМТЕК» и его сертифицированных дилерах, которые предоставляют и несут обязательства по данной гарантии, указаны в данном гарантийном талоне и на сайте www.mongoose.ru в сети интернет. Если в течение гарантийного срока в изделии обнаружены дефекты производственного происхождения, «АМТЕК» или сертифицированные дилеры «АМТЕК» в области действия гарантии, бесплатно отремонтируют это изделие или заменят изделие или его дефектные компоненты на приведенных ниже условиях.

Условия

1. Услуги по гарантийному обслуживанию предоставляются по предъявлению потребителем кассового (товарного) чека, Гарантийного Талона (с указанием даты покупки, модели изделия, его серийного номера и наименования дилера) вместе с изделием, в котором обнаружен дефект, до окончания гарантийного срока. «АМТЕК» и сертифицированные дилеры «АМТЕК» могут отказать в бесплатном гарантийном обслуживании, если документы заполнены неполностью или неразборчиво. Настоящая гарантия недействительна, если будет изменен, стерт, удален или неразборчив серийный номер изделия.

2. Настоящая гарантия не распространяется на транспортировку и риски, связанные с транспортировкой Вашего изделия от фирмы-продавца до места установки Вашего изделия.

3. Настоящая гарантия не распространяется на следующее оборудование и материалы:

а) предохранители;

б) расходные материалы (компоненты, которые требуют периодической замены на протяжении срока службы изделия, например, неперезаряжаемые элементы питания и т.д.).

4. Настоящая гарантия не распространяется на изделие в случаях повреждения или модификации изделия в результате:

а) неправильной эксплуатации, включая:

- обращение с изделием, повлекшее механические повреждения или модификацию изделия или его компонентов, включая жидкокристаллические и другие виды дисплеев;

- установку или использование изделия не по назначению или не в соответствии с инструкцией по установке;

- обслуживание изделия не в соответствии с инструкцией по эксплуатации;

- установку или использование изделия не в соответствии с техническими стандартами и нормами безопасности, действующими в стране установки или пользования;

б) ремонта или попытке ремонта, произведенных лицами или организациями, не являющимися «АМТЕК» или сертифицированным дилером «АМТЕК»;

в) регулировки или переделки изделия без предварительного письменного согласия «АМТЕК», включая:

- увеличение производительности изделия сверх рамок технических характеристик или возможностей, описанных в инструкции по эксплуатации;
 - регулировку и настройку изделия с целью приведения его в соответствие с национальными или местными техническими стандартами и нормами безопасности, действующими в любой другой стране, кроме страны, для которой это изделие было спроектировано и изготовлено;
- г) небрежного обращения;
- д) несчастных случаев, пожаров, попадания жидкостей, химических веществ, других веществ, затопления, вибрации, высокой температуры, неправильной вентиляции, колебания напряжения, использования неправильного электропитания или повышенного входного напряжения, облучения, электростатический разрядов, включая разряд молнии, и иных видов внешнего воздействия.
5. Требования о возврате системы или денежной компенсации не подлежат удовлетворению в следующих случаях:
- причиной неисправности является сгоревший предохранитель;
 - причиной неисправности являются электронные системы транспортного средства;
 - пульт(ы) дистанционного управления утерян(ы) или поврежден(ы);
 - разряжен элемент питания пульта дистанционного управления, или требуется его замена;
 - отсутствует или неправильно заполнен Гарантийный Талон, отсутствуют кассовый или товарный чеки.
6. Настоящая гарантия распространяется исключительно на аппаратные компоненты изделия!

НАИМЕНОВАНИЕ МОДЕЛИ**СЕРИЙНЫЙ НОМЕР****ФИО ПОКУПАТЕЛЯ И АДРЕС****ДАТА ПОКУПКИ****НАЗВАНИЕ, ШТАМП, АДРЕС И НОМЕР
ТЕЛЕФОНА ФИРМЫ-ПРОДАВЦА**

Гарантия действительна, только если гарантийный талон заполнен полностью и заверен печатью фирмы-продавца.

Для заметок