

LUMUS

БЛЕНДЕР БЫТОВОЙ
ЭЛЕКТРИЧЕСКИЙ

K1370



РУКОВОДСТВО ПО ЭКСПЛУАТАЦИИ

Уважаемый покупатель!

Благодарим за приобретение нашего продукта — блендера марки LUMUS. Перед его использованием, пожалуйста, прочитайте внимательно эту инструкцию, чтобы в полной мере воспользоваться его превосходной работой. Если Вы сталкиваетесь с проблемами в процессе использования, пожалуйста, свяжитесь с нами.

Спасибо за покупку!

Общие указания по безопасности

- Прибор предназначен исключительно для использования в быту.
- Прибор должен быть использован только по назначению.
- Прибор не предназначен для промышленного использования. Производитель не несет ответственности за ущерб, возникший в результате неправильного или непредусмотренного настоящей инструкцией использования.
- Каждый раз перед включением прибора осмотрите его. При наличии повреждений прибора или сетевого шнура ни в коем случае не включайте прибор в розетку.
- Использование прибора детьми и людьми с ограниченными возможностями возможно только под непосредственным наблюдением и контролем.



Внимание! Не используйте прибор вблизи ванны, раковины или других емкостей, заполненных водой.

- Включайте прибор только в источник переменного тока. Перед включением убедитесь, что прибор рассчитан на напряжение, используемое в сети.
- Любое ошибочное включение лишает Вас права на гарантийное обслуживание.
- Перед включением прибора в сеть убедитесь, что он находится в выключенном состоянии.
- Не используйте прибор вне помещений. Предохраняйте прибор от жары, прямых солнечных лучей, ударов об острые углы, влажности (ни в коем случае не погружайте прибор в воду).
- Не прикасайтесь к прибору влажными руками. При намокании прибора сразу отключите его от сети.
- В случае падения прибора в воду, немедленно отключите его от сети. При этом ни в коем случае не опускайте руки в воду. Перед повторным использованием прибор должен быть проверен квалифицированным специалистом.
- По окончании эксплуатации, при установке или снятии насадки, чистке или поломке прибора всегда отключайте его от сети.
- Не оставляйте работающий прибор без присмотра. Храните прибор в недоступном для детей месте.
- Не рекомендуется использовать прибор для смешивания горячих жидкостей.
- Нельзя помещать мерный стакан или чашу для измельчения в микроволновую печь.
- Нельзя переносить прибор, держа его за сетевой провод. Запрещается также отключать прибор от сети, держа его за сетевой провод. При отключении прибора от сети, держитесь за штепсельную вилку.
- После использования никогда не обматывайте провод электропитания вокруг прибора, так как со временем это может привести к излому провода. Всегда гладко расправляйте провод на время хранения.
- Замену шнура могут осуществлять только квалифицированные специалисты — сотрудники сервисного центра. Неквалифицированный ремонт представляет прямую опасность для пользователя.
- Не производите ремонт прибора самостоятельно. Ремонт должен производиться только квалифицированными специалистами сервисного центра.
- Для ремонта прибора могут быть использованы только оригинальные запасные части.

Специальные указания по безопасности данного прибора

- Не касайтесь пальцами, ложками и лопатками движущихся частей прибора во время эксплуатации, это может привести к поломке.
- Во избежание травм, держите на безопасном расстоянии пальцы рук, волосы, одежду от движущихся частей блендера.

- Не разрешайте использовать прибор без присмотра детям и людям с ограниченными физическими возможностями.
- Никогда не используйте неисправный прибор или насадки.
- Будьте осторожны при чистке ножей.
- Избегайте попадания влаги в моторную часть блендера. В случае падения в воду, немедленно отключите прибор от сети. Просушите и обратитесь за помощью в сервисный центр.
- Не используйте прибор в течение продолжительного времени. Максимальное время работы составляет одну минуту. После каждых трех циклов делайте перерыв, давая возможность остыть мотору.
- Используйте прибор для работы с мягкими продуктами — не более 1 минуты, для работы с твердыми продуктами — не более 15 - 20 секунд.

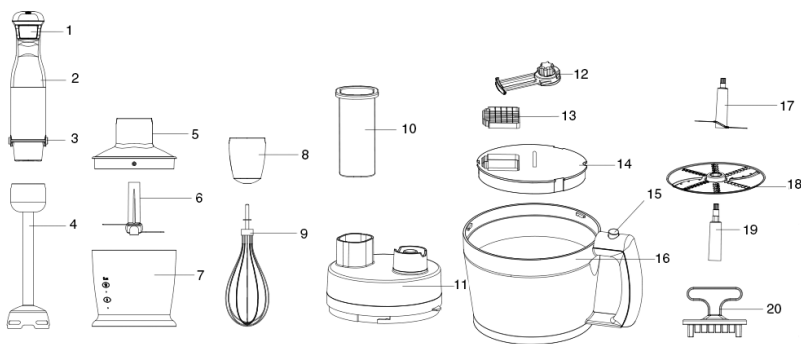


Время **использования блендера без нагрузки не должно превышать 15 секунд.**

- Используйте прибор только по его прямому назначению.
- После эксплуатации отключите прибор от сети.
- Нельзя переносить прибор, держа его за сетевой провод. Запрещается также отключать прибор от сети, держа его за сетевой провод. При отключении прибора от сети держитесь за штепсельную вилку.

Описание прибора

УСТРОЙСТВО ПРЕДНАЗНАЧЕНО ТОЛЬКО
ДЛЯ ДОМАШНЕГО ИСПОЛЬЗОВАНИЯ!



1. Кнопка включения (от интенсивности нажатия зависит скорость работы)
2. Моторная часть
3. Фиксатор-зажим для насадок
4. Ножка измельчитель
5. Крышка чоппера
6. Нож чоппер
7. Чаша чоппера
8. Держатель венчика
9. Венчик
10. Толкатель
11. Крышка мини-комбайна

* Изготовитель оставляет за собой право вносить изменения конструкций, технических характеристик, внешнего вида, комплектации товара, не ухудшающие его потребительских качеств, без предварительного уведомления потребителя.

12. Нож-овощерезка
13. Сетка для нарезки кубиками
14. Насадка для съёмной сетки
15. Кнопка блокировки крышки мини-комбайна
16. Чаша мини-комбайна
17. Нож измельчитель мини-комбайна
18. Диск терка
19. Приводной вал
20. Толкатель для очистки сетки насадки

Подготовка к работе

Примечание: В случае транспортировки или хранения устройства при пониженной температуре необходимо выдержать его при комнатной температуре не менее двух часов.

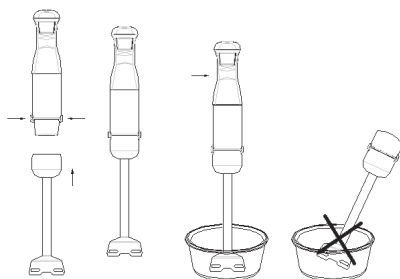
1. Перед использованием устройства промойте насадки, которые будут контактировать с продуктами, теплой водой с нейтральным моющим средством и тщательно просушите их.
2. Моторный блок, держатель венчика, крышку чоппера и миникомбайна протрите мягкой слегка влажной тканью.

⚠ Внимание! Не погружайте моторный блок, держатель венчика, крышку чоппера и мини-комбайна, сетевой шнур и вилку сетевого шнура в воду или любые другие жидкости. Не помещайте насадки и ёмкости в посудомоечную машину.

Использование насадки блендера

⚠ Внимание! Перед сборкой убедитесь, что вилка сетевого шнура не вставлена в розетку.

Блендер идеально подходит для приготовления соусов, супов, майонезов, пюре и смешивания коктейлей.



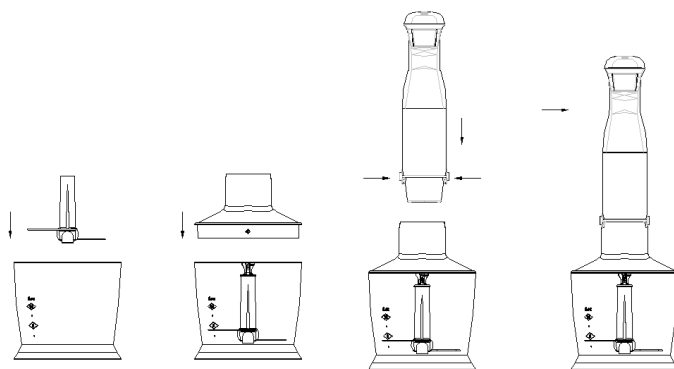
1. Вставьте ножку-измельчитель в моторный блок блендера до полной фиксации.
2. Погрузите блендер в чашу с продуктами.
3. Включите устройство в сеть.
4. Нажмите выключатель вверх на рукоятке прибора.
5. Для прекращения работы устройства, отпустите выключатель.

Использование насадки для приготовления пюре

⚠ Внимание! Насадка используется для приготовления пюре из вареного картофеля, моркови или других овощей.

1. Для приготовления пюре рекомендуется использовать картофель рассыпчатых сортов.
2. Запрещается погружать насадку для приготовления картофельного пюре в кипящие жидкости, например, во время приготовления супа.
3. Не используйте насадку для приготовления пюре при переработке твердых продуктов и продуктов, не подвергнутых температурной обработке, поскольку это может привести к её повреждению.

Схема сборки чоппера



Мини-чоппер используется для измельчения мяса, лука, ароматических трав, чеснока, овощей и фруктов.

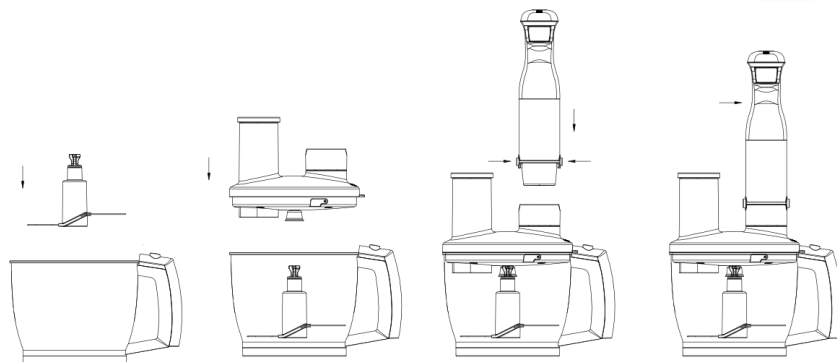
⚠ Внимание! Запрещается измельчать очень твердые продукты, такие как мускатные орехи, зерна кофе и злаки.

Перед тем, как начать измельчение:

1. Удалите кости, жилы и хрящи из мяса.
2. Нарезьте мясо, лук, чеснок, морковь и т.п. кусочками примерно одинаковой величины.
3. При измельчении зелени, удалите у трав стебли.

⚠ Внимание! Время непрерывной работы не должно превышать 20-30 сек.

Схема сборки мини-комбайна с ножом измельчителем



⚠ Внимание! Запрещается измельчать очень твердые продукты, такие как мускатные орехи, зерна кофе и злаки.

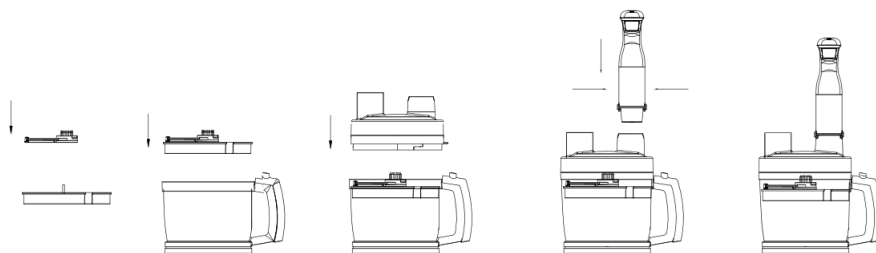
Перед тем, как начать измельчение:

1. Удалите кости, жилы и хрящи из мяса.

- Нарежьте мясо, лук, чеснок, морковь и т.п. кусочками примерно одинаковой величины.
- При измельчении зелени, удалите у трав стебли.

⚠ Внимание! Время непрерывной работы не должно превышать 20-30 сек.

Использование ножа-овощерезки (нарезка кубиками)

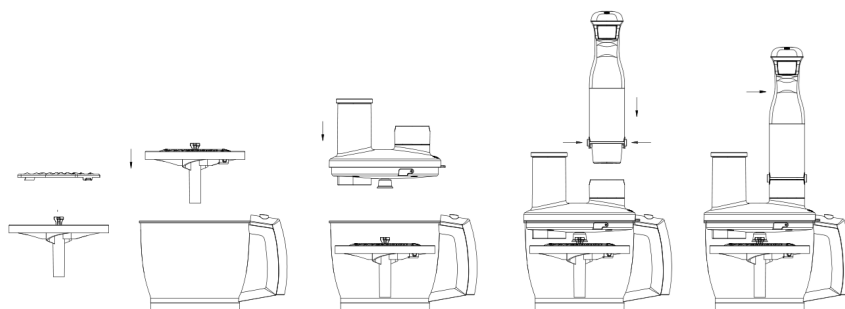


Насадка для нарезки кубиками предназначена для нарезки фруктов и отварных овощей.

⚠ Внимание! Запрещается перерабатывать твердые ингредиенты, а также замороженные продукты. Они могут повредить насадку для нарезки кубиками.

⚠ Внимание! Время непрерывной работы не должно превышать 20-30 сек.

Использование диска терки



Очистка и обслуживание

⚠ Важно: Нож блендера очень острый, необходимо осторожное обращение. Перед разборкой блендера убедитесь, что он отключен от сети электропитания. Рабочее время на максимальных оборотах не должно превышать 1 мин. Необходимо прервать работу на 1 минуту после двух-трех последовательных рабочих циклов.

- Отключите прибор и отсоедините рабочий вал.

⚠ Примечание: Во избежание смывания смазки не допускается длительное погружение рабочего вала блендера в воду.

- Выймите рабочий вал под проточной водой без использования абразивного моющего средства. После окончания очистки поместите рабочий вал вертикально, чтобы попавшая внутрь вода могла стечь.
 - Выймите лезвие в теплой мыльной воде.
 - Протрите моторную часть влажной тканью. Для очистки никогда не погружайте её в воду, поскольку это может стать причиной удара электрическим током.
 - Просушите блендер.
- ⚠️ Внимание! Нож блендера очень острый, необходимо осторожное обращение.**
- Повторно соберите рабочий вал блендера с моторной частью и после этого установите вертикально.

Быстрая очистка

При смене рабочего процесса допускается быстрая очистка в наполовину заполненной водой чаше. Просто погрузите рабочий вал блендера в чашу с водой и включите на несколько секунд.

Технические характеристики и комплектация *

Модель	LUMUS K1370
Мощность (Вт)	1200
Напряжение (В) / Частота тока (Гц)	220-240 / 50-60
Особенности	LED-подсветка, ножка из нерж. стали
Регулировка скорости	плавная
Длина шнура (м)	1,3
Вес нетто/брутто (кг)	3,09 / 3,65
Габариты в упаковке (мм)	320x260x270
Блендер (шт.)	1
Венчик (шт.)	1
Насадка для пюре (шт.)	1
Чоппер 500 мл (шт.)	1
Мини-комбайн 2 л (шт.)	1
Упаковка (шт.)	1
Инструкция с гарантийным талоном (шт.)	1

Таблица рабочих режимов (для чаши объемом 500 мл)

Продукты	Максимальное количество (г)	Требуемое время (сек.)
Мясо	250	15
Зелень / Травы	50	10
Орехи	150	15
Сыр	100	10
Хлеб	80	10
Лук	200	10
Сухари	150	10
Фрукты (мягкие)	200	10
Дрожжевое тесто	Мука	250
	Вода	220
	Масло	2,5
	Соль	1,0
	Сахар	1,5

Утилизация



Вы можете помочь защитить окружающую среду! Пожалуйста, при утилизации старого прибора следуйте рекомендациям соответствующих организаций.

<p>КОРЕШОК ТАЛОНА №1 НА ГАРАНТИЙНЫЙ РЕМОНТ Блендера LUMUS модель _____ сер. № _____</p> <p>Изъят « _____ » _____ 20 _____ г.</p> <p>Исполнитель _____ Ф.И.О. _____ подпись _____</p> <p>Вид и содержание выполненных работ _____</p> <p>Наименование сервисной службы _____</p>	<p>ТАЛОН №1 НА ГАРАНТИЙНЫЙ РЕМОНТ Блендера бытового электрического LUMUS модель _____ серийный № _____</p> <p>Продан _____ (наименование и адрес торгового предприятия)</p> <p>_____ тел: _____</p> <p>Дата продажи « _____ » _____ г.</p> <p>Штамп магазина _____ (личная подпись продавца) Наименование и адрес сервисной службы* _____ (* заполняется торговым предприятием)</p>
<p>КОРЕШОК ТАЛОНА №2 НА ГАРАНТИЙНЫЙ РЕМОНТ Блендера LUMUS модель _____ сер. № _____</p> <p>Изъят « _____ » _____ 20 _____ г.</p> <p>Исполнитель _____ Ф.И.О. _____ подпись _____</p> <p>Вид и содержание выполненных работ _____</p> <p>Наименование сервисной службы _____</p>	<p>ТАЛОН №2 НА ГАРАНТИЙНЫЙ РЕМОНТ Блендера бытового электрического LUMUS модель _____ серийный № _____</p> <p>Продан _____ (наименование и адрес торгового предприятия)</p> <p>_____ тел: _____</p> <p>Дата продажи « _____ » _____ г.</p> <p>Штамп магазина _____ (личная подпись продавца) Наименование и адрес сервисной службы* _____ (* заполняется торговым предприятием)</p>

<p>Блендер бытовой электрический LUMUS модель _____ серийный № _____ Владелец, его адрес _____ _____ _____ подпись</p> <p>Телефон владельца _____ Причина отказа (неисправность) _____ Владелец: _____ _____ _____ подпись</p> <p>Механик: _____ Ф.И.О. _____</p> <p>Выполнены работы: _____ _____</p> <p>Дата « ____ » _____ г. Механик: _____ Владелец: _____ подпись подпись</p> <p>Утверждаю _____ наименование сервисного предприятия и адрес _____ _____</p> <p>_____ МП _____ должность руководителя предприятия, выполнившего обслуживание</p>	
<p>Блендер бытовой электрический LUMUS модель _____ серийный № _____ Владелец, его адрес _____ _____ _____ подпись</p> <p>Телефон владельца _____ Причина отказа (неисправность) _____ Владелец: _____ _____ _____ подпись</p> <p>Механик: _____ Ф.И.О. _____</p> <p>Выполнены работы: _____ _____</p> <p>Дата « ____ » _____ г. Механик: _____ Владелец: _____ подпись подпись</p> <p>Утверждаю _____ наименование сервисного предприятия и адрес _____ _____</p> <p>_____ МП _____ должность руководителя предприятия, выполнившего обслуживание</p>	

ГАРАНТИЙНЫЙ ТАЛОН

Дата продажи

« ____ » _____ 20__ г.

Штамп магазина

**Продавец обязан при продаже
заполнить гарантийные
талоны. Дата изготовления
товара находится на упаковке
и на товаре.**

Настоящая гарантия действительна при следующих условиях:

Все поля в гарантийном талоне заполнены правильно (имеются дата продажи, печать и подпись продавца, подпись покупателя). Гарантийное обслуживание осуществляется только при предоставлении неоспоримых доказательств, подтверждающих, что гарантийный срок не истек.

Сервисный центр: «Центр сервисного обслуживания ТМ LUMUS», ул. МТФ/1, х.Ленина, Краснодарский край, 350037, Россия., тел.: 8 (953) 099-88-81.

1. **Срок гарантии составляет 12 (двенадцать) месяцев с даты продажи.**
2. Гарантия включает в себя выполнение ремонтных работ и замену неисправных частей.
3. Ремонт производится в стационарной мастерской Сервисного центра при предъявлении полностью и правильно заполненного гарантийного талона.
4. Гарантия не включает в себя установку, периодическое техническое обслуживание (чистку, удаление пыли и т.п.).
5. Замену Изделия или возврат денег Сервисный центр не производит.
6. Не подлежат гарантийному ремонту Изделия с дефектами, возникшими вследствие:
 - механических, тепловых и иных повреждений, возникших по причине неправильной эксплуатации, небрежного обращения или несчастного случая;
 - неправильной установки или транспортировки;
 - действия третьих лиц или непреодолимой силы;
 - попадания внутрь посторонних предметов, жидкостей, насекомых;
 - повреждений животными;
 - ремонта или внесенных конструктивных изменений, как самостоятельно, так и неуполномоченными лицами;
 - отклонений от государственных технических стандартов питающих электрических и кабельных сетей;
 - подачи на мощности большей, чем предусмотрено изготовителем;
 - использования изделия в промышленных или коммерческих целях.
7. Продавец оставляет за собой право проведения технической экспертизы качества изделия в установленные законодательством сроки.

Manufacturer: SHENZHEN GAINER ELECTRICAL APPLIANCES Co., Ltd. Address: 2nd Floor, Bld E, Weihuada Industrial Zone, №65 Hua ning West Road, Xinwei, Dalang Street, Longhua District, Shenzhen, China

Importer: ZAO LEBEDINSKIY TORGOVIY DOM. Address: No 50 V, Dnepropetrovskaya Str., Rostov-on-Don, PC 344093, Russia. Tel.: +7 863 255 11 37

Made in China

Изготовитель: ШЕНЖЕНЬ ГЕЙНЕР ЭЛЕКТРИКАЛ ЭПЛАЙЭНСИЗ Ко., ЛТД. Адрес: Вейхуада Индастриал Зон, стр. Е, № 65, ул. Хуа нинг Вест Роуд, Синвей, Дальянь стрит, Лонгуа дистрикт, Шенжень, КНР

Импортер: ЗАО «ЛЕБЕДИНСКИЙ ТОРГОВЫЙ ДОМ». Адрес: ул. Днепропетровская, 50 В, г. Ростов-на-Дону, 344093, Россия. Тел.: +7 863 255 11 37

Сделано в Китае

LUMUS

electronics

ERC