



富思特新材料科技发展股份有限公司
FIRST NEW MATERIAL TECHNOLOGY DEVELOPMENT CO., LTD.

**ТЕХНИЧЕСКОЕ РЕШЕНИЕ
О ПРИМЕНЕНИИ СИСТЕМЫ
«ТЕКСТУРНАЯ
МЕТАЛЛИЗИРОВАННАЯ КРАСКА»
E700
FIRST NEW MATERIAL**

FIRST NEW MATERIAL TECHNOLOGY DEVELOPMENT CO., LTD.

Версия 2602

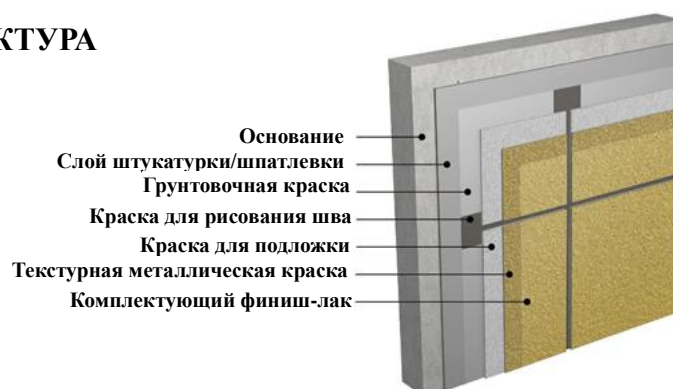
I. СФЕРА ПРИМЕНЕНИЯ СИСТЕМЫ «ТЕКСТУРНАЯ МЕТАЛЛИЗИРОВАННАЯ КРАСКА» FIRST NEW MATERIAL

Для высококачественных наружных и внутренних отделочных работ на бетонных, штукатурных и теплоизоляционных основаниях разных типов зданий.

II. ОСОБЕННОСТЬ:

1. ТЕКСТУРНАЯ МЕТАЛЛИЗИРОВАННАЯ КРАСКА E700 – это высококлассное покрытие с имитацией металлического эффекта, разработанное по смешанной технологии Текстурированной краски и Краски с эффектом металла. Текстурированный металлический эффект формируется за одно распыление. Материал легкий, создает небольшую нагрузку на стеновую конструкцию, снижая объем добычи природного камня и экономя природные ресурсы.
2. Комплектация с прозрачной грунтовкой, краской подложкой, и защитным лаком – надежная адгезия с основанием, без отслаивания и помутнения, долгое сохранение декоративного эффекта.

III. СТРУКТУРА



IV. ПОДГОТОВКА К РАБОТЕ

1. Продукты, входящие в СИСТЕМУ E700 FIRST NMT:

№	Продукт	Артикул	Функция	Расход	Примечание
1	СПЕЦИАЛИЗИРОВАННАЯ ШПАТЛЕВКА НА МИНЕРАЛЬНЫЕ ПОКРЫТИЯ	GS980E	Выравнивание и закрывание мелких дефектов в основании	6 кг./ м ²	
2	ЩЕЛОЧЕСТОЙКАЯ ГРУНТОВОЧНАЯ КРАСКА	FS100	Щелочестойкая, усиление прочности основания	0,1-0,12 кг./ м ²	Нельзя разбавлять водой
3	КРАСКА ДЛЯ ПОДЛОЖКИ	FS200	Декоративная	0,25-,0,3 кг./ м ²	Можно разбавлять водой 5-10%
4	ТЕКСТУРНАЯ МЕТАЛЛИЗИРОВАННАЯ КРАСКА	E700	Декоративная	1,2 кг./ м ²	Нельзя разбавлять водой
5	КОМПЛЕКТУЮЩИЙ ФИНИШ-ЛАК	FS335/390	Защита и регулирование блеска	0,2-0,25 кг./ м ²	Степень глянца – 30/90
6	ДЕКОРАТИВНАЯ ГРУНТОВОЧНАЯ КРАСКА	T500	Для рисования шва	0,08 кг./ м ²	Можно разбавлять водой 10%



2. Основные механизмы и инструменты для выполнения работ:
Компрессор и комплектующие к нему провода и соединения, специальный распылительный пистолет для «ЖИДКИЙ КАМЕНЬ» с соплом не меньше 3,0 мм., обычный распылительный пистолет, угловая шлифовальная машина, кордщётка, кельма, шпатель, правило, измерительная рулетка, отбойный шнур, меховой валик, кисть, упрощённый выравнитель, наждачная бумага и др.

V. УСЛОВИЯ ДЛЯ ПРОВЕДЕНИЯ РАБОТ

1. До подготовки основания нужно выдерживание в определенное время – обычно время выдерживания ново-строеной стены 28 дней (зимой), 14 дней (летом). Могут начать подготовку основания, когда его уровень рН меньше 10 и степень влажности меньше 10%;
2. Приёмочная проверка основания: допустимое отклонение (мм.) и метод проверки.*

Предмет	Обычная ступень	Высшая ступень	Метод проверки
Вертикальность	4	3	Вертикальной рейкой 2 м.
Ровность поверхности	4	3	Вертикальной рейкой 2 м.
Квадратность внешнего и внутреннего угла	4	3	Контрольно-измерительной рейкой прямых углов
Прямолинейность шва	4	3	Оттяжкой 5 м., меньше 5 м. оттяжкой по фактической длине, потом проверка стальной линейкой
Прямолинейность верхней стороны цоколя	4	3	Оттяжкой 5 м., меньше 5 м. оттяжкой по фактической длине, потом проверка стальной линейкой

*Согласно Госстандартам GB50210-2018 КНР, можете применять аналогичные местные стандарты для замены.

3. Поверхность должна быть очищена от пыли, цементного молока, следов масла, ржавых пятен, плесени, веществ высаливания, мхов и прочего.
4. Двери и окна должны быть установлены по проекту и приняты.
5. Завершены установки дождевых водостоков, отверстий (вокруг сделано выравнивание цементным раствором), трубопроводов. Поверхность всех стен должна быть высушенной.
6. Работы с нанесением производятся на строительных лесах (при работе с штукатуркой шпатлевок и нанесением покрытий валиком) и строительных люльках (при работе с нанесением покрытий распылением и валиком). Применяемые строительные леса и люльки должны соответствовать государственным требованиям.
7. Перед началом работ должно укрыть все места, которые не требуют покраски.

VI. ТЕХНОЛОГИЯ НАНЕСЕНИЯ

Процесс нанесения:

Подготовка основания → Нанесение шпателем (кельмой)

СПЕЦИАЛИЗИРОВАННОЙ ШПАТЛЕВКИ НА МИНЕРАЛЬНЫЕ ПОКРЫТИЯ в 2-3 слоя → Нанесение валиком ЩЁЛОЧЕСТОЙКОЙ ГРУНТОВОЧНОЙ КРАСКИ в один слой → Разбивка на плазе, рисование швов и наклеивание скотча → Нанесение валиком КРАСКИ ДЛЯ ПОДЛОЖКИ в два слоя → Нанесение распылением ТЕКСТУРНОЙ МЕТАЛЛИЗИРОВАННОЙ КРАСКИ в 2 слоя и снятие скотча → Нанесение распылением или валиком ФИНИШ-ЛАКА.

А. Подготовка основания:

Необходимо полностью ликвидировать все места с разрыхлением, шелушением, полостью и распылением на основании, очистить от поверхностной пыли, масляной грязи и других загрязнений

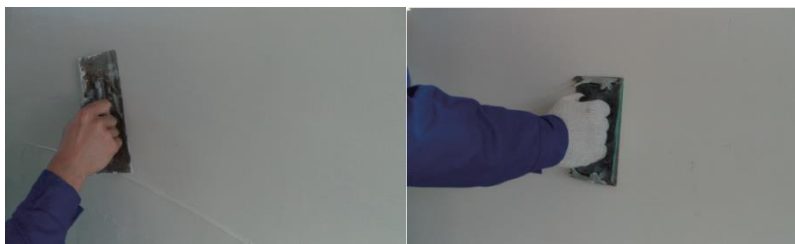


В. Нанесение шпателем (кельмой) СПЕЦИАЛИЗИРОВАННАЯ ШПАТЛЕВКА НА МИНЕРАЛЬНЫЕ ПОКРЫТИЯ

Нанесение МЯГКОЙ ВОДОУСТОЙЧИВОЙ ШПАТЛЕВКИ (ВЫРАВНИВАЮЩЕЙ ШТУКАТУРКИ для "АЛАТЫРЬ-КАМЕНЬ" Н7000) производится в 2-3 слоя – первый слой для выравнивания и отделки проемов окон и дверей, остальные слои для полного нанесения. Толщина каждого слоя не должна более 1 мм., перерыв между нанесением двух слоев не меньше 5 часов (при 25°C).

После нанесения каждого слоя проводится частичная шлифовка, после которой очищение поверхности.

Следующая работа проводится только после полного высыхания и отверждения слоя МЯГКОЙ ВОДОУСТОЙЧИВОЙ ШПАТЛЕВКИ, и чей уровень рН меньше 10 и степень влажности меньше 10%.



С. Нанесение валиком ЩЁЛОЧЕСТОЙКОЙ ГРУНТОВОЧНОЙ КРАСКИ

После полного высыхания и отверждения слоя МЯГКОЙ ВОДОУСТОЙЧИВОЙ ШПАТЛЕВКИ равномерно наносится ЩЁЛОЧЕСТОЙКАЯ ГРУНТОВОЧНАЯ КРАСКА валиком в один слой без пропущенных мест.

Нельзя разбавлять ЩЁЛОЧЕСТОЙКУЮ ГРУНТОВОЧНУЮ КРАСКУ водой, а также надо сохранить её от любого возможного загрязнения.



D. Разбивка на плазе, рисование швов и наклеивание скотча

После полного высыхания ЩЕЛОЧЕСТОЙКОЙ ГРУНТОВОЧНОЙ КРАСКИ согласно рабочей документации проводится разбивка на плазе и рисуются швы маленькой кистью с ДЕКОРАТИВНОЙ ГРУНТОВОЧНОЙ КРАСКОЙ для швов. Толщина рисованных шва от обеих сторон скотча на 1 см.

После полного высушивания швов, рисованных ДЕКОРАТИВНОЙ ГРУНТОВОЧНОЙ КРАСКОЙ, по швам наклеивается скотч.



E. Нанесение валиком КРАСКИ ДЛЯ ПОДЛОЖКИ

После полного высушивания ЩЕЛОЧЕСТОЙКОЙ ГРУНТОВОЧНОЙ КРАСКИ (24 часов) нанесение валиком КРАСКИ ДЛЯ ПОДЛОЖКИ в два слоя.

Можно разбавлять водой и перемешать до полной равномерности, КРАСКУ ДЛЯ ПОДЛОЖКИ белого и светлого цвета разбавлять водой 10%, а для темного цвета - 5%.

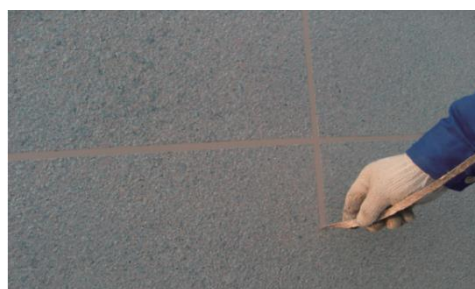


F. Нанесение распылением ТЕКСТУРНОЙ МЕТАЛЛИЗИРОВАННОЙ КРАСКИ

Используется специальный распылительный пистолет для «ЖИДКИЙ КАМЕНЬ» в два слоя. Нельзя разбавлять водой.

Удерживается соответствие между давлением и расстоянием (удерживается пистолет на расстоянии 30-50 см. от стены). Необходимо двигать с равномерной скоростью, каждый последующий проход должен на треть находить на предыдущий, чтобы равномерно укрыть всю поверхность, без не покрашенных участков и потеков.

После поверхностного высыхания первого слоя (не ощущается клейкость пальцами) наносится второй слой, затем своевременно снимается скотч.



G. Нанесение распылением или валиком ФИНИШ-ЛАКА

Нанесение равномерно в 1-2 слоя, перерыв между слоями – 4 часа.



VII. ВНИМАНИЕ ПРИ РАБОТЕ

1. Перед началом работ необходимо проверять этикетки всех продуктов.
2. Необходимо плотно закрывать упаковку, с остатками краски, так как примеси и пыли в воздухе испортят её. Оставшаяся краска должна быть полностью использована в течение 12 часов.
3. Необходимо согласно данным объекта предварительно составлять план на объём требуемых продуктов, чтобы уменьшать количество партий продуктов. Для стен одного объекта должно применять краску одной партии для предотвращения разниц в глянце финишных эффектов из-за разных партий красок.
4. При обнаружении ненормальности продуктов в ходе работ надо немедленно сообщать и прекратить работу с этим продуктом.
5. Соединение разных участков стен должно быть на внешних и внутренних углах. Необходимо закрыть места окончания работ во избежание пересеченных загрязнений.
6. Обращать большое внимание на погодные условия. Во время нанесения температура воздуха и основания должна быть не ниже 5°C и желательно не выше 35°C, относительная влажность воздуха не должна превышать 80%. Балл Бофорта не больше 4. Не следует производить работы во время дождя, тумана или сильного ветра. В солнечную погоду фасад должен быть защищен от прямых солнечных лучей.
7. Хранить при температуре от +5 до +35°C в плотно закрытой оригинальной упаковке (защита от действия прямых солнечных лучей), в сухом и хорошо проветриваемом помещении.
8. После окончания работ инструмент необходимо очистить и надлежаще хранить.
9. При производстве работ принимать надлежащую меру индивидуальной защиты. При попадании в глаза или рот должно промыть водой; при проглатывании должно своевременно обратиться к врачу.