



富思特新材料科技发展股份有限公司

FIRST NEW MATERIAL TECHNOLOGY DEVELOPMENT CO., LTD.

**ТЕХНИЧЕСКОЕ РЕШЕНИЕ
О ПРИМЕНЕНИИ СИСТЕМЫ
«ЖИДКИЙ КАМЕНЬ»
«ЖИДКИЙ ГРАНИТ»
«АЛАТЫРЬ КАМЕНЬ»
«МНОГОЦВЕТНЫЙ КАМЕНЬ»
(Н3000, Н5000, Н3006, Н7000)
FIRST NEW MATERIAL**

FIRST NEW MATERIAL TECHNOLOGY DEVELOPMENT CO., LTD.

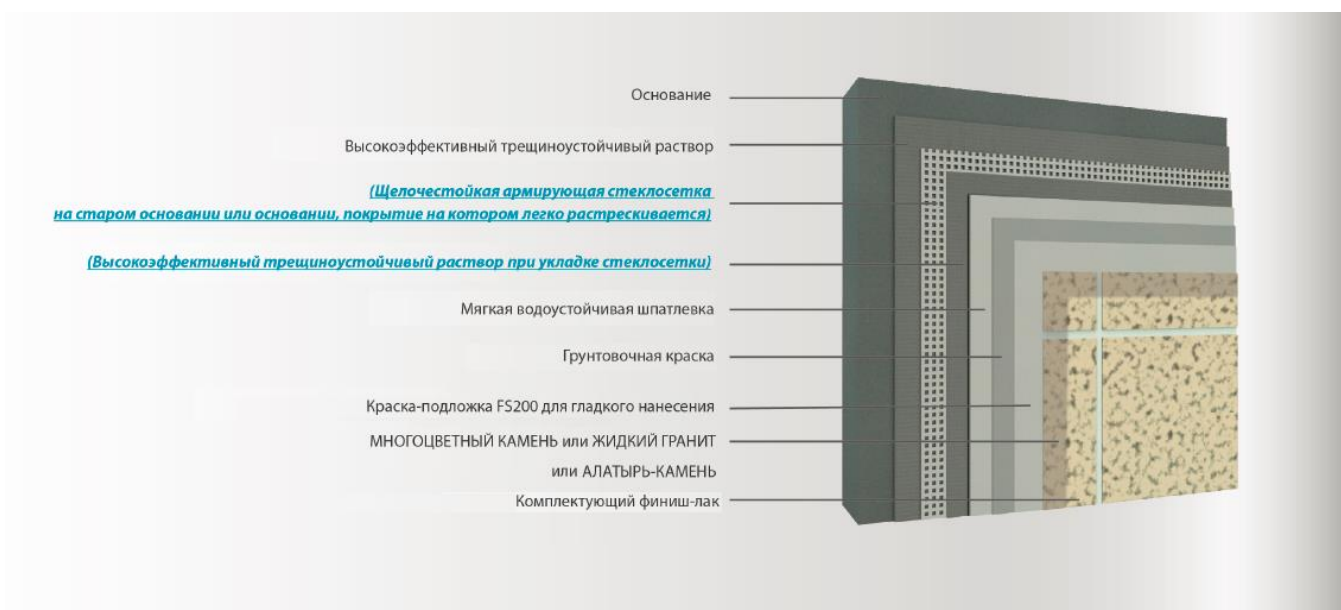
I. СФЕРА ПРИМЕНЕНИЯ СИСТЕМЫ «ЖИДКИЙ КАМЕНЬ» FIRST NEW MATERIAL

Для высококачественных наружных и внутренних отделочных работ на бетонных, штукатурных и теплоизоляционных основаниях разных типов зданий.

II. ОСОБЕННОСТЬ:

1. Высочайшая и новейшая технология на сегодняшнем рынке – революционный продукт ЛКМ архитектурного назначения;
2. Высококачественный декоративный эффект натурального камня с низким собственным весом – низкая нагрузка на стене и фундаменте;
3. Удобное нанесение и экономия ресурсов;
4. Отличная устойчивость к климатическим воздействиям и загрязнению.
5. Высокая декоративность с отличным имитированным эффектом натурального гранита.
6. Безопасный для здоровья и безвредный для окружающей среды.

III. СТРУКТУРА



IV. ПОДГОТОВКА К РАБОТЕ

1. Продукты, входящие в СИСТЕМУ «ЖИДКИЙ КАМЕНЬ» FIRST NEW MATERIAL:

№	Продукт	Артикул	Функция	Расход	Примечание
1	ЩЕЛОЧЕСТОЙКАЯ ГРУНТОВОЧНАЯ КРАСКА	FS100	Щелочестойкая, усиление прочности основания	0,1 кг/м ²	Нельзя разбавлять водой
2	КРАСКА ДЛЯ ПОДЛОЖКИ	FS200	Декоративная	0,15-0,25 кг/м ²	Можно разбавлять водой 5-10%
3	ДЕКОРАТИВНАЯ	H3/5000	Декоративная	0,2-0,5 кг/м ²	Нельзя разбавлять

	КРАСКА (ЖИЛКИЙ ГРАНИТ, МНОГОЦВЕТНЫЙ КАМЕНЬ, АЛАТЫРЬ- КАМЕНЬ)	H3006 H7000		1,6-2,0 кг./м ² 1,2-1,8 кг./м ²	водой
4	КОМПЛЕКТУЮЩИЙ ФИНИШ-ЛАК	FS335/330 /360/390	Защита и регулирование блеска	0,1 кг/м ²	Степень глянца – 15/30/60/90 При работе в холодное время года можно разбавлять водой 10%
5	ДЕКОРАТИВНАЯ ГРУНТОВОЧНАЯ КРАСКА	T500, FS200	Для рисования шва	0,05-0,2 кг/м ²	Можно разбавлять водой 5-10%

2. Основные механизмы и инструменты для выполнения работ:

Компрессор (400 л/мин) и комплектующие к нему провода и соединения, специальный распылительный пистолет для «ЖИДКИЙ КАМЕНЬ», обычный распылительный пистолет, картушный пистолет, угловая шлифовальная машина, кордщетка, кельма, шпатель, правило, измерительная рулетка, отбойный шнур, меховой валик, кисть, упрощённый выравниватель, наждачная бумага, малярный скотч, укрывные плёнки и др.

V. УСЛОВИЯ ДЛЯ ПРОВЕДЕНИЯ РАБОТ

1. До подготовки основания нужно выдерживание в определенное время – обычно время выдерживания новой стены 28 дней (зимой), 14 дней (летом). Могут начать подготовку основания, когда его уровень pH меньше 10 и степень влажности меньше 10%;
2. Приёмочная проверка основания: допустимое отклонение (мм) и метод проверки.*

Предмет	Обычная ступень	Высшая ступень	Метод проверки
Вертикальность	4	3	Вертикальной рейкой 2 м.
Ровность поверхности	4	3	Вертикальной рейкой 2 м.
Квадратность внешнего и внутреннего угла	4	3	Контрольно-измерительной рейкой прямых углов
Прямолинейность шва	4	3	Оттяжкой 5 м., меньше 5 м. оттяжкой по фактической длине, потом проверка стальной линейкой
Прямолинейность верхней стороны цоколя	4	3	Оттяжкой 5 м., меньше 5 м. оттяжкой по фактической длине, потом проверка стальной линейкой

* Согласно Госстандартам GB50210-2001 КНР, можете применять аналогичные местные стандарты для замены.

3. Поверхность должна быть сухой, очищена от пыли, цементного молока, следов масла, ржавых пятен, плесени, веществ высаливания, мхов и других мешающих вещей.
4. Двери и окна должны быть установлены по проектированию и приняты.
5. Завершены установки дождевых водостоков, отверстий (вокруг сделано выравнивание цементным раствором), трубопроводов. Поверхность всех стен должна быть высушенной.

6. Работы с нанесением производятся на строительных лесах (при работе с штукатуркой, шпатлевками и нанесении покрытий валиком, распылением) и строительных люльках (при работе с нанесением покрытий распылением и валиком). Применяемые строительные леса и люльки должны соответствовать государственным требованиям.
7. Перед началом работ должно быть укрыто все места, которые не требуют покраски.

VI. ТЕХНОЛОГИЯ НАНЕСЕНИЯ

Процесс нанесения:

Подготовка основания (закрепление сетки, нанесение штукатурки и шпаклевки) → Нанесение валиком ЩЕЛОЧЕСТОЙКОЙ ГРУНТОВОЧНОЙ КРАСКИ в один слой → Нанесение валиком КРАСКИ ДЛЯ ПОДЛОЖКИ в два слоя → Разбивка на плазе и наклеивание скотча → Нанесение распылением ДЕКОРАТИВНОЙ КРАСКИ «ЖИДКИЙ КАМЕНЬ» (Н3000, Н5000, Н3006/7000) и снятие скотча → Наклеивание малярного скотча по швам, рисование швов и снятие малярного скотча → Нанесение распылением или валиком ФИНИШ-ЛАКА.

А. Подготовка основания:

Необходимо полностью ликвидировать все места с разрыхлением, шелушением, полостью и распылением на основании, очистить от поверхностной пыли, масляной грязи и других загрязнений



Д. Нанесение валиком ЩЕЛОЧЕСТОЙКОЙ ГРУНТОВОЧНОЙ КРАСКИ

После полного высыхания и отверждения слоя МЯГКОЙ ВОДОУСТОЙЧИВОЙ ШПАТЛЕВКИ равномерно наносится ЩЕЛОЧЕСТОЙКАЯ ГРУНТОВОЧНАЯ КРАСКА валиком в один слой без пропущенных мест. Нельзя разбавлять ЩЕЛОЧЕСТОЙКУЮ ГРУНТОВОЧНУЮ КРАСКУ водой, а также надо сохранить её от любого возможного загрязнения.



Е. Нанесение валиком КРАСКИ ДЛЯ ПОДЛОЖКИ

После полного высыхания ЩЕЛОЧЕСТОЙКОЙ ГРУНТОВОЧНОЙ КРАСКИ (24 часа) нанесение валиком КРАСКИ ДЛЯ ПОДЛОЖКИ в два слоя. Можно разбавлять водой и перемещать до полной равномерности, для КРАСКИ - ПОДЛОЖКИ белого и светлого цвета разбавлять водой 10%, а для темного цвета - 5%. Фоновое окрашивание выполнить без пятен и полос.



Ф. Разбивка на плазе и наклеивание скотча

После полного высыхания КРАСКИ ДЛЯ ПОДЛОЖКИ (2-4 часа) согласно рабочей документации проводится разбивка на плазе и затем наклеивается скотч. Таким образом получится разбивка швами в цвете фоновой краски.

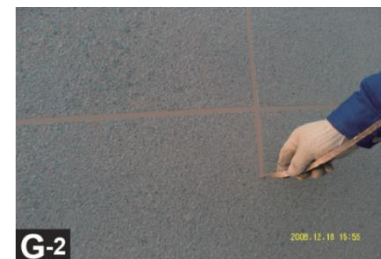


G. Нанесение распылением ДЕКОРАТИВНОЙ КРАСКИ «ЖИДКИЙ КАМЕНЬ» (Н3000, Н5000, Н3006/7000)

Используется специальный распылительный пистолет для «ЖИДКИЙ КАМЕНЬ» в два слоя. Нельзя разбавлять водой. Удерживается соответствие между давлением, подачей воздуха и материалом и расстоянием (удерживается пистолет на расстоянии 30-50 см. от стены).

Нанесение ДЕКОРАТИВНОЙ КРАСКИ «ЖИДКИЙ КАМЕНЬ» немножко трудно. Ненадлежащее управление повлечет за собой частичный неравномерный цвет. Необходимо наносить с равномерной скоростью, каждый последующий проход должен на треть перекрывать предыдущий, чтобы равномерно укрыть всю поверхность, без не прокрашенных участков и потеков.

После поверхностного высыхания первого слоя (не ощущается клейкость пальцами) наносится второй слой, затем своевременно снимается скотч.



H. Рисование швов

После полного высыхания слоя ДЕКОРАТИВНОЙ КРАСКИ «ЖИДКИЙ КАМЕНЬ» наклеивается малярный скотч, рисуются швы ДЕКОРАТИВНОЙ ГРУНТОВОЧНОЙ КРАСКОЙ, затем своевременно снимается скотч. Для эффекта с разбивкой швами контрастного цвета.



I. Нанесение распылением или валиком ФИНИШ-ЛАКА

При работе в холодное время года можно разбавлять водой 10%. При нанесении летом или в жаркое время года применяется валик, а зимой или в холодное время года – распыление. Нанесение должно равномерно в два слоя, перерыв между слоями – 1-2 часа.



VII. ВНИМАНИЕ ПРИ РАБОТЕ

1. При первоначальной работе с СИСТЕМОЙ «ЖИДКИЙ КАМЕНЬ» FIRST NEW MATERIAL необходимо приглашать специалистов FIRST NEW MATERIAL или его полномочного технического представителя для проведения технического руководства по осуществлению работ.
2. Нанесение «АЛАТЫРЬ-КАМЕНЬ» Н3006/7 должно полностью покрывать слой КРАСКИ ДЛЯ ПОДЛОЖКИ.
3. Нельзя применять ФИНИШ-ЛАК FS360/390 для «АЛАТЫРЬ-КАМЕНЬ»

НЗ006/7000.

4. По открытию упаковки ДЕКОРАТИВНОЙ КРАСКИ «ЖИДКИЙ КАМЕНЬ», находящейся на долгом неподвижном хранении можно тщательно легко перемешать, **Нельзя перемешивать электроинструментом! Нельзя разбавлять водой.** Оставшаяся краска должна быть полностью использована в течение 12 часов. При необходимости хранения – возможно при плотно закрытой таре без доступа воздуха.
5. Перед началом работ необходимо проверять этикетки всех продуктов.
6. Необходимо плотно закрывать упаковку, где осталась краска, так как примеси и пыль в воздухе испортят ее.
7. Необходимо согласно данным объекта предварительно составлять план на объём требуемых продуктов, чтобы уменьшать количество партий продуктов. Для стен одного объекта должно применять краску одной партии для предотвращения разниц в глянце финишных эффектов из-за разных партий красок.
8. При обнаружении ненормальности продуктов в ходе работ надо немедленно сообщать и перестать работать с этим продуктом.
9. Соединение разных наносимых частей должно быть в швах или внешних и внутренних углах. Необходимо закрыть места окончания работ во избежание пересеченных загрязнений.
10. Надо выделить большое внимание на погодные условия. Во время нанесения температура воздуха и основания должна быть не ниже 5°C и желательно не выше 40°C, относительная влажность воздуха не должна превышать 80%. Балл Бофорта не больше 4. Не следует производить работы во время дождя, тумана или сильного ветра. В солнечную погоду фасад должен быть защищен от прямых солнечных лучей.
11. Хранить при температуре от +5 до +35°C в плотно закрытой оригинальной упаковке (защита от действия прямых солнечных лучей), в сухом и хорошо проветриваемом помещении.
12. После окончания работ инструмент необходимо очистить и надлежаще хранить.
13. При производстве работ надо принимать надлежащую меру индивидуальной защиты. При попадании в глаза или рот должно промыть водой; при проглатывании должно своевременно обратиться к врачу.