



**富思特新材料科技发展股份有限公司**

**FIRST NEW MATERIAL TECHNOLOGY DEVELOPMENT CO., LTD.**

**ТЕХНИЧЕСКОЕ РЕШЕНИЕ  
О ПРИМЕНЕНИИ СИСТЕМЫ  
«НАТУРАЛЬНОЕ КАМЕННОЕ  
ПОКРЫТИЕ»  
НАНЕСЕНИЕ РАСПЫЛЕНИЕМ  
(Т126. Т125. Т228. Т147. Т136)  
FIRST NEW MATERIAL**

FIRST NEW MATERIAL TECHNOLOGY DEVELOPMENT CO., LTD.

## I. СФЕРА ПРИМЕНЕНИЯ СИСТЕМЫ «НАТУРАЛЬНОЕ КАМЕННОЕ ПОКРЫТИЕ» МЕТОДОМ РАСПЫЛЕНИЯ FIRST NEW MATERIAL

Для высококачественных наружных и внутренних отделочных работ на бетонных, штукатурных и теплоизоляционных основаниях разных типов зданий.

## II. ОСОБЕННОСТЬ:

1. Декоративный эффект натурального камня разнообразных текстур
2. Высокая атмосферостойкость, с натуральным минеральным наполнителем
3. Отличная сохранность цвета и водостойкость
4. Хорошая устойчивость к трещинам и ударам
5. Безопасный для здоровья и безвредный для окружающей среды.

## III. СТРУКТУРА



## IV. ПОДГОТОВКА К РАБОТЕ

1. Продукты, входящие в СИСТЕМУ «НАТУРАЛЬНОЕ КАМЕННОЕ ПОКРЫТИЕ» МЕТОДОМ РАСПЫЛЕНИЯ FIRST NEW MATERIAL:

№	Продукт	Артикул	Функция	Расход	Примечание
1	ДЕКОРАТИВНАЯ ГРУНТОВОЧНАЯ КРАСКА	T500	Повышение укрывистости и защита от высола	0,25 кг/м <sup>2</sup>	При применении не комплектующей выравнивающей штукатурки нужно <b>дополнительно наносить грунтовку FS100 FIRST NEW MATERIAL.</b> Можно разбавлять водой 5-10%
2	ДЕКОРАТИВНАЯ КРАСКА (НАТУРАЛЬНАЯ КАМЕННАЯ КРАСКА)	T126, T125 T228 T147 T136	Декоративная	1,5-2,0 кг/м <sup>2</sup>	В необходимости разбавлять водой не больше 5% для получения более гладкой поверхности
3	САМООЧИЩАЮЩИЙСЯ ФИНИШ-ЛАК ОТ	T316	Защита	0,1 кг/м <sup>2</sup>	Нельзя разбавлять водой, при нанесении только распылением

	ЗАГРЯЗНЕНИЯ				
4	ДЕКОРАТИВНАЯ ГРУНТОВОЧНАЯ КРАСКА	T500, FS200	Для рисования шва	0,05-0,2 кг/м <sup>2</sup>	Можно разбавлять водой 10%

2. Основные механизмы и инструменты для выполнения работ:

Компрессор (400 л/мин) и комплектующие к нему провода и соединения, специальный распылительный пистолет для «НАТУРАЛЬНОЕ КАМЕННОЕ ПОКРЫТИЕ», картушный пистолет, обычный распылительный пистолет, миксер, угловая шлифовальная машина, кордщеткa, кельма, шпатель, правило, измерительная рулетка, отбойный шнур, меховой валик, кисть, упрощённый выравнитель, наждачная бумага, малярный скотч, укрывные плёнки и др.

**V. УСЛОВИЯ ДЛЯ ПРОВЕДЕНИЯ РАБОТ**

1. До подготовки основания нужно выдерживание в определенное время – обычно время выдерживания ново-строеной стены 28 дней (зимой), 14 дней (летом). Могут начать подготовку основания, когда его уровень pH меньше 10 и степень влажности меньше 10%;
2. Приёмочная проверка основания: допустимое отклонение (мм.) и метод проверки.\*

Предмет	Обычная ступень	Высшая ступень	Метод проверки
Вертикальность	4	3	Вертикальной рейкой 2 м.
Ровность поверхности	4	3	Вертикальной рейкой 2 м.
Квадратность внешнего и внутреннего угла	4	3	Контрольно-измерительной рейкой прямых углов
Прямолинейность шва	4	3	Оттяжкой 5 м., меньше 5 м. оттяжкой по фактической длине, потом проверка стальной линейкой
Прямолинейность верхней стороны цоколя	4	3	Оттяжкой 5 м., меньше 5 м. оттяжкой по фактической длине, потом проверка стальной линейкой

\*Согласно Госстандартам GB50210-2001 КНР, можете применять аналогичные местные стандарты для замены.

3. Поверхность должна быть сухой, очищена от пыли, цементного молока, след масла, ржавых пятен, плесени, веществ высаливания, мхов и других мешающих вещей.
4. Двери и окна должны быть установлены по проектированию и приняты.
5. Завершены установки дождевых водостоков, отверстий (вокруг сделано выравнивание цементным раствором), трубопроводов. Поверхность всех стен должна быть высушенной.
6. Работы с нанесением производятся на строительных лесах (при работе с штукатуркой шпатлевок и нанесением покрытий валиком) и строительных люльках (при работе с нанесением покрытий распылением и валиком). Применяемые строительные леса и люльки должны соответствовать государственным требованиям.
7. Перед началом работ должно укрыть все места, которые не требуют покраски.

## VI. ТЕХНОЛОГИЯ НАНЕСЕНИЯ

### Процесс нанесения:

Подготовка основания (закрепление сетки, нанесение штукатурки и шпаклевки) → Разбивка на плазе → Рисование швов → Наклеивание малярного скотча → Нанесение краски для швов на скотче в один слой → Нанесение валиком ДЕКОРАТИВНОЙ ГРУНТОВОЧНОЙ КРАСКИ в 1-2 слоя → Нанесение распылением ДЕКОРАТИВНОЙ КРАСКИ в 1-2 слоя → Нанесение распылением САМООЧИЩАЮЩЕГОСЯ ФИНИШ-ЛАКА ОТ ЗАГРЯЗНЕНИЯ



#### A. Подготовка основания:

Необходимо полностью ликвидировать все места с разрыхлением, шелушением, полостями, очистить от поверхностной пыли, масляной грязи и других загрязнений

#### B. Разбивка на плазе

Согласно рабочей документации проводится разбивка на плазе.

#### C. Рисование швов

Рисуются швы (контрастной краской, отличной от цвета фоновой грунтовочной краски выбранного и применяемого артикула КАМЕННОЙ КРАСКИ) маленькой кистью с ДЕКОРАТИВНОЙ ГРУНТОВОЧНОЙ КРАСКОЙ для швов. Ширина рисованных швов необходима от обеих сторон скотча на 1 см.



#### D. Наклеивание скотча

После полного высыхания швов, рисованных ДЕКОРАТИВНОЙ ГРУНТОВОЧНОЙ КРАСКОЙ, по швам наклеивается скотч.



#### E. Нанесение валиком ДЕКОРАТИВНОЙ ГРУНТОВОЧНОЙ КРАСКИ

Необходимо наносить равномерно, нельзя чрезмерно разбавлять водой, обычно 5-10%. Нанесение должно полностью покрывать поверхность без пятен и полос.



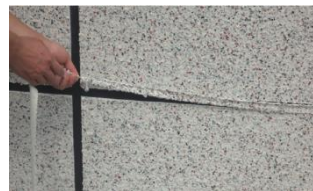
#### F. Нанесение распылением ДЕКОРАТИВНОЙ КРАСКИ (T126. T125. T228. T147.T136)

После высыхания ДЕКОРАТИВНОЙ ГРУНТОВОЧНОЙ КРАСКИ (2-4 часа) используется специальный распылительный пистолет для «НАТУРАЛЬНОЕ КАМЕННОЕ ПОКРЫТИЕ» в два слоя. Обычно не нужно разбавлять водой. При необходимости можно разбавлять водой не больше 5%. С учетом требуемого декоративного эффекта необходимо удерживать соответствие между вязкостью, давлением, подачей воздуха, подачей



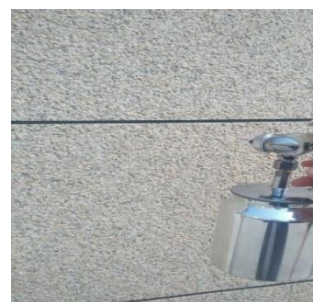
материала, диаметр сопла (4-8мм.) и расстоянием (удерживается пистолет на расстоянии 30-50 см. от стены).

Нанесение ДЕКОРАТИВНОЙ КРАСКИ немножко трудно. Ненадлежащее управление повлечет за собой частичный неравномерный цвет. Необходимо наносить с равномерной скоростью, каждый последующий проход должен на треть находить на предыдущий, чтобы равномерно укрыть всю поверхность, без не покрашенных участков и потеков. После высыхания первого слоя (4-8 часов при 25°С, при низкой температуре соответственно увеличить время) наносится второй слой. Затем снимается скотч.



#### **Г. Нанесение распылением САМООЧИЩАЮЩЕГОСЯ ФИНИШ-ЛАКА ОТ ЗАГРЯЗНЕНИЯ**

Только после полного высыхания слоя ДЕКОРАТИВНОЙ КРАСКИ (при ясной погоде – 2-3 дня) может проводиться нанесение распылением САМООЧИЩАЮЩЕГОСЯ ФИНИШ-ЛАКА ОТ ЗАГРЯЗНЕНИЯ в один равномерный слой. Советуем использовать краскопульт с соплом диаметра 2-3 мм. Удерживая пистолет перпендикулярно к стене на расстоянии 20-30 мм. Окрашивайте поверхность: сначала равномерными движениями сверху вниз, затем слева вправо. Каждый последующий проход должен на треть находить на предыдущий, чтобы равномерно укрыть всю поверхность, без не покрашенных участков и потеков.



### **VII. ВНИМАНИЕ ПРИ РАБОТЕ**

1. Перед началом работ необходимо проверять этикетки всех продуктов.
2. Необходимо плотно закрывать упаковку с остатками краски так как примеси и пыли в воздухе испортят её. Оставшаяся краска должна быть полностью использована в течение 12 часов. При необходимости хранения остатков краски, залейте сверху слоем чистой воды, плотно закройте.
3. Материалы содержат тяжелые частицы, оседающие на дно тары при длительном неподвижном хранении. По открытию упаковки ДЕКОРАТИВНОЙ КРАСКИ «НАТУРАЛЬНОЕ КАМЕННОЕ ПОКРЫТИЕ» следует тщательно перемешать материал электроинструментом.
4. Необходимо согласно данным объекта предварительно составлять план на объём требуемых продуктов, чтобы уменьшать количество партий продуктов. Для стен одного объекта должно применять краску одной партии для предотвращения разниц эффектов из-за разных партий красок.
5. При обнаружении ненормальности продуктов в ходе работ надо немедленно сообщать и прекращать работу с этим продуктом.
6. Соединение окрашиваемых участков после прерывания работ должно быть в швах или внешних и внутренних углах. Необходимо закрыть места окончания работ во избежание пересеченных загрязнений.
7. Надо выделить большое внимание на погодные условия. Во время нанесения температура воздуха и основания должна быть не ниже 5°С и желательно не выше 40°С, относительная влажность воздуха не должна превышать 80%. Балл Бофорта не больше 4. Не следует производить работы во время дождя, тумана или сильного ветра. В солнечную погоду фасад должен быть защищен от прямых солнечных лучей.
8. Хранить при температуре от +5 до +35°С в плотно закрытой оригинальной

- упаковке (защита от действия прямых солнечных лучей), в сухом и хорошо проветриваемом помещении.
9. Внимательно производить распылительное нанесение на строительных лесах, обходя стойки лесов не менять направление и положение инструмента.
  10. После окончания работ инструмент необходимо очистить и надлежаще хранить.
  11. При нанесении происходит некоторый отскок частиц материала. Следует своевременно заметать.
  12. При производстве работ принимать надлежащую меру индивидуальной защиты. При попадании в глаза или рот должно промыть водой; при проглатывании должно своевременно обратиться к врачу.