

Акт проверки качества № 000 /17

2017 г.

г.Санкт-Петербург

Проведение проверки качества товара поручено....

Предъявленная для проведения исследований деталь: «Насос водяной»,
произв. Dolz, кат. номер: D-211 – 1шт., б/у.

Заявленный покупателем недостаток: «...некорректная работа, ярко
выраженный шум в прогретом состоянии...».

Эксперту представлены копии документов:

1. Копия накладной №..... на 1 листе.
2. Копия заявления покупателя на 1 листе.

Исследование.

1. Внешним осмотром детали установлено:

- Деталь предоставлена без заводской упаковки.
- Деталь устанавливалась на двигатель автомобиля и эксплуатировалась.
- Какого-либо люфта вала насоса или следов подтекания охлаждающей жидкости из корпуса **не обнаружено**. Обнаружено – на зубьях насоса **имеются** мелкие кусочки ремня ГРМ. Минимальный зазор между крыльчаткой и корпусом составляет 0.6мм. В случае наличия нештатного люфта, на крыльчатке и корпусе **остались бы следы** их задевания друг за друга, чего **не обнаружено**.

2. Из представленных документов понятно, что на автомобиле Chevrolet Cruze 2001 года с двигателем F16D3 производилась замена ремня ГРМ, двух роликов ремня ГРМ и водяного насоса одновременно.

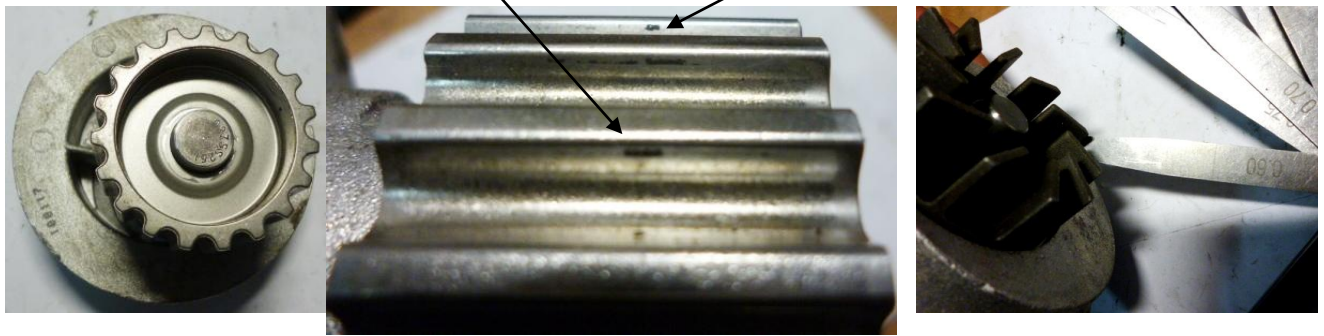
Согласно НТД, после установки деталей на двигатель, окончательное натяжение ремня ГРМ **должно** производиться проворотом водяного насоса вокруг своей оси **до совмещения** меток на ролике натяжителя. В случае неверного натяжения ремня ГРМ (перетяжка) при нагретом двигателе и разогретом ремне ГРМ, будет слышен гул подшипников роликов и будет происходить частичное отслаивание мелких кусочков с ремня ГРМ с переносом их на шестерню насоса. Данное явление связано с тем, что при нагреве длина ремня ГРМ уменьшается. Также этот факт (перетяжка ремня ГРМ) подтверждается и данными из заявления покупателя: «ярко выраженный шум в **прогретом состоянии**».

Указанные выше дефекты – мелкие кусочки ремня, перенесенные на шкив насоса и шум в нагретом состоянии - **вызваны** ошибками, допущенными при установке деталей на двигатель автомобиля – не верное натяжение ремня ГРМ (перетяжка).

насос

мелкие частички ремня на зубьях насоса

зазор крыльчатки



Проведенной проверкой качества установлено, что «Насос водяной», произв. Dolz, кат. номер: D-211 – исправен, пригоден к использованию при правильном натяжении ремня ГРМ.

«Недостаток», заявленный покупателем – **вызван** ошибками, допущенными при регулировке натяжения ремня ГРМ.. Шум в прогретом состоянии вызван естественным уменьшением длины ремня при нагреве, что необходимо учитывать при натяжении ремня ГРМ.

Акт проверки качества составлен на 2 (двух) листах.

Эксперт