



## **Акт экспертного исследования № 300/24**

03 июля 2024г.

г. Санкт-Петербург

**Заказчик:** ООО «.....», ИНН ....., КПП .....

Исследование проведено экспертом Ивановым Юрием Александровичем, имеющим образование по специальности «Эксплуатация автомобильного транспорта», аккредитованным в системе экспертов Союза Потребителей России в области автотехнической экспертизы со специализациями:

- «Исследование технического состояния транспортных средств, их частей, узлов, агрегатов», сертификат № 111.
- «Экспертиза материалов, веществ и изделий», сертификат № 205.
- «Товароведческая экспертиза со специализацией - экспертиза транспортных средств, их частей, узлов, агрегатов», сертификат № 660.

Внесён в Реестр экспертов Союза потребителей России.

Эксперт является действительным членом НП «Судебно-Экспертная Палата», свидетельство 78АА 001007.

Эксперт имеет «Удостоверение № 782400195575», выданное ФГБОУ ВПО «СПбГТЭУ» о дополнительной профессиональной подготовке со специализацией: «Товароведение и экспертиза непродовольственных товаров. Проведение экспертизы согласно требованиям № 44-ФЗ от 05.04.2013».

### **Объекты исследования:**

- «Цепь ГРМ», производитель VAG, кат. номер: 06K109158BP – 1 шт., б/у.
- «Натяжитель цепи», производитель VAG, кат. номер 06K109467K – 1шт., б/у.
- «Планки успокоителя цепи ГРМ», произв. VAG – 3шт., б/у.

**Заявленная неисправность:** «Обрыв цепи ГРМ».

**Цель исследования:** Определить наиболее вероятные причины неисправностей, если таковые будут обнаружены.

## **Исследование.**

**1.1.** Исследование проведено органолептическим методом определения качества показателей продукции по ГОСТ 15467-79.

Фотофиксация производилась цифровым фотоаппаратом Panasonic модель DMC- TZ25, зав. № ССА001159.

**1.2.** Для исследования предоставлены цепь ГРМ, ее натяжитель и 3 планки.

**1.3.** При внешнем визуальном осмотре деталей выявлено:

- все три планки успокоителей имеют дефекты – сдирание части пластиковых направляющих сломанными пластинами цепи ГРМ.
- натяжитель был разобран экспертом – шток натяжителя не имеет задиров, пружина и клапан не имеют повреждений, натяжитель находится в работоспособном состоянии.
- цепь ГРМ имеет дефекты – разрыв пластин одного звена с разделением цепи.

**1.4.** При осмотре маркировок на деталях выявлено, что на всех трех планках успокоителей и на корпусе натяжителя маркировки соответствуют заводским маркировкам. На цепи ГРМ маркировка нанесена на пластины с выштампованными надписями Morse, чего на оригинальных цепях **не встречается**, маркировка на оригинальных цепях наносится всегда на «чистые» пластины, без надписи Morse – для того, чтобы маркировка хорошо читалась на пластине. На оригинальных цепях ГРМ маркировка наносится методом лазерной полиграфии и не стирается. На исследуемой цепи маркировка нанесена просто краской и легко сдирается острием скальпеля.

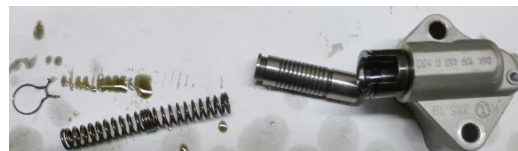
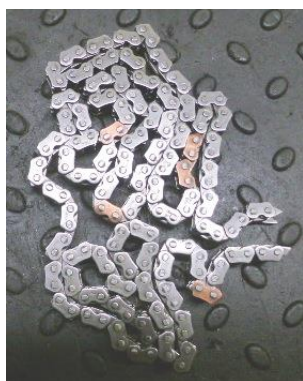
При подсчете пластин со штампом Morse установлено, что таких пластин в данной цепи 40 штук, то есть, почти половина из всех 86 – на оригинальных цепях VAG такого количества пластин с штампом Morse **не встречается**, встречается максимум 10-15% пластин со штампом от общего числа.

**1.5.** Экспертом проведено измерение зазора между пластинами и измерена толщина пластин цепи при помощи цифрового штангенциркуля Matrix. При измерениях выявлено:

- общий зазор между пластинами позволяет установить между ними шуп 0.5мм.
- толщина боковых пластин составляет 0.96мм, внутренних 1.41-1.43мм.
- общая ширина звена цепи (по наружным поверхностям боковых пластин) составляет 11.12мм. Пластины разной толщины, чем и обусловлен такой зазор.

Расстояние между пластинами увеличено и позволяет пластинам нештатно двигаться по стяжному штифту, из-за их перекоса быстро изнашиваются отверстия в пластинах и уменьшается суммарная несущая способность пластин, чего быть не должно, пластины должны плотно прижиматься друг к другу.

Таким образом, по результатам проведенного исследования эксперт приходит к выводу, что исследованная цепь ГРМ не является оригинальной цепью VAG.





## ВЫВОД

При исследовании деталей: - «Цепь ГРМ», производитель VAG, кат. номер: 06K109158BP, «Натяжитель цепи», производитель VAG, кат. номер 06K109467K, «Планки успокоителя цепи ГРМ», произв. VAG, экспертом установлено, что в цепи ГРМ имеются заводские дефекты – разная толщина внутренних пластин (из-за чего увеличены зазоры), маркировка нанесена на пластины с выштамповкой Morse и легко стирается. Цепь изготовлена не на заводе VAG и является поддельной продукцией.

Эксперт



Иванов Ю.А.

# Квалификационные сертификаты эксперта Иванова Ю.А.

