

Я ИССЛЕДОВАТЕЛЬ

*Мин дэриэбинэбэр Бороҕонно
Кыстыыр котордор*

Воробей

◆ Это маленькая подвижная птичка с округлой головкой, короткой шеей. В холодную пору птицы сидят, плотно прижавшись друг к другу, нахохлившись.



• Воробьи спокойно переносят холод. Когда им холодно, они прячут одну лапку в пушистое оперение своего брюшка, а на другой ноге стоят. Чаще воробьи сидят, прижавшись друг к другу, нахохлившись. Воробьи чистолюбивые, постоянно охорашиваются, охотно купаются зимой в снегу.

Жизненный цикл воробья имеет небольшую протяженность, хотя отмечались случаи и 9-ти, и 11-ти летних воробьёв, большинство их не доживает и до 4 лет. Много молодых птиц гибнет ещё в первую зиму, так что средняя продолжительность жизни воробьёв составляет 9-21 месяц.

Воробьи очень плодовиты и в течение лета в северных районах выводят два а в южных три выводка. Второе откладывание яиц происходит во второй половине июня, вылет птенцов — в июле.





Воробей – это одна из самых известных птиц, обитающих по соседству с жилищем человека. В России встречаются два вида воробьев: воробей домовый, или городской, и воробей полевой, или деревенский. Вес воробья всего от 20 до 35 граммов. Между тем, воробей принадлежит к отряду воробьинообразных, в который помимо него входят более 5000 видов птиц





© picture-alliance/blickwinkel/H. Schmidbauer







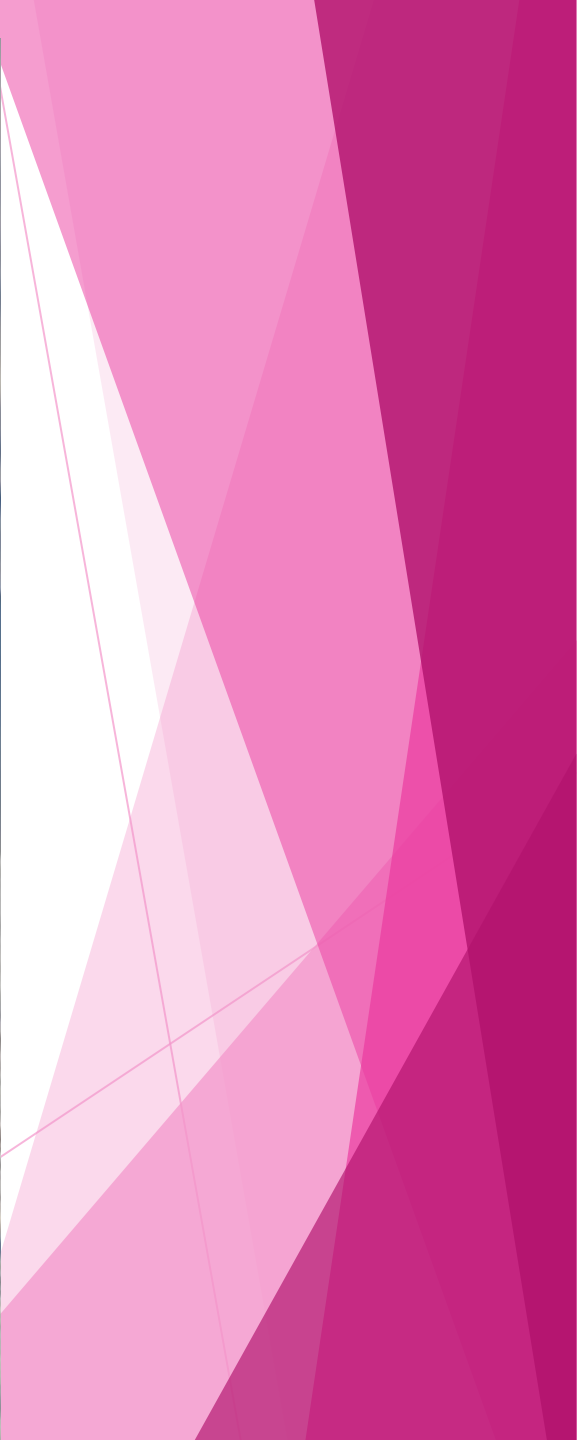
Отряд Курообразные
БЕЛАЯ КУРОПАТКА
(хабды)

Внешний вид. Окраска зимой белая с черным хвостом.

Распространение. Вся территория Якутии. Обычный вид.

Образ жизни и питание. Гнездящаяся оседлая птица. Зимой птицы держатся парами, стайками. Основу зимнего рациона составляют почки, сережки и части побегов тальника и ерника.

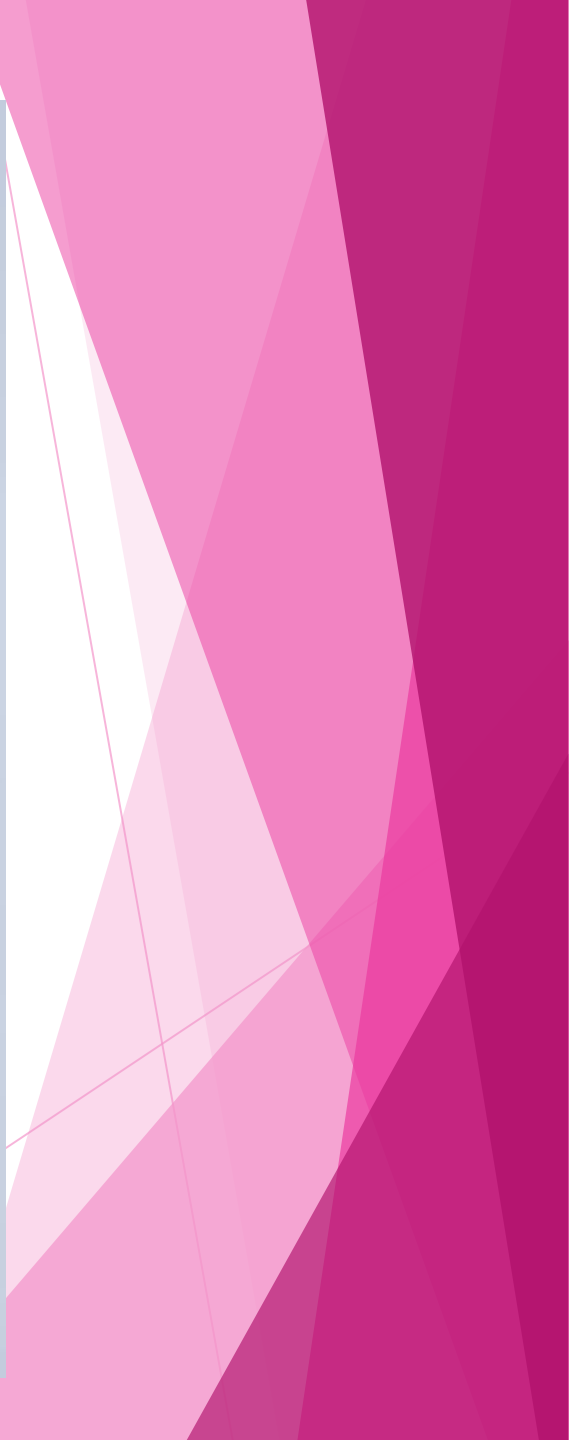






Суор









Спасибо за внимание