



**ГОСУДАРСТВЕННЫЙ СТАНДАРТ
СОЮЗА ССР**

ТУМБЫ ШВАРТОВНЫЕ МОРСКИЕ

ГОСТ 17424-72

Издание официальное

Цена 3 коп.

**ГОСУДАРСТВЕННЫЙ КОМИТЕТ СТАНДАРТОВ
СОВЕТА МИНИСТРОВ СССР
Москва**

ТУМБЫ ШВАРТОВНЫЕ МОРСКИЕ

See bollards

**ГОСТ
17424—72**

Постановлением Государственного комитета стандартов Совета Министров СССР от 7/1 1972 г. № 63 срок введения установлен

с 1 января 1973 г.

Несоблюдение стандарта преследуется по закону

Настоящий стандарт распространяется на швартовные сменяемые тумбы, предназначенные для морских причальных сооружений всех типов и назначений.

1. ТИПЫ, ОСНОВНЫЕ ПАРАМЕТРЫ И РАЗМЕРЫ

1.1. Тумбы должны изготавливаться трех типов:

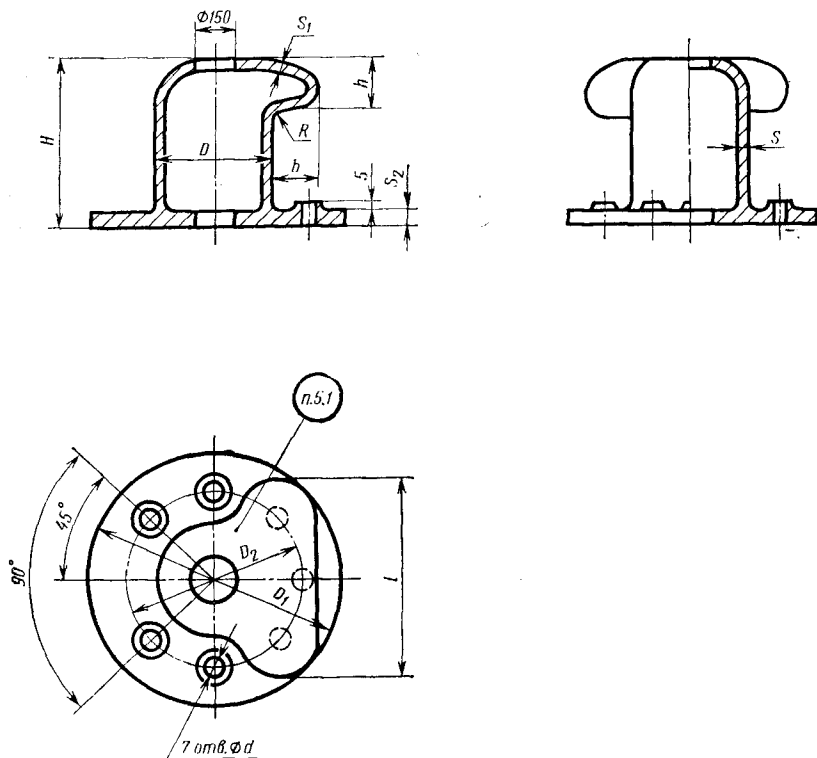
ТСО — однокозырьковые сменяемые для односторонней швартовки судов;

ТСД — двухголовые сменяемые для швартовки двух судов, стоящих рядом на смежных причалах;

ТСС — стопорные сменяемые для односторонней и двусторонней швартовки судов.

Примечание. Тумбы типа ТСС допускаются к применению после опытной проверки в условиях эксплуатации. Срок освоения — 1975 год.

1.2. Основные параметры, размеры и масса тумб типа ТСО должны соответствовать указанным на черт. 1 и в табл. 1.



Черт. 1

Таблица 1

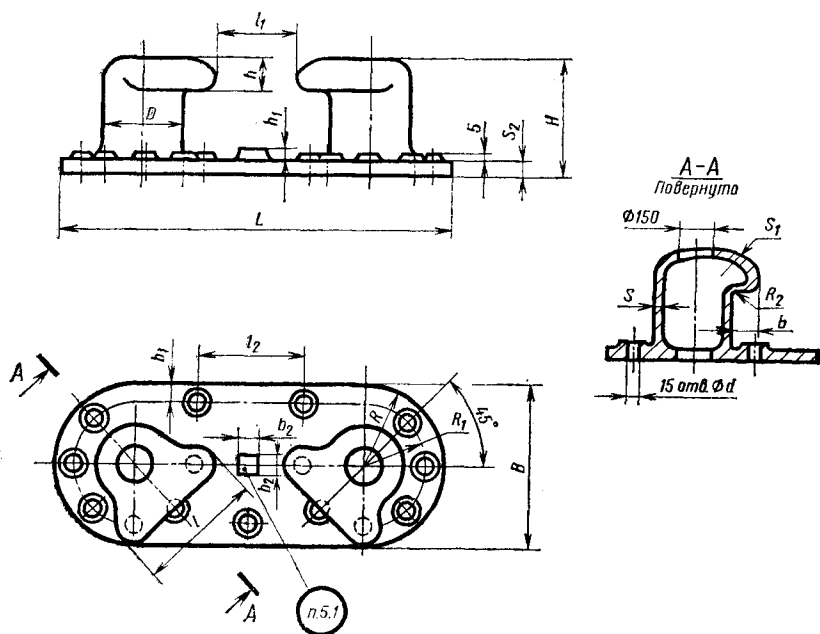
Размеры в мм

Нормативная нагрузка, тс	D	D_1	D_2	H	h	l	b	s	s_1	s_2	R	d	Масса тумбы, кг, не более
16	260	600	420	400	110	420	80	25	25	50	25	34	200
25	300	640	460	450	130	460	80	30	30	55	30	40	330
40	400	900	640	600	180	720	160	35	30	65	40	52	630
63	450	1050	760	630	200	810	180	45	35	85	45	60	1000
80	500	1150	830	780	220	940	220	50	40	100	50	68	1500
100	560	1350	980	900	240	1040	240	60	45	120	50	76	2400

Пример условного обозначения швартовной тумбы типа ТСО на нагрузку 40 тс:

Тумба ТСО—40 ГОСТ 17424—72

1.3. Основные параметры, размеры и масса тумб типа ТСД должны соответствовать указанным на черт. 2 и в табл. 2.



Черт. 2

Таблица 2

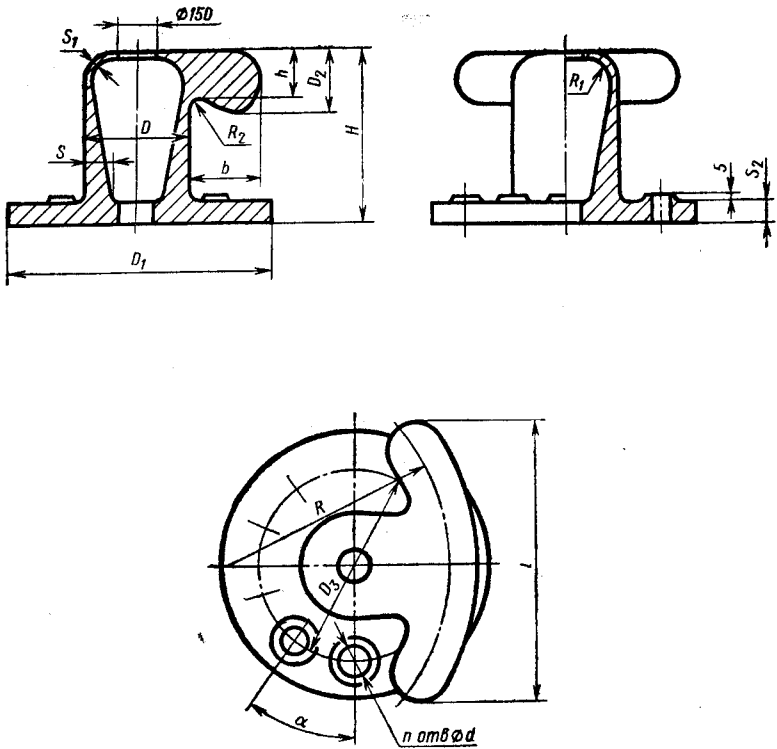
Размеры в мм

Нормативная нагрузка, тс	Размеры в мм														Масса, тумбы, кг, не более						
	на одну ствол	D	L	l	l ₁	l ₂	B	b	b ₁	b ₂	H	h	h ₁	s		s ₁	s ₂	R	R ₁	R ₂	d
25	16	260	1350	420	215	330	600	80	90	200	360	110	50	25	25	50	300	210	25	34	450
40	25	300	1500	460	275	400	640	80	90	200	430	130	60	30	30	55	320	230	30	40	750
63	40	400	2100	720	285	560	900	160	130	200	540	180	80	35	30	65	450	320	40	52	1420
80	63	450	2400	810	315	590	1050	180	145	200	610	200	90	45	35	85	525	380	45	60	2310
100	80	500	2700	940	355	720	1150	220	160	200	710	220	105	50	40	100	575	415	50	63	3400
125	100	560	3100	1040	400	765	1350	240	185	200	810	240	115	60	45	120	675	490	50	76	4900

Пример условного обозначения швартовой тумбы типа ТСД на нагрузку 40 тс:

Тумба ТСД—40 ГОСТ 17424—72

1.4. Основные параметры, размеры и масса тумб типа ТСС должны соответствовать указанным на черт. 3 и в табл. 3.



Черт. 3

Таблица 3

Размеры в мм

Нормативная нагрузка, тс	D	D ₁	D ₂	D ₃	H	h	l	b	s	s ₁	s ₂	R	R ₁	R ₂	n	α, град	d	Масса, кг, не более
63	450	1150	250	820	760	200	1200	300	105	35	105	975	115	45	10	36	60	1700
80	500	1300	280	920	840	220	1335	340	125	40	125	1100	135	50	10	36	68	2300
100	560	1500	320	1060	930	250	1540	390	135	45	135	1260	160	50	10	36	76	3500
125	610	1600	350	1120	980	280	1660	420	150	45	150	1350	185	50	10	36	76	4300
160	670	1750	370	1260	1020	300	1750	430	170	45	170	1455	215	50	12	30	76	5300

Пример условного обозначения швартовной тумбы типа ТСС на нагрузку 63 тс:

Тумба ТСС—63 ГОСТ 17424—72

2. ТЕХНИЧЕСКИЕ ТРЕБОВАНИЯ

2.1. Тумбы должны изготавливаться в соответствии с требованиями настоящего стандарта по технической документации, утвержденной в установленном порядке.

2.2. Тумбы должны изготавливаться из чугуна марки СЧ 18—36 по ГОСТ 1412—70. Допускается изготовление тумб из чугуна других марок или стального литья при условии, что по механическим свойствам и технологическим характеристикам они будут не ниже свойств чугуна СЧ 18—36.

2.3. Требования к отливкам тумб — по ГОСТ 1412—70.

2.4. Допускаемые отклонения от размеров и массы отливок должны соответствовать классу точности III по ГОСТ 1855—55.

2.5. Поверхности тумб должны быть чистыми, без трещин и других пороков. Рабочие поверхности тумб должны быть зачищены, острые кромки скруглены.

Допускаются отдельные имеющие местный характер газовые раковины, земляные и шлаковые включения диаметром до 3 мм, глубиной менее 20% толщины тела отливки и в количестве не более 5 шт. на площади 100 см².

2.6. После очистки тумбы должны быть загрунтованы железным суриком по ГОСТ 8135—62.

2.7. Срок службы тумб — не менее 25 лет.

3. ПРАВИЛА ПРИЕМКИ

3.1. Каждая тумба должна быть принята техническим контролем предприятия-изготовителя.

3.2. При приемке должен быть произведен наружный осмотр, обмер тумб и проверено качество материала.

4. МЕТОДЫ ИСПЫТАНИЙ

4.1. Обмер тумб должен производиться универсальным измерительным инструментом.

4.2. Качество материала проверяют по результатам испытаний на растяжение и на изгиб. Испытание материала проводят на трех образцах от каждой плавки.

4.3. Испытание материалов на изгиб должно производиться по ГОСТ 2055—43, а на растяжение — по ГОСТ 1497—61.

5. МАРКИРОВКА, ТРАНСПОРТИРОВАНИЕ И ХРАНЕНИЕ

5.1. На тумбах должна быть отлита или выбита следующая маркировка:

а) товарный знак предприятия-изготовителя;

- б) условное обозначение тумбы;
- в) порядковый номер тумбы по системе нумерации предприятия-изготовителя.

5.2. При транспортировании и хранении тумб должны быть обеспечены условия, исключающие возможность их механических повреждений.

6. ГАРАНТИИ ПОСТАВЩИКА

6.1. Поставщик должен гарантировать соответствие тумб требованиям настоящего стандарта при соблюдении правил эксплуатации и хранения.

Гарантийный срок эксплуатации устанавливается 12 месяцев со дня ввода в эксплуатацию, но не позднее 18 месяцев со дня получения продукции потребителем.

Редактор *Т. В. Смыка*

Сдано в наб. 7/II 1972 г. Подп. в печ. 28/III 1972 г. 0,625 п. л. Тир. 6000

Издательство стандартов. Москва, Д-22, Новопресненский пер., 3
Тип. «Московский печатник». Москва, Лялин пер., 6. Зак. 244