

Серия «Развитие и коррекция»

И.А. Филатова

**Развитие пространственных
представлений у дошкольников
с нарушениями речи**



Москва
2013

**ББК 88.8
Ф51**

Филатова И.А.

Ф51 Развитие пространственных представлений у дошкольников с нарушениями речи. - М.: Национальный книжный центр, 2013. - 48 с. (- Развитие и коррекция.)

ISBN 978-5-4441-0064-6

В пособии представлен материал для изучения уровня развития пространственных представлений у дошкольников с нарушениями речи, содержится система игровых упражнений, дидактических заданий, направленных на развитие и коррекцию данного психического процесса, а также на предупреждение нарушений чтения и письма.

Адресовано логопедам* учителям-дефектологам* воспитателям детских садов, учителям начальных классов массовых и специализированных школ, студентам педагогических факультетов. Будет полезно родителям, которые самостоятельно готовят своих детей к школе.

ББК 88.8

ISBN 978-5-4441-0064-6

© Филатова И.А., 2013

© Оформление. ООО «Национальный книжный центр, 2013

Введение

В настоящее время дошкольники с недостатками речевого развития составляют самую многочисленную группу детей с нарушениями развития.

У таких детей может быть снижена ориентировочная деятельность и потребность в новых впечатлениях, способность к обобщению, может наблюдаться недостаточность развития словесно-логического мышления и т.д. Все это вызывает не только замедленный темп развития, но и своеобразие этого развития в целом. И, как следствие, к семи годам многие дети, поступающие в первый класс, оказываются не готовыми к обучению ни мотивационно, ни по запасу знаний и представлений, ни по степени сформированностиTM учебных навыков.

Следовательно, таким детям нужна специальная коррекционная помощь. И первый шаг по оказанию помощи - сенсорное развитие ребенка, одним из основных разделов которого является развитие восприятия пространственных представлений у дошкольников.

Пространственная ориентировка - это особый вид восприятия, который обеспечивается единством работы зрительного, слухового и кинестетического анализаторов. Кроме того, необходим определенный уровень развития аналитического мышления.

Отношения и взаимосвязи между предметами и явлениями принято считать их пространственными характеристиками. При этом различаются следующие параметры: величина предметов и их изображений, форма, расположение предметов относительно воспринимающего объекта и относительно друг друга и т.д.

Каждый ребенок-дошкольник к моменту поступления в первый класс должен уметь:

- ориентироваться в схеме собственного тела;
- определять расположение предметов в ближнем и дальнем пространстве;
- моделировать пространственное расположение предметов;
- определять направление движения;
- ориентироваться на поле листа бумаги.

При этом важно научить ребенка понимать значение слов и использовать соответствующую терминологию: *далеко - близко, здесь — там, вверх - вниз, справа - слева, впереди - сзади, вокруг* и т.д.

Предлагаемое пособие состоит из двух частей и приложения. В первой части даны цели изучения восприятия пространственных отношений у старших дошкольников и приведена схема обследования у них пространственного гнозиса, который включает в себя обследование:

- ориентировки в схеме собственного тела;
- восприятия пространственных признаков предметов; ориентировки в окружающем пространстве;
- зрительно-пространственной ориентировки;
- понимания логико-грамматических конструкций.

Вторая часть носит теоретико-прикладной характер.

В ней представлен практический материал - игры и упражнения для развития у дошкольников с нарушениями речи пространственных представлений. Кроме того, определены цели, а также задачи коррекционной работы и исследованность их решения.

Приложение содержит примеры, иллюстрирующие содержание отдельных игр и упражнений.

Практическая направленность упражнений, игр и заданий, а также конкретизация методических рекомендаций делают доступным применение изложенных материалов для широкого круга педагогов как массовых, так и коррекционных образовательных учреждений, а также родителей, которые самостоятельно готовят своих детей к школе.

Исследование восприятия пространственных отношений у дошкольников

В настоящее время изучение уровня пространственных представлений у дошкольников строится с учетом их развития в онтогенезе.

При составлении схемы обследования восприятия пространственных отношений у старших дошкольников с нарушением речи использовались методы нейропсихологического исследования, разработанные Т.В. Ахутиной, Е.Н. Винарской, А.Р. Лурия, Л.С. Цветковой, М.Г. Храковской и др.

Целями изучения восприятия пространственных отношений у детей является выявление у них:

- умения ориентироваться в схеме собственного тела и в окружающем пространстве;
- особенностей восприятия пространственных признаков предметов (*форма и величина*), их узнавания и воспроизведения в рисунках и отраженной речи;
- особенностей конструктивных способностей;
- особенностей зрительно-пространственной ориентировки;
- особенностей понимания сложных логико-грамматических конструкций.

Рассмотрим основные методические подходы к выявлению уровня развития навыков пространственной ориентировки у детей с нарушениями речи.

Обследование ориентировки в схеме собственного тела

- Обследование умения выделять правую руку (для детей с левым доминантным полушарием).

Задания:

- покажи правую руку;
- покажи правой рукой игрушку;
- возьми игрушку в правую руку;
- **покажи руку, которой ты держишь карандаш (ложку и т.д.).**

- Обследование дифференциации правых и левых частей собственного тела.

Задания:

- покажи правую (левую) руку, назови ее;
- покажи правую (левую) ногу, назови ее;
- покажи правый (левый) глаз, назови его;
- покажи правое (левое) ухо, назови его.

- Обследование перекрестной ориентации в схеме собственного тела (с использованием пробы Хеда).

Задания (выполняются по показу и словесной инструкции):

- покажи правой рукой левый глаз;
- покажи правой рукой левое ухо;
- покажи левой рукой правую ногу.

Оценивается:

- умение выделять ведущую руку и словесно ее обозначать; .. Г

т умение дифференцировать правые и левые части тела и называть их;

- уровень сформированности перекрестной дифференциации правых и левых частей собственного тела.

Обследование восприятия пространственных признаков предметов

- Обследование узнавания и воспроизведения в отраженной речи величины предметов.

Задания:

- покажи большой (маленький) мяч;
- покажи широкую (узкую) ленту;
- покажи длинный (короткий) карандаш;
- покажи высокий (низкий) дом;
- ответь на вопрос: *Каков предмет по величине?* *

- Обследование узнавания и воспроизведения в отраженной речи формы предметов.

Задания:

- покажи круг (овал, квадрат, треугольник);
- назови форму предмета.

• **Обследование умения соотносить форму изображенного предмета с геометрическим образцом.**

Задание:

- подбери к трафаретам геометрических фигур (прямоугольник, круг, треугольник, овал) похожую картинку (изображения: мяч, пирамидка, яблоко, баклажан, яйцо, книга и т.д.).

Оценивается:

- узнавание и воспроизведение в отраженной речи величины и формы предметов;
- уровень сформированности перцептивных действий.

Обследование ориентировки в окружающем пространстве

• Обследование умения определять пространственное расположение предметов относительно воспринимающего объекта.

Задания:

- покажи предмет, который находится справа (слева) от тебя;
- положи игрушку справа (слева) от себя;
- ответь на вопрос: *Где находится предмет?*

• Обследование умения определять пространственные отношения между предметами.

Задания:

- возьми утенка правой рукой и положи его справа от себя;
- возьми петушка левой рукой и положи его слева от себя;
- ответь на вопрос: *Где находится утенок: справа или слева от петушка?*

- поставь утенка справа от Вуратино, петушка - слева от Буратино, корову - перед Вуратино, поросенка - позади Буратино, ответь на вопрос: *Кто находится слева (справа, впереди, сзади) Буратино? Кто находится между петушком и утенком?*

• **Обследование умения определять пространственные отношения между изображениями предметов.**

Задание:

- рассмотри лист с картинками (девять предметных картинок расположены следующим образом: восемь из них по четырем сторонам листа и одно - в центре) и назови, что нарисовано вверху (внизу, слева, справа, в середине, в верхнем правом углу, в нижнем левом углу и т.д.) листа.

Оценивается:

- умение определять пространственное расположение предметов и их изображений относительно разных точек отсчета и обозначать их в речи.

Обследование зрительно-пространственной ориентировки

• **Обследование конструктивного праксиса.**

Задание:

- сложи разрезанную на пять частей картинку (выполняется сначала с опорой на образец, затем без него).

• **Обследование уровня графической деятельности.**

Задание:

- нарисуй домик, рядом с ним человечка и елочку.

• **Изучение ориентировки в схеме лица.**

Задание:

- приложи к овалу лица, вырезанному из картона, контурные изображения глаз, бровей, ресниц, носа, рта.

Оценивается:

-способ выполнения проб конструктивного праксиса (зрительное соотнесение, сочетание зрительного соотнесения с частичным «примериванием», использование метода «примеривание *»);

- особенности графомоторной деятельности;
- умение определять недостающие части лица и их положение.

Обследование понимания логико-грамматических конструкций

• **Обследование понимания логико-грамматических конструкций с предлогами и наречиями, отражающими пространственные отношения.**

Задания:

- ответь на вопрос: *Где находится игрушка?* (Например: *на столе, в столе, над столом, под столом, за столом, перед столом* и т.д.);

- нарисуй в центре листа круг, слева от него - квадрат, выше круга - треугольник, ниже круга - прямоугольник, над треугольником - два маленьких кружка, под треугольником - один маленький кружок.

• **Обследование понимания объектно-инструментальных отношений, выражаемых флексиями.**

Задание:

- докажи карандашом тетрадь, ручкой - карандаш и т.д.

• **Обследование понимания конструкций атрибутивного родительного падежа.**

Задание:

- посмотри на картинку и покажи: *где хозяин собаки, где собака хозяина, где мама дочки, где дочка мамы.*

• **Обследование понимания конструкций, отражающих временные отношения.**

Задания:

- скажи, как правильно: *Лето перед весной* или *Весна перед летом*;

- скажи, что было раньше: *Петя умылся после того, как сделал зарядку*,

• **Обследование понимания активных и пассивных конструкций с прямым и инвертированным порядком слов.**

Задания:

- скажи, как правильно: *Рабочими строится дом* или *Домом строятся рабочие*;

- скажи, кто приехал: *Петю встретил Миша*.

Оценивается:

- уровень понимания логико-грамматических конструкций (полное понимание, частичное понимание, непонимание).

Анализ результатов обследования восприятия пространственных отношений у дошкольников

Анализ результатов выполнения дошкольниками заданий позволил выделить у них *три уровня развития восприятия пространственных отношений*: высокий, средний и низкий.

Для детей с *высоким уровнем* развития восприятия пространственных отношений характерными являлись быстрое, самостоятельное и успешное выполнение заданий, наличие обобщающего способа действия и текущего контроля; выполненные ими рисунки отличались пропорциональностью и наличием в них подробных деталей; наложение элементов лица выполнено правильно и симметрично. Задание на складывание разрезных картинок выполнено с использованием метода зрительного соотнесения: наблюдалось полное понимание логико-грамматических структур и отсутствие специфических ошибок.

Дошкольники *со средним уровнем* развития восприятия пространственных отношений в ходе обследования показали наличие у них ориентировки в выполняемых заданиях, использование метода проб и ошибок, принятие помощи и хорошую обучаемость; в заданиях ими были допущены немногочисленные ошибки; рисунки отличались схематичностью и непостоянным соблюдением пропорциональности изображения; общая схема лица при наложении элементов правильна, однако присутствует неправильное наложение отдельных элементов; задания на складывание разрезных картинок выполнено с частичным использованием метода подстановки; наблюдалось неполное понимание логико-грамматических структур.

Дети *с низким уровнем* развития восприятия пространственных отношений демонстрировали понимание инструкции, но отказывались выполнять задания самостоятельно. У них наблюдалось большое количество проб, наличие специфических ошибок, длительное выполнение заданий, не всегда оканчивающееся успехом; в рисунках отсутствовали существенные детали изображения, наблюдался распад рисунка, а также изображения «головоногое»; общая схема лица при наложении элементов неправильна: было замечено асимметричное наложение деталей лица, группировка их лишь в одной части, неосознание местоположения глаз, носа, рта; задание на складывание разрезных картинок выполнено с использованием метода подстановки; наблюдалось практически полное непонимание логико-грамматических структур языка.

Как показывает практика, высокий уровень развития восприятия пространственных отношений демонстрируют дошкольники, не имеющие речевых нарушений, а также дошкольники с фонетическим и фонетико-фонематическим недоразвитием речи. Недоразвитие восприятия, пространственных отношений различной степени наблюдается у детей с нерезко выраженным общим недоразвитием речи 3-го уровня и общим недоразвитием речи 3-го уровня.

Развитие восприятия пространственных отношений

В работе по развитию восприятия пространственных отношений у дошкольников с нарушениями речи выделяют следующие этапы:

- развитие ориентировки в схеме собственного тела;
- формирование пространственных представлений с опорой на правую руку;
- развитие восприятия отношений между предметами и группами предметов;
- формирование пространственной ориентировки в объектах, развернутых на 180 градусов;
- развитие пространственных признаков предметов (форма и величина) в процессе развития зрительного восприятия;
- развитие понимания логико-грамматических структур языка.

Развитие ориентировки в схеме собственного тела

Цель: развивать пространственные представления на основе невербальной и вербальной дифференциации правых и левых частей тела с опорой на умение выделять ведущую руку.

Задачи и последовательность их решения:

- 1) развивать умение выделять ведущую руку (правую) и на его основе выделять другую руку (левую), а также закреплять их речевые обозначения:
 - покажи, какой рукой ты ешь, рисуешь и т.д.;
 - покажи правую (левую) руку;
 - покажи игрушку правой (левой) рукой;
 - возьми предмет в правую (левую) руку;
- 2) развивать умение ориентироваться в схеме собственного тела путем выделения ведущей руки; закрепить знание частей тела и их речевое обозначение:

- на собственном теле;
- на куклах;
- на изображениях людей;

3) дифференцировать на вербальном и невербальном уровнях правые и левые части тела:

■ прямая ориентировка в схеме тела:

- покажи правую (левую) руку;
- покажи правое (левое) ухо;
- покажи правый (левый) глаз;

■ перекрестная ориентировка в схеме тела:

- покажи правой рукой левый глаз (левое ухо, правую ногу, левую ногу);
- показать левой рукой правый глаз (правое ухо, левую ногу, правую ногу);

4) закреплять и развивать знание частей лица и умение ориентироваться в его схеме:

- назови основные части лица (глаза, нос, рот, брови, ресницы, щеки, лоб, подбородок), покажи их на себе (на кукле, на изображении);
- нарисуй лицо человека и назови его основные элементы;
- приложи к овалу лица, вырезанному из картона, контурные изображения глаз, бровей, ресниц, носа, рта и опиши их местоположение.

Педагогические приемы.

Игра «Помоги ученику» П*

Цели: формировать умение выделять ведущую (правую) руку и на его основе выделять другую руку (левую), а также закреплять их обозначения в речи.

Ход игры

Логопед читает детям стихотворение:

* Значком **П** отмечены игры и упражнения, картинный материал к которым дан в « Приложении *.

Стоял ученик
На развилке дорог.
Где право,
Где лево –
Понять он не мог.
Но вдруг ученик
В голове почесал
Той самой
рукою,
Которой писал,
И мячик кидал,
И страницы листал,
И ложку держал,
И полы подметал.
«Победа!» - раздался
Ликующий крик.
Где право,
Где лево –
Узнал ученик.

(В. Берестов)

После этого детям предлагается ответить на вопросы и выполнить задания.

- Чего не знал ученик?
- Покажите руку, которой вы пишете, кидаете мячик, в какой руке держите ложку, какой рукой подметаете пол. Как называется эта рука?
- Покажите другую руку. Назовите ее.
- Скажите, а вы похожи на этого ученика или нет? Почему?
- Рассмотрите картинку. Правой рукой укажите изображения тех предметов, с помощью которых она выполняет различные действия.
- левой рукой укажите объект, находящийся в левой части тела человека

Упражнение «Аист»

Цели: формировать представления о правых и левых частях тела, учить дифференцировать их между собой и правильно обозначать в речи.

Ход упражнения

Логопед, изображая аиста, читает детям стихотворение и вместе с ними выполняет описываемые в нем движения:

| | |
|--|---|
| Аист, аист длинноногий, Покажи домой дорогу. | <i>Маашут руками, изобра- жая движения крыльев.</i> |
| Топай правую ногой, Потом левою ногой, Снова правую ногой, Снова левою ногой. Вот тогда придешь домой. | <i>Топают правой ногой. Топают левой ногой. Топают правой ногой. Топают левой ногой. Идут на месте.</i> |

Упражнение «Водичка, водичка»

Цель: закреплять знание схемы лица, умение обозначать части лица в речи,

Ход упражнения

Логопед и ребенок садятся перед зеркалом так, чтобы видеть лица друг друга. Логопед читает стихотворение и вместе с ребенком выполняет легкие массажные движения.

| | |
|---|--|
| Водичка, водичка, Умой мое личико. Чтобы глазки блестели, Чтобы щечки краснели, Чтоб смеялся роток Да кусался зубок. | <i>Поглаживают лоб. Поглаживают область вокруг глаз. Поглаживают щеки. Поглаживают область вокруг рта. Поглаживают подборо- док.</i> |
|---|--|

После этого ребенку предлагается выполнить задания.

- Посмотри на меня и скажи, что я сейчас умываю. (*Логопед имитирует умывание лба, щек, носа и т.д.*)
- Поочередно умывайте части лица и называйте их.

Формирование пространственных представлений с опорой на правую руку

Цель: формировать умение определять пространственное расположение предметов и направление движения относительно воспринимающего объекта.

Задачи и последовательность их решения:

- 1) закрепить понятия «справа» и «слева» и их речевые обозначения;
уточнить, что «справа» - это значит ближе к правой руке, а «слева» - ближе к левой;
- 2) закрепить понятия «направо» - «налево» и «справа налево» - «слева направо» и их обозначения в речи;
уточнить, что направление движения «направо» - в сторону правой руки, «налево» - в сторону левой;
закрепить речевые обозначения «направо» и «налево»;
- 3) учить понимать схематичные изображения направления движения и обозначать их в речи: «направо», «слева направо»; «налево»; «справа налево»;
- 4) выполнять серии движений в пространстве по речевой инструкции.

Педагогические приемы.

Игра «На лугу» П

Цель: закрепить понятия «справа» и «слева» и их речевые обозначения.

Ход игры

Логопед показывает детям изображение луга с цветами и вырезанное контурное изображение жука, а затем читает рифмовку:

*Жук летает над лужком:
Он устал ходить пешком.*

(Т. Виеру)

После этого ребенку предлагается «посадить жука отдохнуть» на цветок справа, а затем - на цветок слева.

Затем логопед сажает жука на один из цветков и просит детей сказать, где сидит жук - справа или слева.

Игра «Рыбки»

Цели: учить определять пространственное направление движения объекта, закрепить понятия «направо» - «налево», «слева направо» - «справа налево».

Ход игры

Логопед показывает детям рисунок аквариума, вырезанное контурное изображение рыбки и говорит:

- *Посмотрите внимательно на картинку. Расположите рыбку в аквариуме так, чтобы она плыла направо, а затем - налево.*

После этого логопед размещает контурные изображения рыбок так, чтобы часть из них плыла направо, а часть - налево, и просит детей ответить на вопрос:

- *Скажите, сколько рыбок плывут в аквариуме справа налево? А сколько слева направо?*

Игра «Медвежата и ежата»

Цель: учить понимать схематичные изображения направления движения и обозначать их в речи.

Ход игры

Логопед раскладывает на столе картинки с изображениями ежат и медвежат, а затем читает стихотворение:

*Не знали медвежата,
Что колются ежата.
И давай с ежатами
Играть, как с медвежатами.*

(Э.Котляр)

Логопед говорит детям:

- *Укололись медвежата, испугались ежата и разбежались все в разные стороны. А кто куда побежал, мы сейчас узнаем.*

Логопед кладет под изображениями животных схемы направления движения (О - направо, О - налево) и просит детей сказать, в какую сторону убежал каждый из медвежат и ежат.

Развитие восприятия пространственных отношений между предметами и группами предметов

Цель: формировать умение анализировать пространственные отношения между предметами и понимать связь между местоположением предмета в пространстве и его обозначением в речи.

Задачи и последовательность их решения:

1) учить воспроизводить пространственные отношения между предметами по образцу;

2) учить определять пространственные соотношения между предметами и их изображениями; определить расположение двух, трех и более предметов и их изображений;

3) учить воспроизводить фигуры из заданных элементов, используя метод активного конструирования, по образцу и речевой инструкции.

Педагогические приемы.

Упражнение «Помоги кукле Маше»

Цель: учить воспроизводить пространственные отношения между предметами по образцу.

Ход упражнения

Логопед показывает детям куклу и объясняет, что кукла Маша ждет гостей и просит их помочь накрыть на стол. Детям предлагается расставить на столе игрушечную посуду по образцу.

Игра «Что это?»

Цель: учить понимать описание пространственного местоположения предмета.

Ход игры

Логопед размещает вокруг одного из детей 3-4 игрушки, загадывает одну из них и предлагает остальным детям ее угадать, например:

- *Игрушка лежит перед мальчиком.*
- *Игрушка лежит сзади мальчика.*
- *Игрушка лежит справа от мальчика.*
- *Игрушка лежит слева от мальчика.*

Упражнение «Где находится?» П

Цель: учить определять на слух пространственные отношения между изображенными на картинке предметами.

Ход упражнения

Логопед просит детей внимательно рассмотреть картинку с изображением звездочки, домика, мяча, кораблика и елочки, а затем ответить на вопросы:

- *Где нарисована звездочка (домик, мячик, кораблик, елочка)?*
- *Где нарисован кораблик - слева или справа от елочки?*
- *В каком углу нарисован домик? И др.*

Упражнение «Загадочные палочки»

Цель: учить конструировать фигуры по образцу и по памяти.

Ход упражнения

Логопед просит детей рассмотреть изображения фигур, после чего убирает их и просит выложить такие же фигуры из счетных палочек по памяти.

В случае затруднений дети выполняют задание с опорой на образец.

Формирование пространственной ориентировки в объектах, развернутых на 180 градусов

Цель: формировать умения осуществлять пространственный анализ объектов, развернутых на 180 градусов.

Задачи и последовательность их решения:

- 1) закрепить представления о правой и левой сторонах тела человека и их обозначениях в речи;
- 2) закрепить умение определять правую и левую стороны тела сидящего рядом человека;
- 3) формировать навыки мысленного перемещения объектов в пространстве и трансформации зрительных образов;
- 4) учить определять правую и левую стороны тела сидящего напротив человека;
- 5) учить определять пространственное расположение объектов по отношению к сидящему напротив человеку.

Педагогические приемы.

Упражнение «Помоги Незнайке»

Цель: формировать навыки мысленного перемещения объектов и трансформации зрительных образов.

Ход упражнения

Логопед показывает детям несколько разрезанных на 5- 6 частей картинок и объясняет, что Незнайка взялся собирать разрезные картинки. Часть из них он сложил правильно, другие - перевернул вверх ногами, а некоторые картинки и вовсе не смог собрать.

Детям предлагается найти картинки, которые собраны неправильно, и исправить их, а затем помочь Незнайке правильно собрать оставшиеся изображения.

Упражнение «Близнецы»

Цель: закрепить умение определять правые и левые части тела другого человека.

Ход упражнения

Логопед показывает детям картинку с изображением двух одевающихся мальчиков и говорит:

- Это Саша и Юра. Они близнецы и очень похожи. Юра - в синей рубашке, Саша - в белой. Мальчики собираются гулять, они одеваются и обуваются.

Найдите на рисунке правый ботинок. Чей он - Юрин или Сашин?

На какую руку не успел надеть варежку Юра? А Саша? И т.д.

Упражнение «На скамейке» П

Цель: формировать умение определять пространственное расположение объектов по отношению к сидящему напротив человеку.

Ход упражнения

Логопед показывает детям картинку с изображением сидящих на скамейке мамы и двух сыновей и читает стихотворение:

На скамейку мама села.

Справа - Сева, Слева - слева.

После этого детям предлагается выполнить задания.

- Покажи правую (левую) руку мамы.
- Покажи мальчика, который сидит справа (слева) от мамы.
- Сева сидит справа от мамы. Покажи Севу.
- Слева сидит слева от мамы. Покажи Славу.
- Скажи, где сидит Сева, где сидит Слава?

Развитие восприятия пространственных признаков предметов (формы и величины) в процессе развития зрительного восприятия

Цели: формировать зрительное восприятие формы и величины предметов; закреплять обозначения пространственных признаков предметов в речи; учить последовательно анализировать изображения с помощью словесного описания их элементов.

Задачи и последовательность их решения:

- 1) формировать зрительное восприятие предметов:
 - назови изображенные на картинке предметы;
 - назови предметы по их контурным изображениям;
 - назови предметы по их перечеркнутым изображениям и контурам;
 - назови предметы по изображениям их контуров, наложенных друг на друга;
- 2) учить определять геометрическую форму предметов и их величину на вербальном и невербальном уровнях:
 - выбери фигуры одинаковой формы;
 - выбери фигуры одинаковой величины;
 - выбери фигуры одинаковой формы и величины (в случае затруднения используется раскрашивание необходимых признаков в один цвет или их обозначение условным знаком);
 - соотнеси формы предметов с геометрическими фигурами;
- 3) закрепить в речи названия основных геометрических фигур (круг, квадрат, треугольник, прямоугольник, овал, многоугольник);
- 4) закрепить в речи обозначения величины предметов (большой - маленький, высокий - низкий, длинный - короткий, широкий - узкий);
- 5) учить последовательному пространственному описанию предметов:
 - определи форму предметов и назови ее (в случае затруднения используется метод сличения двух заданных образцов);

- назови форму основных частей предмета (в случае затруднения выделение производится сначала на предметном уровне - с помощью шаблона);

б) учить определять пространственные взаимоотношения крупных, а затем мелких частей предмета;

7) формировать изобразительно-графические способности, которые подразумевают:

- > общее развитие графомоторных навыков;
- > овладение графической символизацией (штриховка, обводка, срисовывание, дорисовывание);
- > выполнение графических диктантов по речевой инструкции.

Педагогические приемы.

Упражнение «Какие предметы спрятаны в рисунке?»

Цель: учить определять изображение предмета среди нескольких, наложенных друг на друга.

Ход упражнения

Логопед показывает детям картинку с наложенными друг на друга изображениями предметов и просит найти и назвать предметы, которые художник Карандаш спрятал в своей картине.

Упражнение «Собери урожай» II

Цели: учить находить предметы одинаковой формы; закрепить знание геометрических форм «круг» и «овал».

Ход упражнения

Логопед показывает детям картинку с изображением овощей и двух корзин и просит их «сложить» круглые овощи правой рукой в корзину справа, овальные - левой рукой в корзину слева.

Упражнение «Сравни предметы»

Цели: учить сравнивать предметы по признаку величины; закрепить в речи обозначения величины предметов.

Ход упражнения

Логопед раскладывает предметные картинки и просит детей показать:

- картинку с изображением самой большой чашки;
- картинку с изображением самой маленькой елки;
- картинку с изображением самого низкого забора;
- кисточку, которая длиннее других;
- самую узкую ленту;
- картинку с изображением самого короткого карандаша;
- картинку, на которой гриб изображен ниже цветка;
- картинку, на которой береза изображена выше ели;
- картинку, на которой линейка изображена шире ластика;
- картинку, на которой кисточка изображена короче карандаша;
- картинку, на которой мальчик изображен выше девочки;
- картинку, на которой ваза больше, чем графин;
- картинку, на которой дорога изображена уже речки.

Упражнение «Назови фигуры»

Цели: учить выделять основные части предметов и обозначать в речи геометрические фигуры, из которых они состоят.

Ход упражнения

Логопед показывает детям рисунки с аппликациями кошки, ракеты и девочки, составленными из геометрических фигур различной величины.

Детям предлагается рассмотреть аппликации и сказать, из каких геометрических фигур они состоят.

Игра «Отгадай и нарисуй»

Цель: формировать навыки графического изображения предметов, состоящих из простых геометрических фигур.

Ход упражнения

Логопед читает детям загадки и просит их нарисовать отгадки:

*Сам алый, сахарный,
Кафтан зеленый, бархатный.*

(Арбуз.)

*Стоит Антошка
На одной ножке.*

(Гриб.)

Упражнение «Укрась шарик узором»

Цели: учить выполнять графические диктанты; развивать навык самоконтроля.

Ход упражнения

Логопед говорит детям:

- Старуха Шапокляк подарила крокодилу Гене и Чебурашке по шарфу. Чебурашке достался красивый шарф с узором, а крокодилу Гене - без него. Чтобы Гена не расстраивался, Чебурашка решил сам украсить для друга шарф. Давайте все вместе поможем Чебурашке.

Под диктовку логопеда дети рисуют на листе бумаги геометрические фигуры разной величины, после чего сравнивают полученный узор с образцом и исправляют ошибки.

Развитие понимания логико-грамматических структур языка

Л.С. Цветкова указывает, что при обучении пониманию речи (конструкций атрибутивного падежа, конструкций с предлогами, обратимых конструкций и т.д.) продуктивным может оказаться путь, обеспечивающий перевод этой функции с уровня непосредственного усмотрения значений грамматических конструкций на уровень осознания совершаемых операций по их расшифровке. Это значит, что логопеду следует расширять целостный процесс понимания речи ребенком, создавая серии последовательных операций, выполняемых с опорой на внешние средства.

Цель: развивать понимание логико-грамматических отношений между компонентами языка через осознанный анализ связей и отношений между словами внутри фразы.

Задачи и последовательность их решения:

1) учить воспринимать общий смысл текста и расширять номинантную и предикативную лексику:

- рассмотри картинку, прослушай текст и ответь на вопросы;

2) учить понимать и создавать конструкции, выражающие пространственные и последовательные отношения, используя предлоги и наречия: *в, на, под, у, около, рядом, посередине, между, справа, слева, напротив, впереди, сзади, вокруг, из, над, за;*

3) закрепить умение анализировать пространственные отношения между реальными предметами (см. *Развитие восприятия пространственных отношений между предметами и группами предметов*) и умение переводить пространственные отношения между предметами в реальный план (с помощью графической схемы):

- использование схематичных обозначений главного и второстепенного предметов, а также схематичных изображений предлогов;

- поиск положений предметов по заданным схемам (с помощью действий с фишками);

- активизация речевой деятельности дошкольника с помощью вопросов логопеда;

4) развивать понимание речевых конструкций атрибутивного родительного падежа и инверсионных конструкций, преодолевая дефекты оперативной слухоречевой памяти:

- выполнить смысловой анализ слов в предложении;
- выполнить грамматический анализ слов в конструкции с помощью вопросов логопеда и схематичных изображений, раскрывающих логические отношения;
- выделить главное слово в предложении, то есть объект, о котором идет речь; слово, обозначающее действие предмета; слова, определяющие главный объект со стороны его качеств;
- составить предложения и конструкции, соответствующие заданным связям между словами с помощью вопросов и схем. (Например: *Нарисовал картину. Кто?*)

Педагогические приемы.

Упражнение «Послушай и ответь»

Цель: учить понимать общий смысл текста и отвечать на вопросы логопеда о его содержании с использованием слов, обозначающих предмет и его действие.

Ход упражнения

Логопед показывает детям сюжетную картинку, читает текст и задает к каждому предложению вопрос.

Миша и грачонок

Миша нашел под деревом грачонка (*Кого нашел Миша?*). Грачонок был черный, носатый (*Кто был черным? Какой был грачонок?*). Летать грачонок не умел (*Кто же умел летать?*). Миша кормил его червяками (*Чем кормил грачонка Миша?*). У грачонка отросли крылья, и он улетел (*У кого отросли крылья? Что сделал грачонок?*).

Работа с предлогами

Цели учить понимать и создавать конструкции с предлогом «на», используя графические схемы.

Педагогические приемы.

Ребенку предлагается выполнить следующие задания.

- Подумай и скажи, с каким предлогом мы сегодня познакоимся (*Логопед читает предложения, голосом выделяя предлог «на», после чего вводит его схематичное изображение.*):

Книги стоят НА полке. Кукла упала НА пол. Кошка спит НА коврике.

- Сделай графические схемы предложений, обозначь в них главное слово фишкой и выдели в схеме предлог «на»:

Мячик упал на пол. Кошка сидит на диване. Сова спит на суку.

- Рассмотрите картинки и придумайте по ним предложения с предлогом «на», обозначьте главное слово фишкой. {*Картинки: мальчик катается на лошадке; кошка спит на диване; белка сидит на ветке.*}

- Послушайте предложения и назовите предлоги:

Сидит белка на тележке,
Продает она орешки.

(*А. Барто*)

Уронили мишку на пол,
Оторвали мишке лапу.

(*А. Барто*)

- Составьте из слов предложения:

Медвежонок, травке, лежит, на. Ваза, столе, стоит, на.
Шумит, на, камыш, берегу.

- Рассмотрите картинки и скажите, как правильно:

Мишка на лошадке. - Лошадка на мишке.

Ваза на столе. - Стол на вазе.

Белка на тележке. - Тележка на белке.

Упражнение «Покажи на картинке»

Цель: учить понимать конструкции атрибутивного родительного падежа с опорой на действия.

Ход упражнения

Логопед показывает детям картинку с изображением мамы и девочки и говорит:

— *Мама дочки. Кто это?*

После этого детям предлагается ответить на вопросы и выполнить задания:

— О ком говорится в предложении? (*О маме.*)

Кто? (*Мама.*) Обозначь слово «мама» фишкой.

Мама чья? (*Дочки.*)

Дочка чья? (*Мамы.*)

Покажи маму дочки.

Покажи дочку мамы.

Покажи дочкину маму.

Покажи мамину дочку.

В случае затруднений можно воспользоваться фишкой.

Работа с инверсионными конструкциями

Цель: учить понимать различные типы инверсионных конструкций с опорой на схемы и действия.

Педагогические приемы.

Ребенку предлагается выполнить следующие задания:

— Скажи, как правильно:

Телега везет лошадь. - Лошадь везет телегу.

Кошка поймала мышку. - Мышка поймала кошку.

— Ответь на вопросы:

Учитель наказал мальчика. Кто провинился?

Собаку укусила оса. Кто кусался?

Мама зовет домой дочку. Кто дома? Кто на улице? Володю ждет Лена. Кто задержался?

Витю слушал учитель. Кто говорил?

— Скажи, как правильно:

Я взял зонт, потому что шел дождь. - Шел дождь, потому что я взял зонт.

Зима пришла, потому что река замерзла. - Река замерзла, потому что пришла зима.

Светит солнце, потому что на улице тепло. - На улице тепло, потому что светит солнце.

- Послушай предложения и ответь на вопросы:
Ваня шел впереди Пети. Кто шел позади?
Автобус ехал впереди грузовика. Что ехало позади?
Кошка больше собаки. Кто меньше?
Мальчик ниже девочки. Кто выше?
Дуб выше березы. Что ниже?

- Послушай предложения и скажи, что я сделал раньше:
Я позавтракал после того, как нарубил дров.
Я выпил чаю после того, как пришел с улицы.
Прежде чем пойти в школу, я позавтракал.

Дальнейшая работа по развитию понимания логико-грамматических структур языка предполагает:

- использование схематических изображений, раскрывающих логические отношения внутри фразы;
- расширение семантических полей слов, являющихся наименованиями объектов;
- осознание логических отношений и связей между словами внутри фразы по вопросам.

Анализ предложений

1. Кошка поймала мышку.

- Введение пиктограмм подлежащего и дополнения, обозначение действия подлежащего, направленного на дополнение, с помощью стрелки, выделение главного объекта во фразе (кошка) фишкой.

- Расширение семантического поля слова «кошка»:
Кошка какая? (*Пушистая, большая, ловкая, хитрая, умная.*)

Кошка что делает? (*Спит, играет, лакает, охотится.*)
Кошка спит где? (*На коврике.*)
Кошка играет с чем? (*С мячиком.*)
Кошка лакает что? (*Молоко.*)
Кошка охотится на кого? (*На мышку.*)

- Составление предложений с использованием отработанной лексики, например:

Большая кошка спит на коврике. Ловкая кошка играет с мячиком. Пушистая кошка лакает молоко. Хитрая кошка охотится на мышку.

- Расширение семантического поля слова «мышка» с помощью вопросов:

Мышка какая? (*Серая, маленькая, пугливая, юркая.*)
Мышка что делает? (*Сидит, прячется, бежит, грызет.*)
Мышка где сидит? (*В своей норке.*)
Мышка от кого прячется? (*От кошки.*)
Мышка где бежит? (*В траве.*)
Мышка что ест? (*Сыр.*)

- Составление предложений с использованием отработанной лексики, например:

Серая мышка сидит в своей норке. Пугливая мышка прячется от кошки. Юркая мышка бежит в траве. Маленькая мышка ест сыр.

- Осознание логических отношений и связей внутри фразы с помощью вопросов и заданий:

Кто? (*Кошка.*) Покажи на схеме кошку.
Какая кошка? (*Ловкая, хитрая.*)
Что сделала? (*Поймала.*)
Кого поймала? (*Мышку.*) Покажи на схеме мышку.
Мышка какая? (*Маленькая, трусливая.*)
Кто поймал мышку? (*Кошка.*)

Скажи, как правильно: Кошка поймала мышку. - Мышка поймала кошку.

II. Собаку укусила оса.

- Введение пиктограмм подлежащего, дополнения и действия дополнения, направленного на подлежащее, выделение главного слова предложения (оса) фишкой.

- Расширение семантического поля слова «собака» по вопросам:

Собака какая? (*Большая, коричневая, умная, добрая.*)

Собака что делает? (*Бегает, ест, лает, спит.*)

- Составление предложений с использованием отработанной лексики, например:

Большая коричневая собака спит. Умная собака лает.

- Расширение семантического поля слова «оса» по вопросам:

Оса какая? (*Большая, быстрая, злая.*)

Оса что делает? (*Летает, сидит, жалит.*)

- Составление предложений с использованием отработанной лексики, например:

Большая быстрая оса летает. Злая оса жалит.

- Осознание логических отношений и связей внутри фразы с помощью вопросов и заданий:

Кто? (*Оса.*) Покажи на схеме осу.

Какая оса? (*Злая, быстрая.*)

Что сделала оса? (*Укусила.*)

Кого укусила оса? (*Собаку.*)

Кто? (*Собака.*) Покажи на схеме собаку.

Какая собака? (*Добрая, сильная.*)

Кто укусил собаку? (*Оса.*)

Оса укусила собаку. Кто кусался? (*Оса.*)

Собаку укусила оса. Кто кусался? (*Оса.*)

Аналогичным образом разбираются все остальные типы инверсионных конструкций.

Развитие ориентировки в схеме собственного тела

Игра «Помоги ученику»



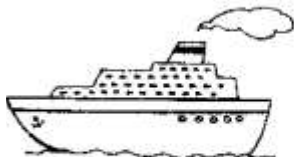
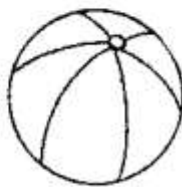
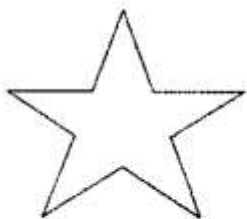
**Формирование пространственных представлений
с опорой на правую руку**

Игра «Налугу»



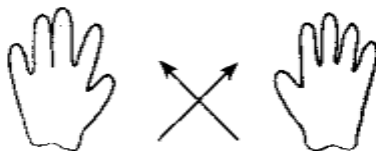
**Развитие восприятия отношений между предметами
и группами предметов**

Игра «Где находится?»»



**Формирование пространственной ориентировки
в объектах, развернутых на 180 градусов**

Игра «На скамейке»

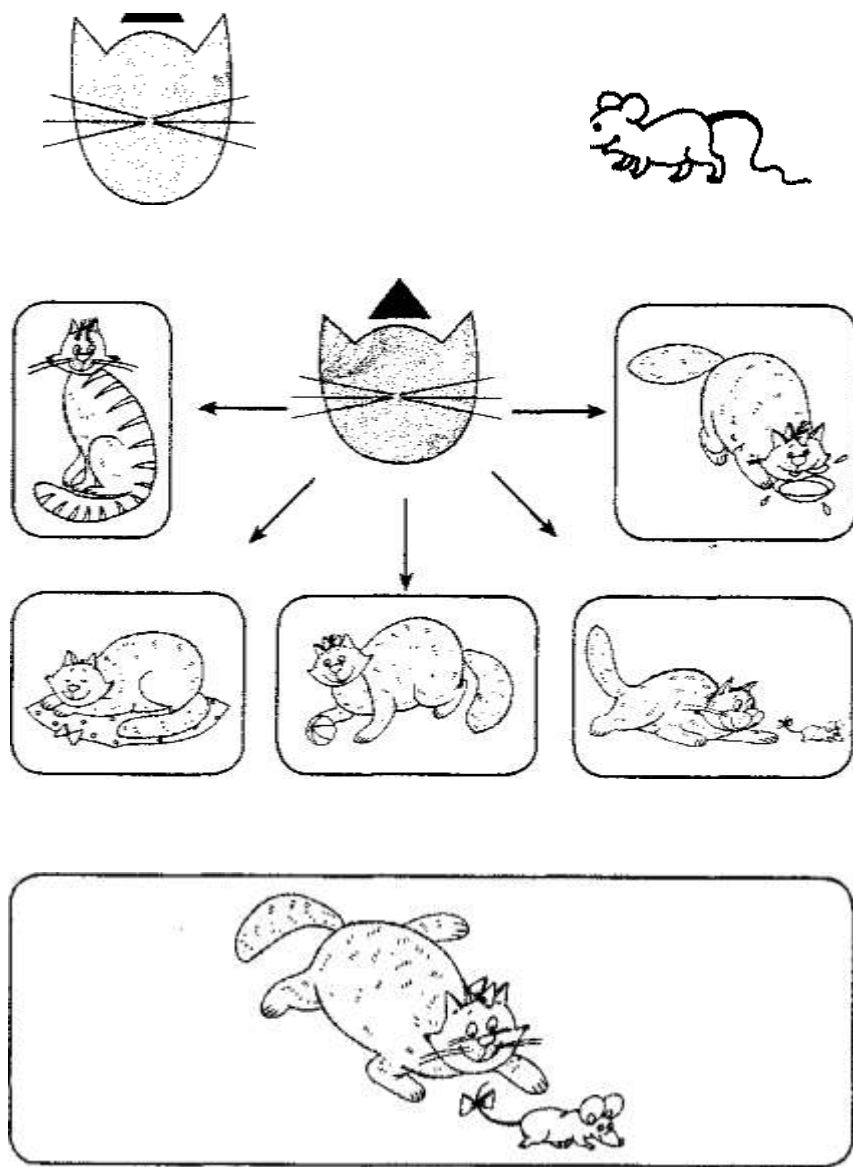


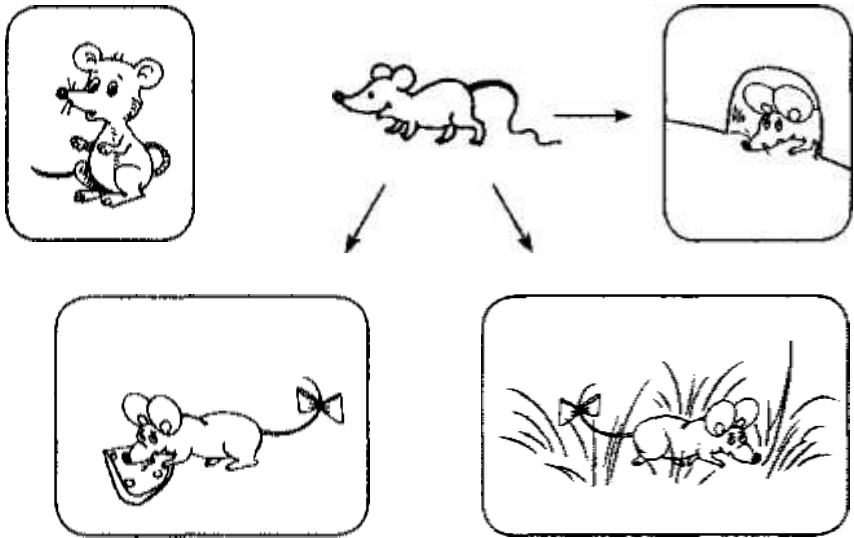
**Развитие восприятия пространственных признаков
предметов (формы и величины) в процессе
развития зрительного восприятия**

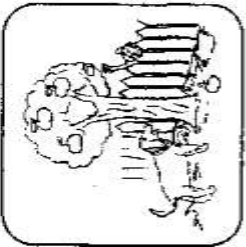
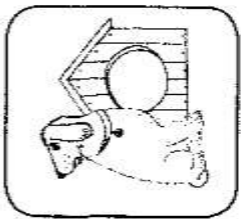
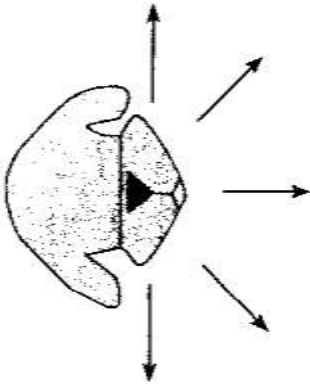
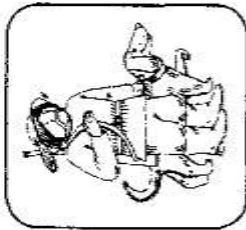
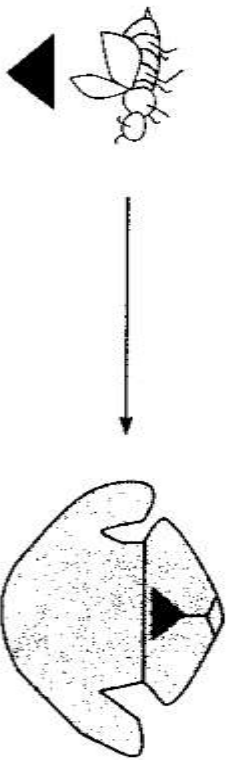
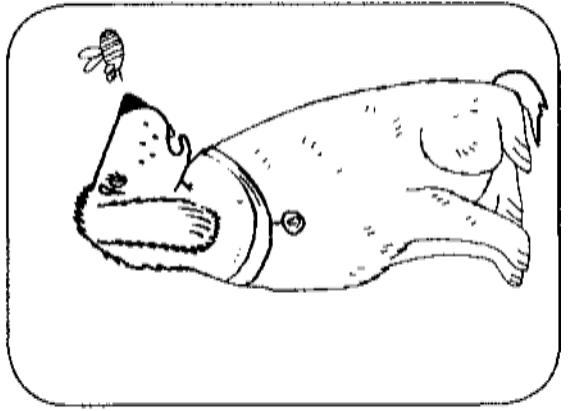
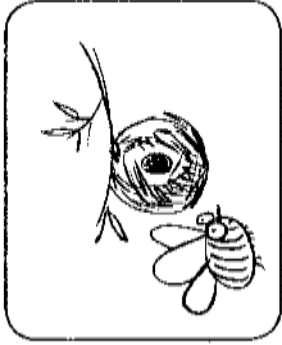
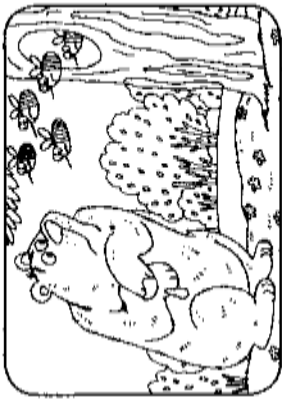
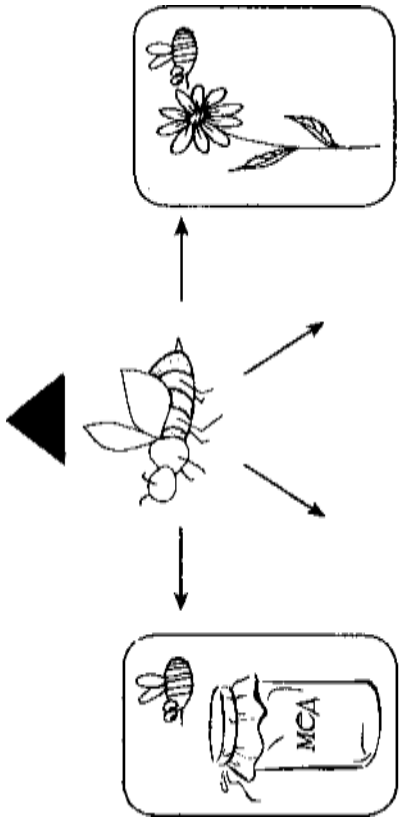
Игра «Собери урожай»



Развитие понимания логико-грамматических структур языка







Литература

- Глинка Г.Л.* Буду говорить, читать, писать правильно. - СПб., 1996.
- Лалаева Р.И.* Нарушение процесса овладения чтением у школьников. - М., 1983.
- Левина Р.Е.* Опыт изучения неговорящих детей (алаликов). - М., 1951.
- Лурия А.Р.* Основы нейропсихологии. - М., 1973.
- Лурия А.Р., Цветкова Л.С.* Нейропсихология и проблемы обучения в общеобразовательной школе. - М., 1997.
- Мастюкова Е.М., Ипполитова М.В.* Нарушение речи у детей с церебральным параличом. - М., 1985.
- Новоторцева Н.В.* Развитие речи детей. - Ярославль, 1995.
- Репина З.А.* Нейропсихологическое изучение детей с тяжелыми дефектами речи. - Екатеринбург, 1995.
- Селиверстов В.И.* Речевые игры с детьми. - М., 1994.
- Тихомирова Л.Ф.* Развитие познавательных способностей детей. - Ярославль, 1996.
- Успенская Л.П., Успенский М.Б.* Учитесь правильно говорить. - М., 1991.
- Цветкова Л.С.* Нейропсихологическая реабилитация. - М., 1985.

Содержание

| | |
|--|----|
| ВВЕДЕНИЕ | 3 |
| ИССЛЕДОВАНИЕ ВОСПРИЯТИЯ ПРОСТРАНСТВЕННЫХ ОТНОШЕНИЙ У ДОШКОЛЬНИКОВ | 5 |
| Обследование ориентировки в схеме собственного тела | 5 |
| Обследование восприятия пространственных признаков предметов | 6 |
| Обследование ориентировки в окружающем пространстве | 7 |
| Обследование зрительно-пространственной ориентировки | 8 |
| Обследование понимания логико-грамматических конструкций | 9 |
| Анализ результатов обследования восприятия пространственных отношений | 10 |
| РАЗВИТИЕ ВОСПРИЯТИЯ ПРОСТРАНСТВЕННЫХ ОТНОШЕНИЙ | 12 |
| Развитие ориентировки в схеме собственного тела | 12 |
| Формирование пространственных представлений с опорой на правую руку | 16 |
| Развитие восприятия пространственных отношений между предметами и группами предметов | 18 |
| Формирование пространственной ориентировки в объектах, развернутых на 180 градусов | 20 |
| Развитие восприятия пространственных признаков предметов (формы и величины) в процессе развития зрительного восприятия | 22 |
| Развитие понимания логико-грамматических структур языка | 25 |
| Работа с предлогами | 27 |
| Работа с инверсионными конструкциями | 29 |
| Анализ предложений | 30 |
| ПРИЛОЖЕНИЕ | 33 |

Серия «Развитие и коррекция»

ФИЛАТОВА Ирина Александровна

Развитие пространственных представлений у дошкольников с нарушениями речи

Корректор - Н. Назарова
Оригинал-макет - Е. Капнулина
Обложка - Е. Капнулина

ООО «Национальный книжный центр»
143003, Московская область,
г. Одинцово, ул. Северная, д. 62 «А»
www.nbcmmedia.ru
nbcmmedia@nvail.ru

Отдел продаж издательства:
129164, Москва, ул. Маломосковская, д. 18, офис 113
(ст. м. Алексеевская)
Тел.: (495) 662-71-69; 8 (919) 100-52-88

Подписано в печать 20.07.2013. Формат 60х90/16.
Печ. л. 3. Тираж 1000 экз. Заказ № 3082.

Отпечатано способом ролевой струйной печати
в ОАО «Первая Образцовая типография»
Филиал «Чеховский Печатный Двор»
142300, Московская область, г. Чехов, ул. Полиграфистов, д. 1
Сайт: www.chpd.ru, E-mail: sales@chpd.ru, 8(495)988-63-76, т/ф.
8(496)726-54-10



Научный руководитель серии Г.В. Чиркина,
доктор педагогических наук, профессор

Диагностика
психоречевого
развития ребенка
раннеговозраста.
Книга + DVD

Е.В. Шереметьева

Комплект содержит методику диагностики процесса речевановления в раннем возрасте, позволяющую выявить задержку речевого развития, дифференцировать темповые варианты нормального речевого развития и типы нарушений в овладении речью.

Методика предполагает тщательное изучение четырех взаимосвязанных блоков: естественной речевой среды и некоторых аспектов микросоциальных условий; психофизиологических компонентов овладения речью в раннем возрасте; когнитивных компонентов; собственной языковой продукции ребенка в процессе коммуникации.

В комплект входит книга с методическими рекомендациями и компьютерная программа, помогающая обрабатывать и анализировать результаты диагностики. Программа состоит из последовательно заполняемых модулей, содержащих формы, справочные видеоматериалы, ссылки на книгу, подсказки, словарь терминов. Она позволяет построить индивидуальный коммуникативный профиль ребенка, сформировать примерные рекомендации специалистам и родителям, отследить динамику развития речи ребенка на протяжении года, сравнить результаты.

Комплект предназначен для логопедов, психологов, воспитателей групп раннего возраста, групп кратковременного пребывания, родителей, студентов дефектологических и психолого-педагогических факультетов.

E-mail: nbcmedia@mail.ru; www.nbcmedia.ru

Тел.: (495) 662-71-69; (919) 100-52-88

Москва, ул. Маломосковская, д. 18, офис 113 (ст. м. «Алексеевская»)

Часы работы; пн.-пт. с 10.00 до 18.00,

Оконтакте ТЩЮНМЬНЫЙ КНИЖНЫ* ЦЕНТР



Слоговая структура слова:
Системный метод устранения
нарушений.

Книга + CD
-192с.

Н.С. Четверушкина

В пособии изложена система упражнений, направленных на преодоление нарушений слоговой структуры слова у детей дошкольного возраста. В основе системы лежит лексико-грамматический подход к коррекции и развитию устной речи.

Комплекс упражнений рассчитан на два года коррекционной работы в старшей и подготовительной группах детского сада для детей с нарушениями речи.

В книге содержится большой практический материал в виде разнообразных игр и игровых упражнений.

К пособию прилагается CD диск с обширным картинным материалом к упражнениям (около 500 иллюстраций).

E-mail: nbcmedia@mail.nj; www.nbcmedia.m

Тел.: (495) 662-71-69; (919) 100-52-88

Москва, ул. Маломосковская, д. 18, офис 113 (от. м. Алексеевская)

Часы работы: пн.-пт. с 10,00 до 18.00.

В контакте НАЦИОНАЛЬНЫЙ КНЯЖЬНЫЙ ЦТР



Под редакцией Л.И. Беляковой, д.м.н., проф.

Ф Логоритмика.

Развитие ритма движений
и речи у детей с заиканием.

Книга + CD.

Ю.О. Филатова,

Н.Н. Гончарова,

Е.В. Прокопенко

В пособии представлена инновационная система логопедических и музыкальных занятий с заикающимися детьми старшего дошкольного возраста. Основное внимание уделяется развитию ритмической способности в движениях и речи посредством постепенно усложняющихся упражнений, разработанных и апробированных в условиях дошкольного образовательного учреждения. Предложена система упражнений по развитию координации движений, темпа движений на музыкальных занятиях и темпа речи на логопедических занятиях. Представлены упражнения, направленные на постепенное развитие ритмизации речевой деятельности: работу над слоговым, словесным и синтагменным ритмом. Логоритмические игры подобраны согласно этапам работы по развитию темпо-ритмических и координаторных способностей у детей.

На CD диске даны 98 нотных приложений, предназначенных для проведения занятий музыкальным работником, и 98 аудиозаписей музыкальных произведений, позволяющих организовать логопеду коррекционную работу с детьми при отсутствии музыкального работника.

Адресовано педагогам, логопедом и музыкальным руководителям, осуществляющим коррекционную работу с заикающимися детьми. Логопедическая технология окажет помощь студентам логопедических отделений вузов в овладении специальностью

www.nbcmedia.ru

Тел.: (495) 662-71-69; (919) 100-52-88

Москва, ул. Маломосковская, д. 18, офис 113 (ст. м. Алексеевская)

Часы работы: пн.-пт. с 10.00 до 18.00

Ш **контакте** НАЦИОНАЛЬНЫЙ КНИЖНЫЙ ЦЕНТР

**Издательство Национальный книжный центр (НКЦ)
выпускает учебно-методическую литературу, видеофильмы
и мультимедиа пособия для дошкольных образовательных
учреждений, школ, учреждений среднего и высшего
профессионального педагогического образования**

О продукции НКЦ можно узнать на сайте: <http://www.nbcmedia.ru>

Обсудить книги можно [в ИДИндлДный книжный цат» Продукцию
Национального книжного центра можно приобрести:

В ОФИСЕ ИЗДАТЕЛЬСТВА В МОСКВЕ:

♦ ст. м. Алексеевская, ул. Маломосковская, д. 18, оф. 113.

Часы работы: пн-пт. с 10.00 до 18.00

Тел.: 8 (495) 662-71-69, 8 (919) 100-52-88

В интернет магазине Национальный книжный центр

<http://www.nbcmedia.ru>

ПО ИЗДАТЕЛЬСКИМ ЦЕНАМ В РЕГИОНАЛЬНЫХ ОТДЕЛЕНИЯХ:

* Нижегородская область, г. Нижний Новгород, ул. Костина, д. 3.

Тел.: 8 (831) 280-81-69, 8 (953) 565-55-57;

E-mail: nbcmedia-nn@mail.ru

* Челябинская область, г. Челябинск, ул. Красноармейская, д. 55

(Университет РАО) Тел.: 8 (351) 723-02-03; 8 (922) 717-61-37;

E-mail: nbcmedia-chel@mail.ru

* Иркутская область и Республика Бурятия. Тел.: 8 (919) 100-52-88.

E-mail: nbc-irk@mail.ru

В МАГАЗИНАХ МОСКВЫ:

* ст. м. Охотный ряд, ст. м. Театральная. Дом педагогической книги.

Отдел «На Кузнецком* (ст. м. «Охотный Ряд», ст. м. «Театральная»

(выход к театру Оперетты)) Кузнецкий Мост ул., д. 4/3, стр. 1.

Тел.: 8 (495) 692-65-95

* ст. м. Отрадное. Дом книги в Отрадном. Алтуфьевское шоссе, д. 34 А.

Тел.: 8 (499) 201-39-55

* ст. м. Арбатская. Московский Дом Книги. Ул. Новый Арбат, д. 8.

Тел.: 8 (495) 789-35-91

* ст. м. Лубянка. Торговый дом Библио-Глобус. Ул. Мясницкая, д. 6/3,

стр. 1. Тел.: 8 (495) 781-19-00

В ДРУГИХ РЕГИОНАХ РОССИИ:

* г. Самара. Сеть магазинов Чакона. Тел.: 8 (846) 331-11-33, 9-533-001,
953-16-09, 269-49-49

* г. Тольятти. Сеть магазинов Чакона. Тел.: 8 (8482) 93-00-78, 93-00-79,
20-22-13, 68-54-29, 68-54-71, 68-54-72

* г. Уфа. УМЦ Эдвис. Ул. 50 лет СССР, д. 12.

Тел.: 8 (347) 282-56-30, 282-83-93

* г. Тюмень. Магазин Книжник. Ул. Широкая, д. 115/1.

Тел.: 8(3452) 35-72-12

* г. Екатеринбург. Торговый центр Люмна. Ул. Студенческая, д. 1 В.

Тел.: 8(343) 228-10-91

