



Электронный  
справочник программ

DeInfo Mini

Руководство пользователя

Deta-Elis Europa GmbH

Редакция 1

## СОДЕРЖАНИЕ

Лицензионное соглашение	4	2.3.1.	Формирование списка комплексов	16
Условия Соглашения	4	2.4.	Работа с «Пользовательским набором» комплексов	18
Введение	5	2.4.1.	Ручные программы	19
Преимущества ПО «DelInfo Mini»	5	2.4.1.1.	Формирование списка программ	20
		2.4.2.	Автоматические программы	20
1.	Структура и возможности программы	2.4.2.1.	Формирование списка программ	21
1.1.	Структура программы	2.4.3	Создание пользовательского комплекса	22
1.2.	Минимальные системные требования	2.4.4	Копирование комплексов	23
1.3.	Типовой маршрут работы с программой	2.5.	Взаимодействие с прибором	23
2.	Работа с программой	2.5.1.	Идентификация прибора	23
2.1.	Выбор языка интерфейса	2.5.2.	Запись	25
2.2.	Список комплексов	2.5.3.	Чтение	25
2.2.1.	Поиск по названию	2.6.	Обновление	26
2.2.2.	Печать комплекса	2.7.	О программе	27
2.3.	Работа с «Базовым набором» комплексов			

## ЛИЦЕНЗИОННОЕ СОГЛАШЕНИЕ

Настоящее лицензионное соглашение (далее – Соглашение) заключается между физическим либо юридическим лицом (далее – Пользователь), использующим программу «DelInfo Mini», включая документацию на нее в печатном или электронном виде, базы данных программ и Deta-Elis Europa GmbH.

### УСЛОВИЯ СОГЛАШЕНИЯ

1. Предметом настоящего Соглашения является право применения программы «DelInfo Mini» (далее – программа), предоставляемое Пользователю в порядке и на условиях, предусмотренных настоящим Соглашением.
2. Все положения настоящего Соглашения распространяются как на всю программу в целом, так и на ее отдельные компоненты.
3. Пользователь вправе получать посредством интернета, без дополнительной оплаты, обновления программы по мере их выхода.
4. Пользователь вправе применять программу только при работе с портативными устройствами серии DeVita Mini.
5. Пользователь не может копировать программу, передавать ее третьим лицам, а также сдавать в аренду/прокат программу и ее компоненты, в том числе, в виде исходного текста.
6. Deta-Elis Europa GmbH не несет ответственность за последствия, возникшие вследствие неправильного или некорректного применения программы.
7. Запрещается любое применение программы, противоречащее действующему на территории страны законодательству.
8. Соглашение не предоставляет право собственности на программу, а только право применения программы и ее компонентов в соответствии с условиями настоящего Соглашения.
9. Программа является интеллектуальной собственностью Deta-Elis Europa GmbH. Всеми правами собственности и авторскими правами на программу, включая документацию и исходный текст, обладает Deta-Elis Europa GmbH.

10. В случае нарушения авторских прав Пользователь несет ответственность в соответствии с действующим на территории страны законодательством.

11. Настоящее Соглашение также распространяется на все обновления, предоставляемые Пользователю в рамках поддержки, если только при обновлении программы Пользователю не предлагается ознакомиться и принять новое Соглашение или дополнения к действующему Соглашению.

12. Перед применением программы внимательно ознакомьтесь с условиями настоящего Соглашения. Если вы не согласны с условиями настоящего Соглашения, вы не можете применять данную программу. Установка и применение программы означает ваше полное согласие со всеми пунктами настоящего Соглашения.

## ВВЕДЕНИЕ

Программное обеспечение «DeInfo Mini» (далее – ПО) предназначено для пользователей устройств серии DeVita модель Mini (в дальнейшем устройств).

### ПРЕИМУЩЕСТВА ПО «DEINFO MINI»

1. Реализована процедура работы с комплексами программ, состоящими из списков программ.
2. Предусмотрена возможность обновления комплексов через интернет.
3. Работа в операционных системах: Windows XP; Windows Vista; Windows 7; Windows 8; Windows 10.
4. Возможность работы на нескольких языках: русский, английский, испанский, французский, немецкий, греческий
5. Файл инсталляции ПО на компьютер расположен в памяти устройства DeVita Mini.

**Внимательно изучите настоящее руководство и точно следуйте его инструкциям!**

# 1. СТРУКТУРА И ВОЗМОЖНОСТИ ПРОГРАММЫ

## 1.1. Структура программы

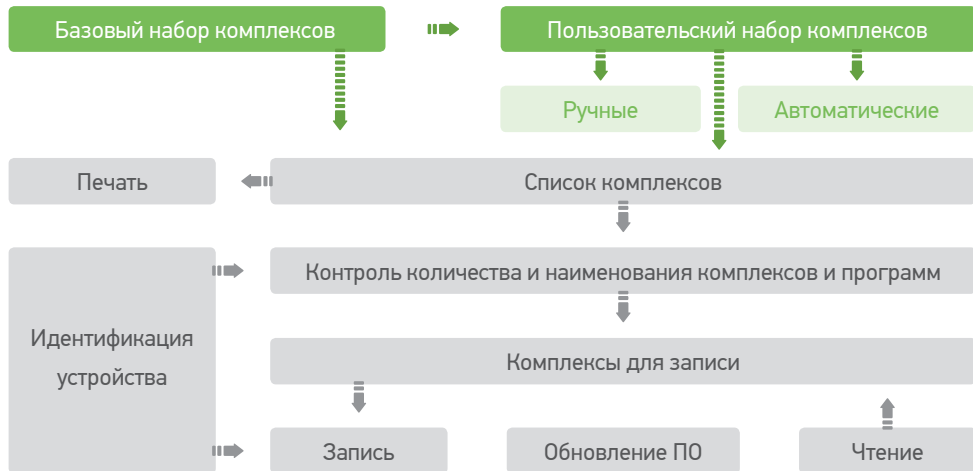


Рис. 1 Назначение составных частей программы

**Базовый набор комплексов** – модуль, предназначенный для хранения комплексов, предоставляемых при покупке устройства.

**Пользовательский набор комплексов** – модуль, предназначенный для самостоятельного составления комплексов.

**Идентификация устройства** – модуль, предназначенный для определения типа и модификации подключенного устройства.

**Комплексы для записи** – модуль, предназначенный для составления и редактирования списка записываемых комплексов.

**Контроль количества (не более 50) и наименования (оригинальность имени) комплексов и программ** – модуль, предназначенный для контроля соответствия списка записываемых комплексов и программ наименованию устройства.

**Запись, Чтение** – модули, обеспечивающие связь программы с прибором.

**Печать** - модуль, предназначенный для распечатки списка программ в составе комплекса.


**Обновление ПО** – модуль, обеспечивающий обновление ПО через интернет.

## 1.2. Минимальные системные требования

- Процессор 1 ГГц
- Оперативная память 128 МБ
- Наличие USB-входа

**Внимание!** Обязательно убедитесь, что компьютер, на котором вы собираетесь запустить «DelInfo Mini», отвечает минимальным системным требованиям.

## 1.3. Типовой маршрут работы с программой

1. Файлом «StartDelInfoMini.exe» запустите программу.
2. С помощью пункта  на главной панели управления выберите язык интерфейса.
3. Подключите устройство кабелем к USB входу компьютера. Включите устройство. При этом программа должна идентифицировать устройство и автоматически считать в окно «Комплексы» записанные в устройство комплексы.
4. Используя «Базовый набор» и/или «Пользовательский набор», составьте список комплексов для записи в устройство.
5. Запишите составленный список в устройство.
6. При необходимости распечатайте комплексы вместе с комментариями.

**Внимание!** Списки контролируются по количеству (не более 50) и наименованию (оригинальность имени) комплексов, совместимых с программируемым устройством, на всех этапах работы ПО.

## 2. РАБОТА С ПРОГРАММОЙ

### 1. Запуск программы

Файлом «StartDelInfoMini.exe» запустите программу (Рис. 2)

При запуске программы открывается окно (Рис. 3)

После подключения устройства и его идентификации определяется вид главной панели управления (здесь и далее подключено устройство DeVita AP модель Mini, Рис.4)

### 2. Меню главной панели управления содержит четыре пункта:

«Комплексы» – доступ к «Базовому набору» комплексов, предоставляемых вместе с устройством и, «Пользовательскому набору» комплексов, составленному пользователем.

«Обновление» – управление обновлением ПО.

«О программе» – наименование используемой версии ПО.

 – выбор языка интерфейса.

### 3. Поле главного окна разделено на три зоны:

- «Список комплексов» – база данных программ и комплексов;
- «Комплексы» – набор комплексов, предназначенных для записи в устройство;
- «Взаимодействие с прибором» – набор управляющих и информационных компонентов.

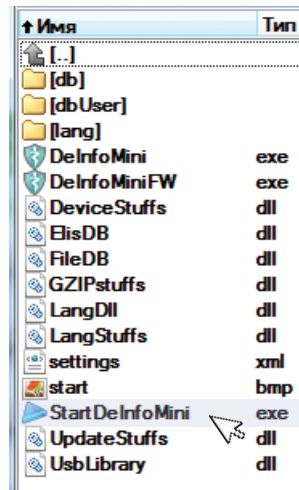


Рис.2 Запуск программы



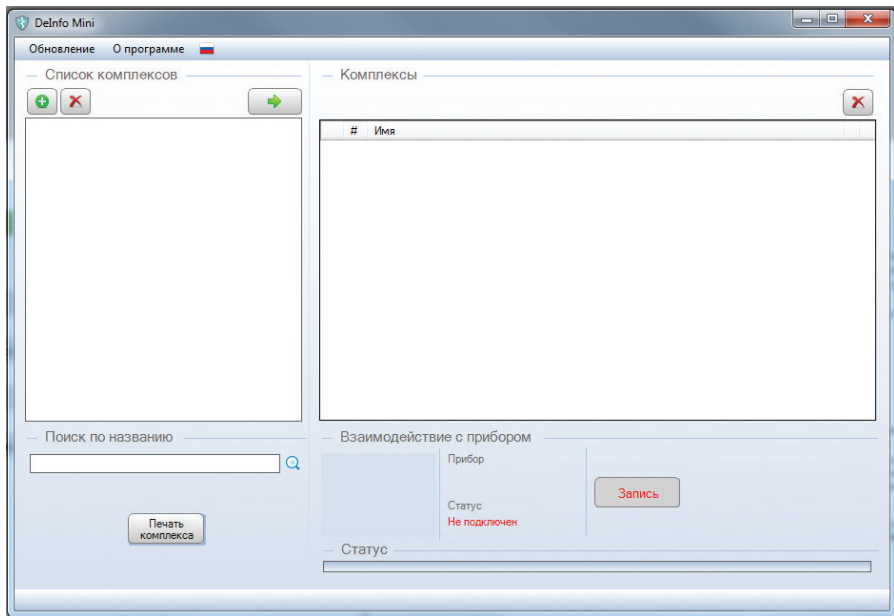


Рис. 3 Окно программы

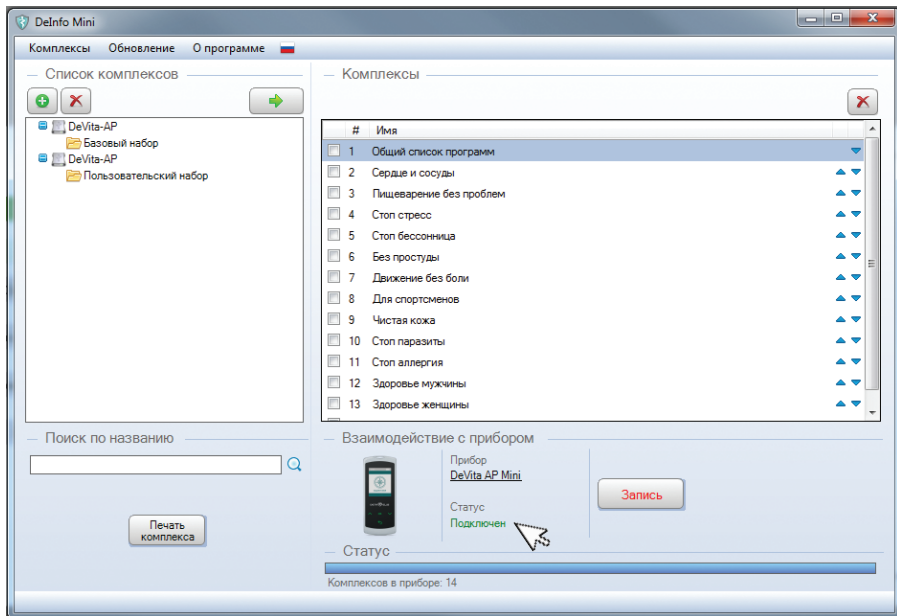


Рис. 4 Подключение устройства

## 2.1. Выбор языка интерфейса

Работа с программой начинается с выбора языка интерфейса

Выберите пункт  главной панели управления, а в раскрывшемся меню – язык интерфейса. (Рис. 5)

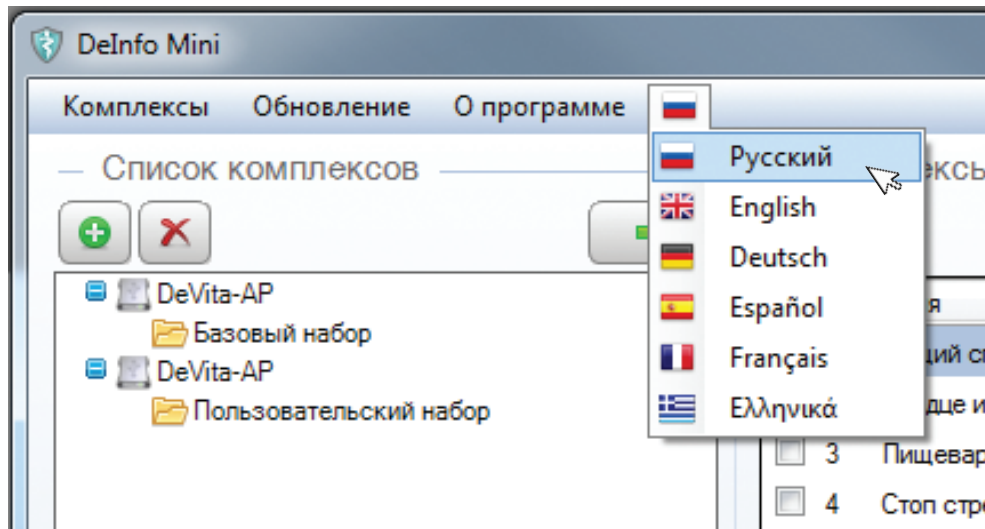





Рис. 5 Выбор языка интерфейса

## 2.2. Список комплексов

Предназначен для поиска комплексов, хранящихся в штатной (предоставляемой при покупке устройства DeVita Mini) базе данных, создания и сохранения пользовательских комплексов.

Меню панели «Список комплексов» содержит три пункта (Рис. 4):


-  добавить комплекс
-  удалить
-  перенести

Поле окна разделено на три зоны:

- «Список комплексов» – база данных комплексов;
- «Поиск по названию» – допускает работу по сочетаниям букв;
- «Печать комплекса» - команда, предназначенная для предварительного просмотра, добавления комментариев и вывода на печать списка программ, входящих в состав комплекса.

### 2.2.1. Поиск по названию

На главной панели управления выберите пункт меню «Комплексы», а в раскрывшемся окне – строку «Все комплексы». (Рис.6)

В строке поиска   наберите несколько букв названия интересующего Вас комплекса или программы. По мере заполнения строки в поле «Список комплексов» будет появляться соответствующая параметрам поиска информация. В данном примере показан результат поиска по буквосочетанию «стоп». (Рис. 7)

### 2.2.2. Печать комплекса

Команда предназначена для предварительного просмотра и вывода на печать списка программ в комплексе, комментариев по применению. Кнопкой  выберите комплекс. Кликните на кнопке «Печать комплекса», в появившемся окне «Печать» заполните (при необходимости) поле «Комментарий к распечатке» (Рис. 8) и кликните на кнопке «Печать».

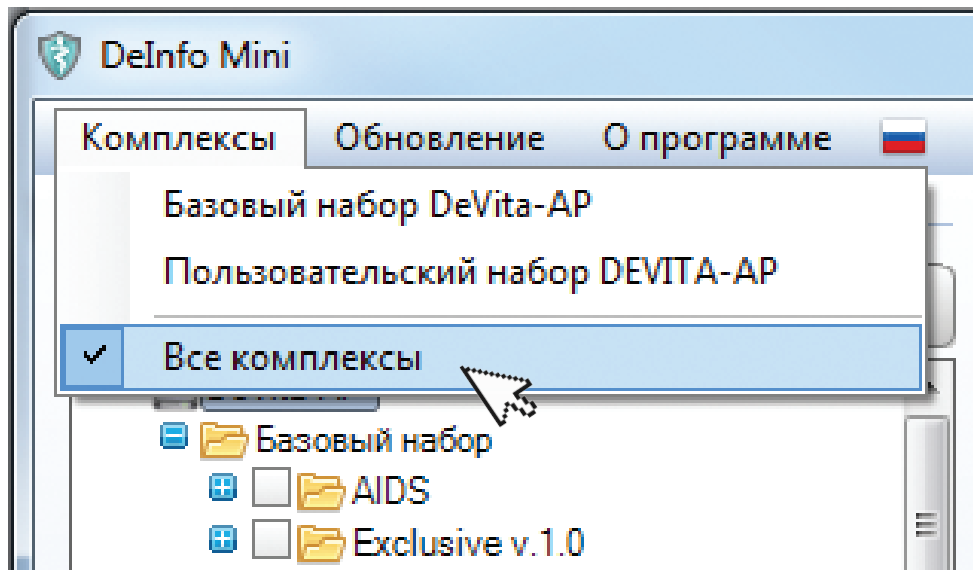


Рис. 6 Выбор набора

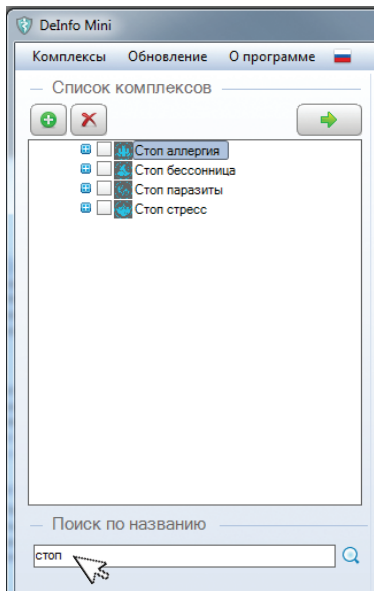


Рис. 7 Поиск по названию

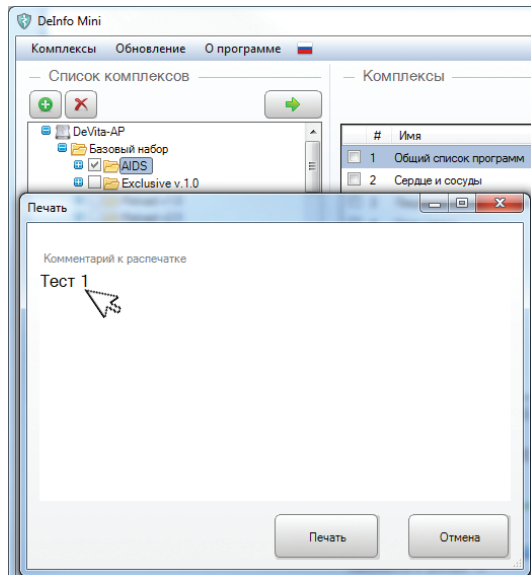


Рис. 8 Комментарий к распечатке

Появится панель предварительного просмотра. (Рис.9)

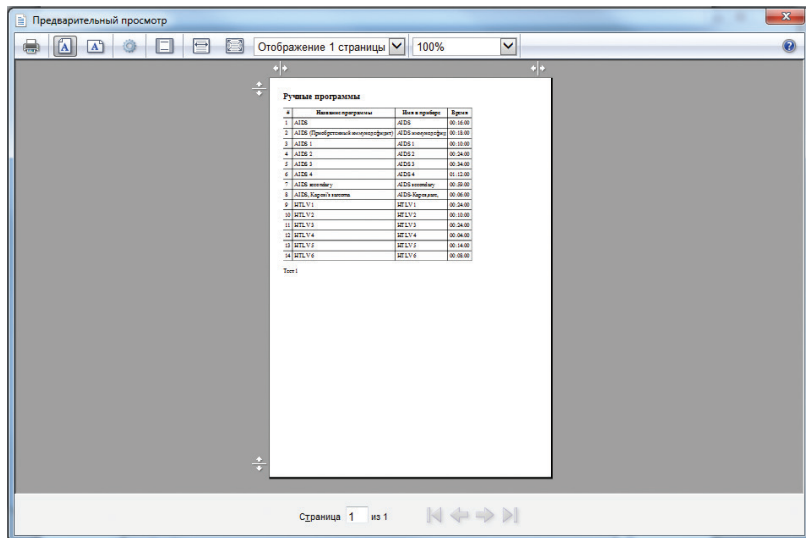


Рис. 9 Панель предварительного просмотра

Функции пунктов меню панели управления «Предварительный просмотр» аналогичны пунктам стандартных программ печати (функции можно уточнить, наведя стрелку маркера на соответствующий пункт).


Печать выполняется по клику на значок «Печать».

## 2.3. РАБОТА С «БАЗОВЫМ НАБОРОМ» КОМПЛЕКСОВ

В устройство может быть записано не более 50 комплексов. При превышении появляется предупреждение «Превышено максимальное число комплексов. Количество комплексов- не более 50».

### 2.3.1. Формирование списка комплексов

#### 1. Копирование комплекса (Рис. 10)

В окне «Список комплексов» выберите нужный комплекс с помощью функции «Поиск по названию». Выделив значком , и, кликнув кнопку , скопируйте его в окно «Комплексы». В сформированном списке комплексы можно менять местами и удалять.

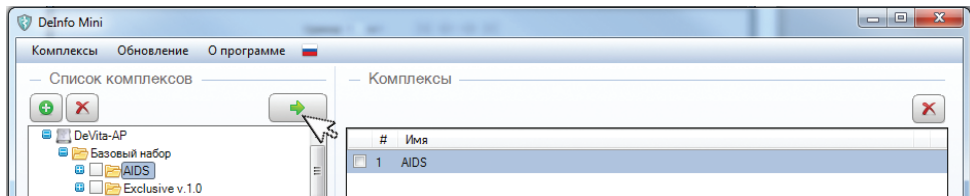


Рис. 10 Копирование комплекса



## 2. Управление маркером

Выделить маркером или значком  строку и, удерживая нажатой левую кнопку мыши, «перетащить» строку на новое место. Отпустить кнопку мыши – комплексы поменяются местами. (Рис. 11а,б)

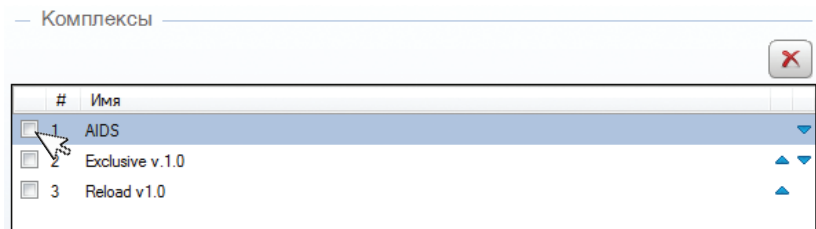


Рис. 11а Управление маркером и стрелками

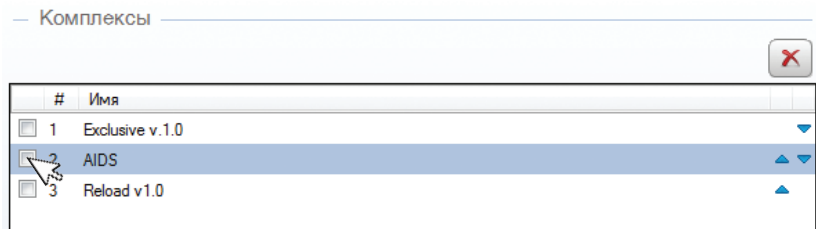


Рис. 11б Управление маркером или стрелками

### 3. Управление стрелками

Выделить маркером или значком строку и, кликая на стрелки ▼ или ▲, последовательно переместить ее на новое место.

### 4. Удаление комплекса

При необходимости удалить комплекс выделите его значком ☑ и кликните кнопку ☒.

## 2.4. РАБОТА С «ПОЛЬЗОВАТЕЛЬСКИМ НАБОРОМ» КОМПЛЕКСОВ

Для перехода в окно «Создание комплекса», необходимо нажать кнопку , расположенную в левом верхнем углу окна «Список комплексов». (Рис. 12)

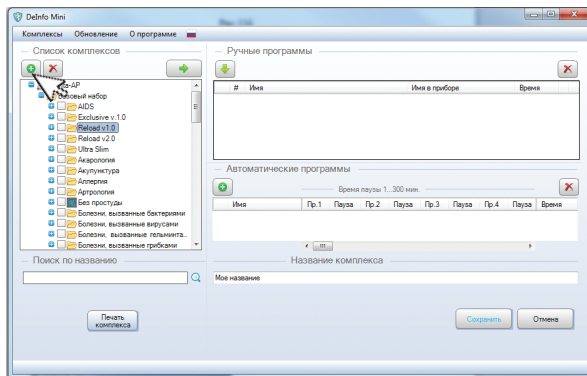


Рис. 12 Создание комплекса


Работа заключается в заполнении данными зоны «Ручные программы» и «Автоматические программы».

В устройство может быть записано не более 50 комплексов. При превышении появляется предупреждение «Превышено максимальное число комплексов. Количество комплексов – не более 50». В каждый комплекс должно входить не более 50 программ (ручные + автоматические). При превышении появляется предупреждение «Превышено максимальное число программ. Количество программ – не более 50». Количество символов в графе «Имя» зоны «Автоматические программы» и в строке «Название комплекса» не должно превышать 32. При превышении появляется предупреждение: «Превышено максимальное количество символов. Количество символов – не более 32».



### 2.4.1. Ручные программы

К ним относятся программы входящие в состав комплекса.

Поле окна «Ручные программы» предназначено для формирования списка программ, записываемых в устройство, и заполняется путем копирования программ из поля окна «Список комплексов».

При этом, чтобы получить доступ к программам, нужно открыть комплекс (кликнуть на значок  около названия комплекса). (Рис. 13а, б)

Панель управления состоит из двух пунктов:

-  добавить отмеченные программы в автоматическую программу
-  удалить отмеченные программы из списка

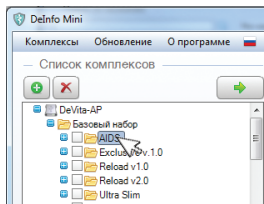


Рис. 13а Открыть комплекс

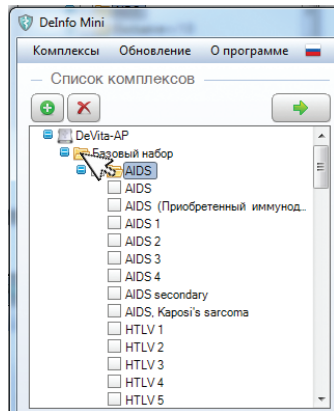



Рис. 13б Открыть комплекс

## 2.4.1.1. Формирование списка программ

### 1. Копирование программ

В окне «Списки комплексов» выберите нужные программы с помощью функции «Поиск по названию». Отметив их значком  , и, кликнув кнопку  , скопируйте их в окно «Ручные программы».

В сформированном списке программы можно менять местами и удалять.

### 2. Управление маркером

Выделить маркером или значком  строку и, удерживая нажатой левую кнопку мыши, «перетащить» строку на новое место. Отпустить кнопку мыши – программы поменяются местами.

### 3. Управление стрелками

Выделить маркером или значком  строку и, кликая на стрелки  или  , последовательно переместить ее на новое место.

### 4. Удаление программ

При необходимости удалить программу выделите ее значком  и кликните кнопку  .

## 2.4.2. Автоматические программы



К ним относятся программы, включающие в себя набор ручных программ, которые вызываются в заданном порядке.

Устройство самостоятельно «просыпается» и «засыпает» в течение всего времени выполнения автоматической программы.

При этом выбор и включение автоматической программы производится вручную.

Поле окна «Автоматические программы» предназначено для формирования списка программ, записываемых в устройство, и заполняется путем записи порядкового номера программы из поля окна «Ручные программы» и установки времени паузы.

Панель управления состоит из двух пунктов (Рис. 14):

-  добавить автоматическую программу
-  удалить отмеченные автоматические программы

### 2.4.2.1 Формирование списка программ

Для формирования списка кликните кнопку  в окне «Автоматические программы».

При необходимости задайте программе свое имя. Для этого установите курсор в поле  дважды кликните и измените название программы

Укажите значком  программы в поле окна «Ручные программы» и, кликнув на кнопке , скопируйте их порядковые номера в окно «Автоматические программы». (Рис. 14)

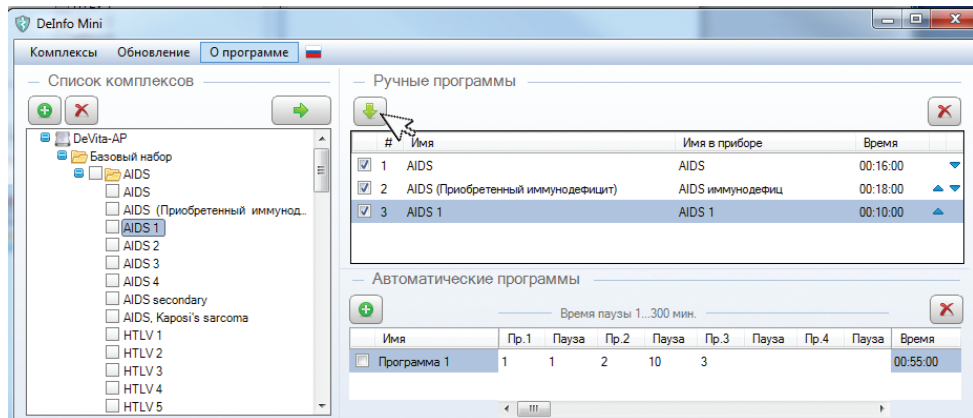


Рис. 14 Формирование списка программ

Графы «Пр.1»...«Пр.40» в таблице «Автоматические программы» при копировании программ список заполняются в последовательности их расположения в поле окна «Ручные программы». При необходимости расположения программ в произвольном порядке нужно указать и скопировать номер каждой из них отдельно.

Далее в графе «Пауза» укажите время паузы между включением программ (время паузы задается в минутах в интервале от 1 до 300). В данном примере время паузы – 1 мин и 10 мин.

В графе «Время» отображается общее время выполнения автоматической программы с учетом пауз.

### 2.4.3 Создание пользовательского комплекса

После формирования списков «Ручные программы» и «Автоматические программы» введите имя комплекса в окне «Название комплекса» (Рис. 15) и нажмите кнопку «Сохранить». При этом откроется окно «Список комплексов» в режиме «Все комплексы» и имя созданного комплекса отобразится в «Пользовательском наборе». (Рис. 16)

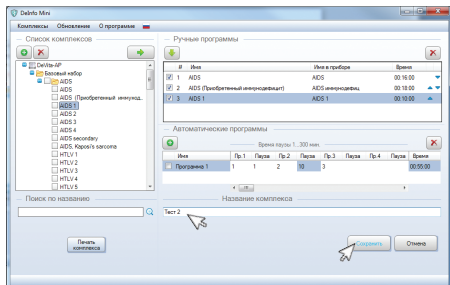


Рис. 15 Название комплекса

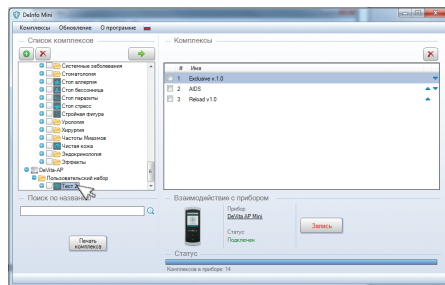


Рис. 16 Пользовательский набор

## 2.4.4. Копирование комплексов

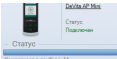


При записи пользовательского комплекса в «Пользовательский набор» файл с этим же именем автоматически записывается в папку dbUser, расположенную в каталоге программы DelInfo Mini, откуда может быть скопирован (файл записывается при выходе из программы). Если скопированный файл разместить в папке dbUser другого пользователя, то файл с этим же именем появится в «Пользовательском наборе» программы «DelInfo Mini» другого пользователя..

## 2.5. ВЗАИМОДЕЙСТВИЕ С ПРИБОРОМ

Поле окна «Взаимодействие с прибором» предназначено для реализации операций управления устройством.

**Внимание!** Устройство должно быть обязательно включено.

Поле окна содержит три пункта:

-  идентификация подключенного устройства
-  запись комплексов, расположенных в окне «Комплексы», в устройство
-  состояние операции запись\чтение

### 2.5.1. Идентификация прибора

После подключения устройства к справочнику ПО в течение 30 сек идентифицирует тип прибора.

В результате в окне «Взаимодействие с прибором» появляется изображение, наименование и состояние подключения устройства.

При необходимости узнать заводской номер устройства кликните на названии устройства. (Рис. 17)

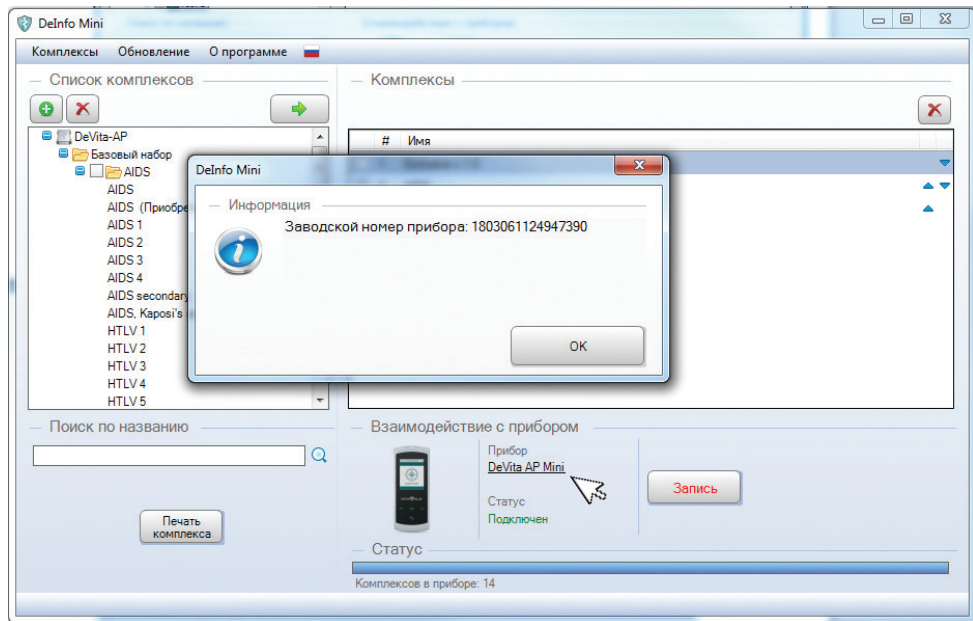


Рис. 17 Идентификация прибора



## 2.5.2. Запись

По команде кнопки «Запись» комплексы, расположенные в окне «Комплексы», записываются в устройство. При этом состояние процесса записи отображается в строке «Статус». Об успешном окончании процедуры свидетельствует полностью заполненная строка «Статус». Количество записанных комплексов отображается под строкой. (Рис. 18)

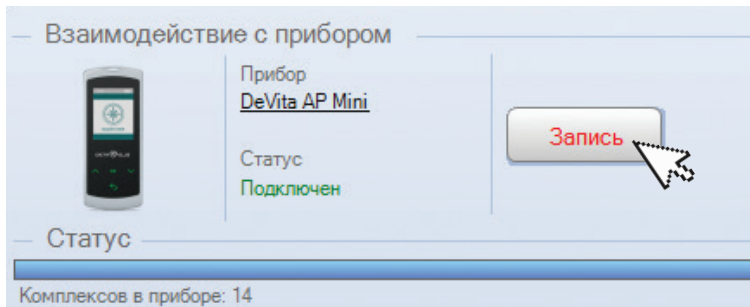


Рис. 18 Запись комплекса

## 2.5.3. Чтение

Чтение комплексов, записанных в устройство происходит автоматически после идентификации устройства. Далее считанные программы можно корректировать в обычном порядке

## 2.6. Обновление

Пункт предназначен для проведения обновлений ПО.

Выберите пункт «Обновление» на главной панели управления и кликните «Проверить обновления». (Рис. 19)

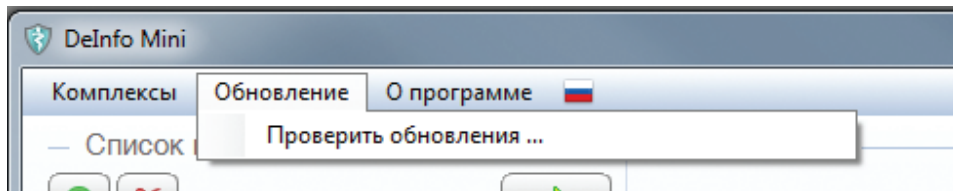


Рис. 19 Обновления

Если в окнах «База программ» и «Основная программа» присутствует информация о наличии новой версии, выполните обновление ПО, кликнув соответствующую кнопку «Загрузить». (Рис. 20)

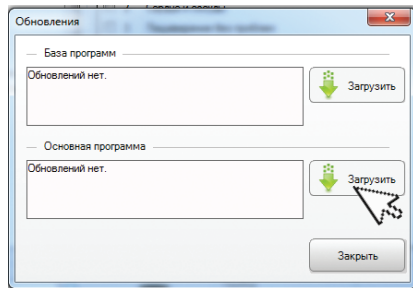


Рис. 20 Загрузка обновлений

## 2.7. О программе

Пункт предназначен для предоставления справочной информации о номере версии программы. (Рис. 21)

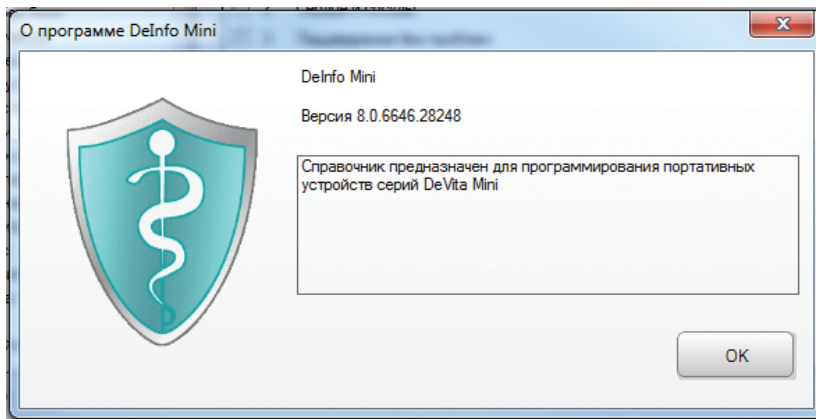


Рис. 21 Справочная информация

[www.deholding.info](http://www.deholding.info)

ООО «Дета-Элис Холдинг» – эксклюзивный  
дистрибьютор Deta-Elis Europa GmbH  
Kaiserserstraße 74, 63065 Offenbach, Germany