

Подключение ППС

Для подключения внешних цепей к ППС необходимо использовать гнездовую колодку типа 602207 по ОСТ 37.003.032-88.

При установке ППС 85.3802 или его модификаций взамен механических спидометров 58.3802 и 67.3802 «Завод «Автоприбор» г. Владимир, необходимо на коробке передач гибкий вал заменить на один из вышеуказанных датчиков скорости и произвести следующие соединения:

- контакт 1 датчика скорости с контактом 7 ППС;
- контакт 3 датчика скорости с контактом 1 ППС;
- контакт 2 датчика скорости с контактом 4 ППС.

Подключение ППС в электрическую схему а/м должно осуществляться гнездовой колодкой со штыревой колодкой ППС согласно таблице 2.

Отличием подключения ППС 85.3802 и его модификаций от подключения спидометра АР 20.3802 «RAR» является необходимость подачи не отключаемого напряжения питания от аккумуляторной батареи на контакт 3 гнездовой колодки ППС.

Гарантии изготовителя

Предприятие-изготовитель гарантирует соответствие ППС требованиям ТУ37.453.193-2006 при соблюдении потребителем условий эксплуатации, транспортирования и хранения.

Гарантийный срок эксплуатации ППС - 24 месяца со дня ввода в эксплуатацию. Гарантия не распространяется на лампы подсветки, входящие в его состав.

Гарантийный срок хранения ППС, поставляемых в запасные части, в упаковке предприятия-изготовителя – два года с даты изготовления, при соблюдении условий транспортирования и хранения.

Свидетельство о приемке

ППС изготовлен и принят в соответствии с обязательными требованиями государственных стандартов, действующей технической документации и признан годным для эксплуатации.

 личная подпись

 расшифровка подписи

 дата выпуска

 дата продажи
Юридический адрес изготовителя

600016, Россия, г.Владимир, ул.Б.Нижегородская, 79

Тел: (4922) 32-45-12, 21-52-53, 21-69-21

Тел/факс: (4922) 21-52-37, 21-65-18

E-mail: avtopribor@avtopribor.ru

Http: www.avtopribor.ru

Телетайп: 718731 «ЧАЙКА»

ПРИБОР ПОКАЗЫВАЮЩИЙ СПИДОМЕТРА

85.3802 и его модификации



Руководство по эксплуатации

85.3802010PЭ

Прибор показывающий спидометра (далее по тексту «ППС») 85.3802 (код ОКП 45 7381 3633), ППС 851.3802 (код ОКП 45 7381 3639), ППС 852.3802 (код ОКП 45 7381 3662) и ППС 853.3802 (код ОКП 45 7381 3663) соответствуют ТУ 37.453.193-2006 и предназначены для следующего:

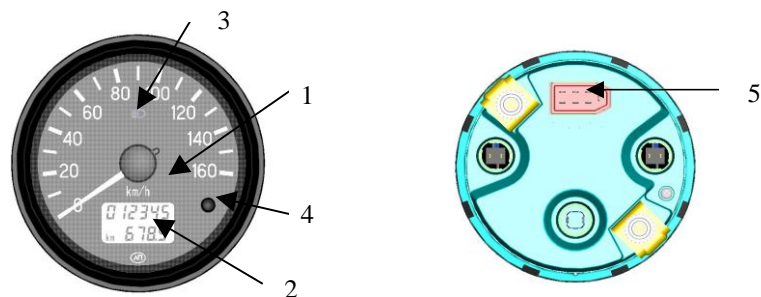
- измерения и отображения скорости движения автомобиля;
- измерения и отображения пройденного расстояния (общего пробега и суточного пробега).

ППС 85.3802 и его модификации по габаритным и присоединительным размерам взаимозаменяем со спидометром AP 20.3802 «RAR».

ППС рассчитаны на эксплуатацию в комплекте с датчиками скорости 34.3843, 341.3843 и 342.3843 «СчетМАШ» г. Курск, 352.3843 «Автоэлектроника» г. Калуга, AP 68.3843 «RAR».

ППС 85.3802 и его модификации предназначены для работы в бортсети с напряжением 12 В.

Внешний вид и состав ППС



- 1 – шкала ППС для отображения текущей скорости;
- 2 - ЖКИ для отображения общего пробега и суточного пробега;
- 3 - светодиодный сигнализатор «дальний свет фар» (для ППС 851.3802 и 853.3802);
- 4 - кнопка сброса суточного пробега;
- 5 – штыревая колодка 502207 по ОСТ 37.003.032-88.

Основные технические характеристики ППС

Таблица 1

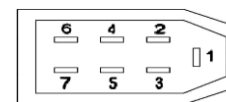
Техническая характеристика		Значение
Диапазон показаний, км/ч		0 - 160
Диапазон измерений, км/ч		20 - 160
Коэффициент ППС, импульсов на 1 км	ППС 85.3802, 851.3802	3744
	ППС 852.3802, 853.3802	6000
Номинальное напряжение питания $U_{п}$, В:		12
Потребляемый ток при выключенном замке зажигания, мА, не более		5
Диапазон рабочей температуры, °С		-40 - +55
Диапазон температуры хранения, °С		-50 - +65
Емкость счетчика общего пробега, км		999999
Емкость счетчика суточного пробега, км		999,9
Напряжение питания, формируемое для датчика скорости, В		$(U_{cc} - 1)$, где $U_{cc}=13,5$

Назначение выводов штыревой колодки ППС

Таблица 2

Номер контакта	Назначение
1	Вход «-» (от аккумулятора)
2	Вход «+» (после замка зажигания)
3	Вход «+» (от аккумулятора)
4	Вход сигнала с датчика скорости
5	К выключателю «дальний свет фар» (для ППС 851.3802, 853.3802)
6	Вход «+» (на лампы подсветки)
7	Выход на датчик скорости (+12 В)

Цоколевка выводов в штыревой колодке ППС

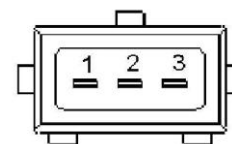


Назначение выводов колодки датчика скорости автомобиля

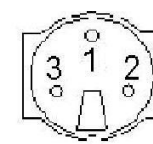
Таблица 3

Номер контакта	Назначение
1	Выход «+»
2	Выходной сигнал
3	Вход «-»

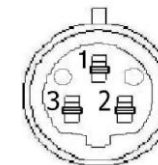
Цоколевка выводов в колодке датчика скорости



34.3843 и AP 68.3843



341.3843



342.3843

Управление режимами работы ППС

ЖКИ ППС в рабочем состоянии отображает показание счетчика общего пробега (верхняя строка) и показание счетчика суточного пробега (нижняя строка). Сброс суточного пробега осуществляется путем удержания кнопки в нажатом состоянии не менее 1,5 с.

ППС имеет режим «самодиагностика», предусматривающий следующее: при нажатии и удержании в нажатом положении кнопки ППС и последующем включении замка зажигания (клемма «+» от аккумулятора включена) стрелка ППС перемещается из начального положения к верхнему значению диапазона показаний и обратно, на ЖКИ ППС высвечиваются все сегменты. После этого стрелка ППС устанавливается в положение, соответствующее измеренному значению входного сигнала, а ЖКИ ППС показывает текущие значения соответствующих параметров.