

Порядок сброса давления

Сбрасывайте давление, соблюдая порядок сброса давления, перед техобслуживанием, ремонтом или в случае перерыва в работе!

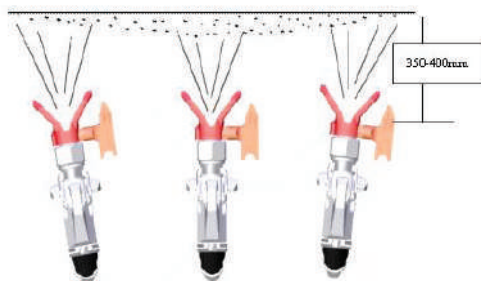
1. Закройте предохранительную защелку.
2. Установите ручку регулировки давления на низкое давление.
3. Откройте предохранительную защелку, поверните сопло на 180°.
4. Направьте распыляющую форсунку внутрь ведра с краской, нажмите на спусковой крючок, чтобы сбросить давление в распылителе и трубке.
5. Закройте предохранительную защелку.
6. Переведите кран переключения "покраска/промывка" в положение "промывка" и полностью сбросьте остаточное давление.

Ежедневное техобслуживание

1. Перед эксплуатацией проверьте, соответствует ли электропитание установленным требованиям.
2. Капните 5-6 капель масла TSL или Mesamoll в отверстие для смазки.
3. После распыления полностью очистите распылитель и его компоненты.
4. После очистки сверните шланг в моток, стараясь избежать появления узлов.
5. Перед длительным хранением прокачайте через распылитель защитный раствор, чтобы избежать коррозии компонентов. После этого пропустите через распылитель немного масла для смазки и впрысните масло.

3. Порядок распыления

Соблюдайте описанный ниже порядок распыления, чтобы гарантированно получить профессиональные результаты окраски. Держите распылитель перпендикулярно к поверхности и всегда на одинаковом расстоянии от нее. В зависимости от типа материала, типа поверхности или необходимого размера факела краски расстояние до поверхности должно быть 35 - 40 см.



Перемещайте краскораспылитель из стороны в сторону или вверх и вниз над поверхностью с постоянной скоростью. Перемещение краскораспылителя с постоянной скоростью позволяет экономить материал и обеспечивает равномерное покрытие. Правильная скорость распыления позволяет наносить равномерный слой краски без подтеков или наплывов. При появлении подтеков или наплывов используйте сопло меньшего диаметра. При нанесении на поверхность недостаточного количества краски или недостаточной скорости распыления краски применяйте сопло большего диаметра.

Наносите распыляемую краску равномерными движениями попеременно слева направо и справа налево. Начинайте перемещение краскораспылителя перед тем, как нажмете на спусковой крючок. Старайтесь не наносить краску по дуге или под углом, это приведет к неравномерному нанесению покрытия. Для равномерного нанесения покрытия необходимо наносить его внахлест (с частичным перекрытием мазков) при каждом движении. При горизонтальном распылении краски старайтесь захватить нижний край предыдущего мазка, перекрывая его на 50%.

При окраске углов и краев поместите центр факела краски на угол или край и распыляйте краску вертикально таким образом, чтобы на два смежных мазка приходилось примерно одинаковое количество краски.

При распылении с защитным экраном плотно прижмите его к поверхности. Немного наклоните краскораспылитель от экрана в сторону поверхности: это не позволит краске попадать под экран.

Находящиеся поблизости от зоны распыления предметы (автомобили, садовая мебель и т.п.) следует убрать или прикрыть. Растения в зоне окраски необходимо накрыть брезентом.

4. Очистка

При промывке растворителем заземляйте аппарат, касаясь пистолетом металлического ведра с растворителем!

1. Сбросьте давление и удалите краску из распылителя согласно "Порядку сброса давления".
2. Снимите соплодержатель.
3. Поместите заборный шланг в специальный разбавитель или ведро с чистой водой.
4. Поместите возвратную трубку в сливное ведро.
5. Переведите кран переключения "покраска/промывка" в горизонтальное положение.
6. Установите ручку регулировки давления на среднее значение (не затягивайте слишком сильно!).
7. Включите питание.
8. Прокачайте растворитель через краскораспылитель и удалите остатки краски (из возвратной трубки должен пойти чистый растворитель или чистая вода).
9. Выключите питание.
10. Переведите кран переключения "покраска/промывка" в вертикальное положение и откройте предохранительную защелку.
11. Включите питание.
12. Нажмите на спусковой крючок и прокачайте растворитель или чистую воду через шланг подачи краски, чтобы промыть распылитель и удалить из него остатки краски (из возвратной трубки должен пойти чистый растворитель или чистая вода).
13. Закройте предохранительную защелку.
14. Установите соплодержатель и откройте предохранительную защелку.
15. Поверните сопло на 180° и нажимайте на спусковой крючок в течение 1-2 секунд, затем снимите соплодержатель и его крышку и осторожно очистите их щеткой.
16. Протрите распылитель и трубку подачи краски тряпкой, смоченной растворителем или чистой водой, чтобы полностью удалить остатки краски.
17. Капните 5-6 капель масла TSL или Mesamoll в отверстие для смазки.
18. Держите распылитель в сухом, хорошо проветриваемом чистом месте.

5. Ремонт

Перед ремонтом определите место повреждения, в противном случае ненужная разборка может негативно повлиять на работу аппарата и сократит срок его службы. При ремонте используйте защитный костюм и средства защиты. Проводите ремонт в хорошо освещенном и хорошо проветриваемом месте. Заранее подготовьте ведро с чистым растворителем для очистки компонентов.

Не эксплуатируйте краскораспылитель со снятой крышкой двигателя. Замените ее в случае повреждения. Крышка двигателя направляет охлаждающий воздух вокруг

двигателя, чтобы предотвратить его перегревание, и изолирует панель управления от случайного удара электротоком.

Сохраняйте все винты, гайки, шайбы, уплотнения и электрическую арматуру, снятые во время ремонта. Эти детали обычно не включаются в комплекты запасных частей для замены. Тестируйте оборудование после завершения ремонта и устранения проблем.

Самостоятельное устранение неисправностей

Тип неполадки	Возможная причина	Меры по устранению неисправности
Аппарат не запускается	<ol style="list-style-type: none"> 1. Нет напряжения в сети 2. Слишком низкие установки давления 3. Несправный переключатель "Вкл./Выкл" 	<ol style="list-style-type: none"> 1. Проверьте напряжение в сети 2. Поверните регулятор давления на следующее деление 3. Замените переключатель
Аппарат не всасывает материал	<ol style="list-style-type: none"> 1. Кран переключения "покраска/промывка" находится в положении "промывка" (распыление) 2. Фильтр не достаёт до уровня жидкости и всасывает воздух 3. Фильтр засорен 4. Соединения всасывающего шланга/всасывающей трубки ослабли, устройство всасывает окружающий воздух 	<ol style="list-style-type: none"> 1. Установите кран переключения в положение "покраска" (циркуляция) 2. Налейте материал покрытия до нужного уровня 3. Почистите или замените фильтр 4. Почистите точки соединения. Замените кольцевые прокладки, если это необходимо. Зафиксируйте всасывающий шланг зажимом.
Аппарат всасывает материал, но не поддерживает давление	<ol style="list-style-type: none"> 1. Сильно изношено сопло 2. Сопло слишком большое 3. Давление на слишком низкой отметке 4. Фильтр засорен 5. Материал покрытия протекает через возвратный шланг, когда кран переключения установлен в положение "промывка" (распыление) 6. Комплект уплотнений изношен 7. Изношены шаровые опоры клапана 8. Изношены гнезда клапана 	<ol style="list-style-type: none"> 1. Замените сопло 2. Выберите сопло меньшего размера 3. Поверните регулятор давления по часовой стрелке для увеличений давления 4. Почистите или замените фильтр 5. Снимите и почистите или замените кран переключения 6. Снимите и почистите или замените комплект уплотнений 7. Снимите и замените шаровые опоры 8. Снимите и замените гнезда
Материал покрытия выходит через верх емкости жидкостей	<ol style="list-style-type: none"> 1. Верхний комплект уплотнений изношен 2. Поршень изношен 	<ol style="list-style-type: none"> 1. Снимите и замените комплект уплотнений 2. Снимите и замените поршень
Повышенная пульсация распылителя	<ol style="list-style-type: none"> 1. Неправильный тип шланга высокого давления 	<ol style="list-style-type: none"> 1. Используйте только подлинные шланги высокого давления, чтобы обеспечить функциональность, безопасность и долгий срок службы.
Слабый тип распыления	<ol style="list-style-type: none"> 1. Сопло изношено или слишком большое 2. Давление слишком большое 3. Объем слишком низкий 4. Вязкость материала покрытия слишком высокая 	<ol style="list-style-type: none"> 1. Замените сопло 2. Поверните регулятор и уменьшите давление 3. Почистите или замените все фильтры 4. Разбавьте материал согласно инструкциям производителя.
Аппарат теряет мощность	<ol style="list-style-type: none"> 1. Слишком низкие настройки давления 	<ol style="list-style-type: none"> 1. Поверните регулятор давления для увеличений давления

Порядок ремонта компонентов насоса

Перед обслуживанием или ремонтом опорожните заборный шланг насоса и возвратную трубку. Следуйте указаниям ниже:

1. Отвинтите и снимите винты с верхней передней крышки, используя крестовую отвертку.
2. Отвинтите и снимите возвратную трубку, используя гаечный ключ.
3. Выньте заборный шланг насоса из корпуса нижнего клапана (чтобы упростить эту операцию, наклоните распылитель немного назад, когда снимаете шланг сифона).

Порядок ремонта шарового клапана

При неполной очистке шаровой клапан чаще других компонентов может оказаться заблокированным, что может привести к неправильной работе аппарата.

1. Снимите весь насос и нижний шаровой клапан, используя гаечный ключ.
2. Тщательно проверьте и очистите каждую деталь. Поврежденные детали следует заменить.
3. Отвинтите верхний шаровой клапан и снимите его со штока поршня, используя гаечный ключ. Проверьте, не заблокирован ли он и нет ли признаков износа. Очистите или замените его при необходимости.
4. Проверьте, не заблокирован ли нижний шаровой клапан и нет ли признаков износа. Очистите или замените его при необходимости.
5. После очистки шарового клапана вставьте его в насос и произведите сборку в той же последовательности.

Когда нижний шаровой клапан заблокирован, насос не может прокачивать краску. Если нижний шаровой клапан работает нормально, снимите и очистите верхний шаровой клапан. Для очистки используйте чистую мягкую хлопчатобумажную салфетку. Запрещается использовать для очистки твердые предметы.

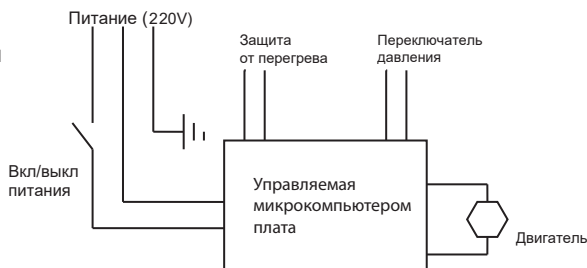
6. Характеристики

Питание:	220V, 50Hz
Мощность двигателя:	900W
Макс. рабочее давление:	227 бар
Уровень шума:	73.9 дБ
Уровень вибрации:	2.84 м/с ²
Макс. производительность насоса:	1.8 л/мин
Температура окружающей среды:	5~40 °C
Вес:	14.5kg

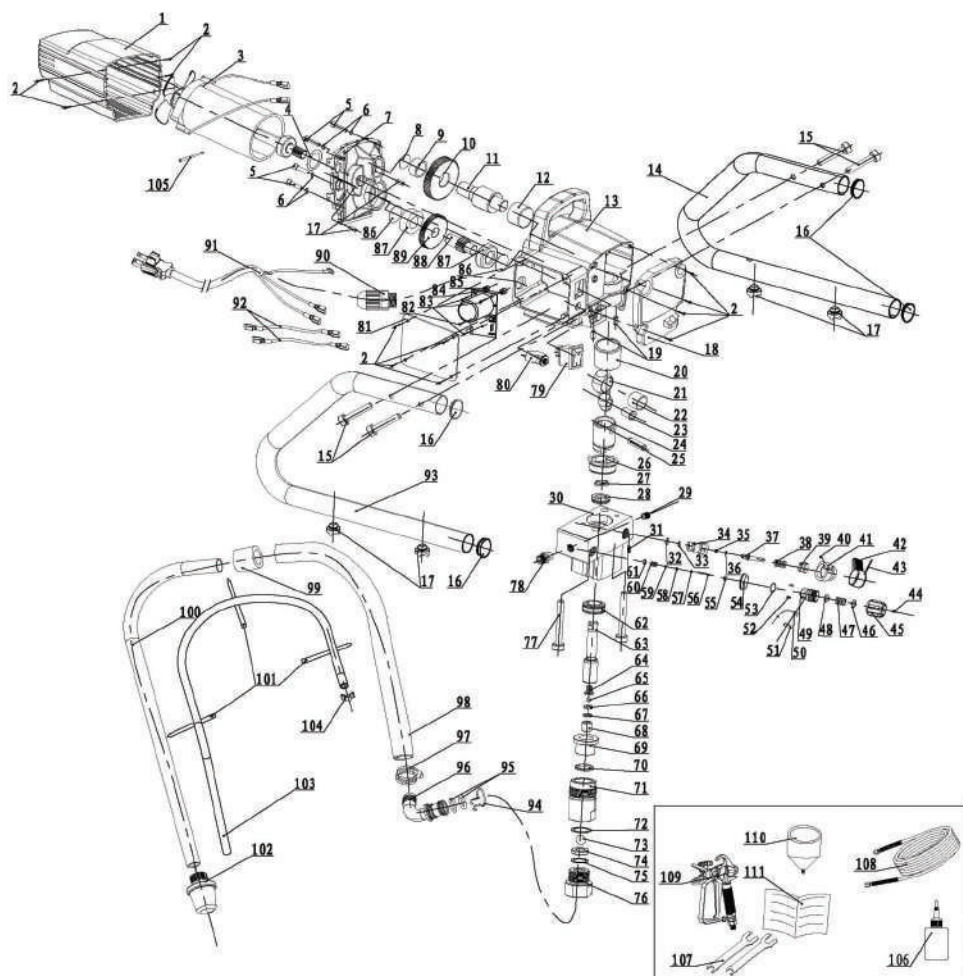
Комплектация:

Безвоздушный краскопульт
Сопло 517
Шланг 15 метров
Удочка
Манометр

Электрическая схема:



7. Взрыв-схема



- | | | | |
|-------|---|-------|------------------------------------|
| 1 | Кожух двигателя | 12 | Игольчатый подшипник |
| 2 | Винт с крестообразной головкой (M4X10) | 13 | Корпус редуктора |
| 3 | Двигатель | 14 | Левая опора |
| 4 | Пружинные шайбы | 15 | Болт с шестигранной головкой M8X45 |
| 5 | Винты с внутренним шестигранником (M6X20) | 16 | Заглушка |
| 6 | Стандартная пружинная шайба hd = 6 | 17 | Ножки опоры |
| 7 | Основание двигателя | 18 | Крышка редуктора |
| 8 | Уплотнение | 19 | Штифт |
| 9 | Игольчатый подшипник | 20-25 | Кривошип |
| 10-11 | Большая шестерня | 22 | Игольчатый подшипник |

26	Прижимная гайка	81-85	Плата
27	Уплотнение прижимной гайки	86	Уплотнение
28	Верхнее уплотнение штока поршня	87	Подшипник
29	Заглушка	88-89	Малая шестерня
30	Корпус материального насоса	90-92	Шнур питания
31-43	Кран сброса давления в сборе	93	Правая опора
44-61	Регулятор давления в сборе	94-100	Всасывающий шланг
62	Нижнее уплотнение штока поршня	101	Хомут 3.7x200
63-68	Шток поршня в сборе	102	Фильтр
69	Направляющая втулка штока поршня	103-104	Обратная трубка
70	Уплотнительное кольцо	105	Хомут
71	Цилиндр	106	Масло TSL
72-76	Всасывающий клапан в сборе	107	Ключ гаечный 17-19
77	Винты с внутренним шестигранником	108	Шланг 15 метров
78	Переходник	109	Безвоздушный краскопульт
79	Выключатель	110	Чаша для слива краски
80	Предохранитель (7A)	111	Инструкция по эксплуатации

ГАРАНТИЯ

Компания Schtaer гарантирует, что оборудование, производимое компанией Schtaer и носящее ее имя, не имеет дефектов материала и качества изготовления в день продажи для эксплуатации первоначальному покупателю. За исключением любых специальных предложений, расширенной или ограниченной гарантии, опубликованной компанией Schtaer, компания Schtaer в течение двенадцати месяцев с даты продажи отремонтирует или заменит любую часть оборудования, которую компания Schtaer сочтет дефектной. Эта гарантия применяется, только если оборудование устанавливается, эксплуатируется и обслуживается в соответствии с письменными рекомендациями компании Schtaer.

Данная гарантия не распространяется, и компания Schtaer не несет ответственности за общий износ или любую неисправность, повреждение или износ, вызванные неправильной установкой, неправильной эксплуатацией, трением, коррозией, недостаточным или неправильным техобслуживанием, халатностью, несчастным случаем, вмешательством или заменой компонентов на компоненты, не производимые компанией Schtaer. Компания Schtaer также не несет ответственности за неисправность, повреждение или износ, вызванные несовместимостью оборудования компании Schtaer с конструкциями, аксессуарами, оборудованием или материалами, не поставляемыми компанией Schtaer, или неправильным проектированием, изготовлением, установкой, эксплуатацией или техобслуживанием конструкций, аксессуаров, оборудования или материалов, не поставляемых компанией Schtaer.

Данная гарантия предусматривает ремонт и сервисное обслуживание оборудования, которое считается неисправным, уполномоченному дистрибьютору компании Schtaer для проверки предполагаемой неисправности. Если заявленная неисправность подтвердится, компания Schtaer обязуется бесплатно отремонтировать или заменить любые дефектные детали. Если осмотр оборудования не выявит дефекта в материале или качестве изготовления, ремонт может быть выполнен за специальную плату, которая может включать затраты на запчасти, оплату труда и транспортировки.